

**Päivämäärä**

5.3.2024



# Korsnäsın merituulivoimapuiston osayleiskaava

## Osallistumis- ja arviointisuunnitelma



Copyright © Metsähallitus

Kaikki oikeudet pidätetään. Tätä asiakirjaa tai osaa siitä ei saa kopioida tai jäljentää missään muodossa ilman Metsähallituksen antamaa kirjallista lupaa.

AFRY Finland Oy:n projektinumero on 101016356-005.

Kannen kuva: © Vattenfall

Kuvien pohjakartat: Maanmittauslaitoksen peruskartta-aineisto, avoin data 2023, ellei toisin mainita.

# Sisällys

1	Osallistumis- ja arviointisuunnitelma .....	4
2	Hankkeen kuvaus ja suunnittelualueen sijainti.....	4
	2.1 Merituulivoimapuiston tekninen kuvaus.....	4
	2.2 Suunnittelualueen sijainti.....	4
3	Osayleiskaavan tarkoitus ja tavoitteet .....	5
	3.1 Suunnittelun tavoitteet.....	6
4	YVA-menettely.....	7
	4.1 YVA-menettely ja kaavoitusprosessi.....	7
	4.2 YVA-menettelyssä arvioitavat vaihtoehdot.....	8
5	Suunnittelun lähtökohdat.....	9
	5.1 Maankäyttö- ja rakennuslaki .....	9
	5.2 Valtakunnalliset alueidenkäyttötavoitteet .....	10
	5.3 Maakuntakaavat.....	11
	5.3.1 Voimassa oleva .....	11
	5.3.2 Vireillä oleva.....	13
	5.4 Yleiskaavat .....	17
	5.5 Asemakaavat.....	18
	5.5.1 Voimassa oleva .....	18
	5.5.2 Vireillä oleva.....	19
	5.6 Merialuesuunnitelma.....	19
	5.7 Muut maankäytön suunnitelmat.....	21
6	Laadittavat selvitykset.....	21
7	Arvioitavat vaikutukset .....	21
8	Osalliset .....	24
9	Osallistamisen ja vuorovaikutuksen järjestäminen .....	24
	9.1 Aloitusvaihe ja vireilletulo.....	24
	9.2 Valmisteluvaihe (kaavaluonnos).....	25
	9.3 Ehdotusvaihe (kaavaehdotus) .....	25
	9.4 Kaavan hyväksyminen ja muutoksenhaku.....	25
	9.5 Palautteen antaminen .....	26
	9.6 Kaavaprosessin yhteenveto.....	26
10	Alustava YVA-menettelyn ja kaavoituksen aikataulu .....	27
11	Yhteystiedot.....	28

# 1 OSALLISTUMIS- JA ARVIOINTISUUNNITELMA

Osallistumis- ja arviointisuunnitelma (OAS) on maankäyttö- ja rakennuslain 63 §:n mukainen suunnitelma kaavan osallistumis- ja vuorovaikutusmenettelyistä ja sekä kaavan vaikutusten arvioinnista. OAS:ssa kuvataan kaavoitushankkeen sijainti ja tavoitteet sekä kerrotaan, miten alueen osalliset voivat vaikuttaa kaavoitukseen ja kuinka kaavan vaikutuksia arvioidaan työn aikana. OAS:aa täydennetään suunnittelun edetessä tarpeen mukaan.

## 2 HANKKEEN KUVAUS JA SUUNNITTELUALUEEN SIJAINTI

### 2.1 Merituulivoimapuiston tekninen kuvaus

Metsähallituksen ja Vattenfallin (myöhemmin hankevastaava) suunnittelema merituulivoimapuisto sijoittuu Korsnäsin kunnan edustalle Pohjanlahdelle. Merituulipuisto koostuu enintään 150 meriperustuksille asennettavasta tuulivoimalasta, joiden maksimikorkeus on noin 350 metriä ja yksikköteho enintään 25 MW. Sähkönsiirto tuulivoimaloiden välillä tullaan toteuttamaan merenpohjaan asennettavilla merikaapeleilla. Merituulipuiston alueelle rakennetaan 1–2 merisähköasemaa.

Korsnäsin merituulipuiston voimaloiden välisen etäisyyden arvioidaan olevan 1–2 km. Tuulivoimaloiden lopullinen määrä ja sijainti tarkentuvat suunnittelun ja vaikutusten arviointien edetessä. Voimalat sijoitetaan merituulivoimapuiston alueelle ympäristöllisesti, sosiaalisesti ja teknistaloudellisesti soveltuviin paikkoihin. Sähkönsiirto hankealueelta mantereelle toteutetaan meren pohjaan asennettavilla merikaapeleilla.

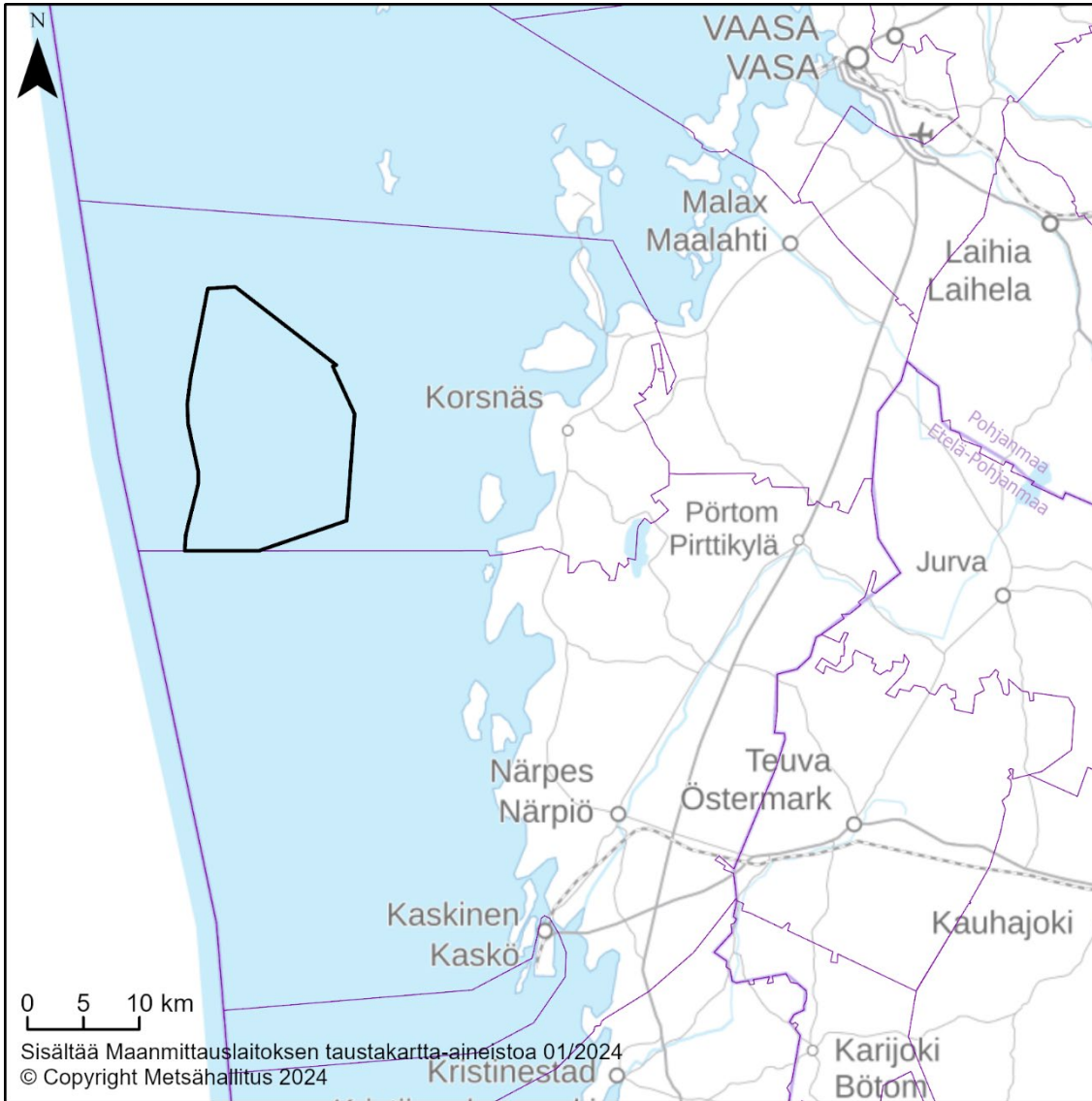
Merituulipuisto liitetään olemassa olevaan sähköverkkoon mantereella. Rantautumispisteen läheisyyteen rakennetaan sähköasema, josta sähkö siirretään ilmajohtoja pitkin joko pohjoiseen Mustasaaren Tuovilan ja/tai etelään Kristiinankaupungin Åbackin sähköasemalle. Mantereen sähkönsiirrostä tehdään erillinen YVA-menettely.

Hankkeen tavoitteena on tuottaa tuulivoimalla tuotettua sähköä valtakunnalliseen sähköverkkoon. Korsnäsin merituulivoimapuiston suunniteltu nimellisteho on enintään 2 500 megawattia. Merituulivoimapuiston vuosituotannoksi arvioidaan tässä vaiheessa noin 7 000 GWh.

Hankeeseen liittyen toteutetaan YVA-lain mukainen ympäristövaikutusten menettely (YVA-laki 4 §). YVA-menettelyn avulla pyritään välttämään ja ehkäisemään hankkeen ympäristövaikutuksia, edistämään ympäristövaikutusten yhtenäistä huomioon ottamista suunnittelussa ja päätöksenteossa sekä samalla lisätään kansalaisten tiedonsaantia ja osallistumismahdollisuuksia.

### 2.2 Suunnittelualueen sijainti

Tuulivoimalat sijoittuvat Metsähallituksen hallinnoimalle merialueelle noin 15 km etäisyydellä rannikosta Korsnäsin kuntakeskuksen suuntaan (Kuva 2-1). Välittömästi merituulivoimapuiston eteläpuolella sijaitsee Närpiön kunnan raja ja noin 6,5 km etäisyydellä pohjoispuolella Maalahden kunnan raja. Merituulivoimapuiston alueen pinta-ala on noin 274 km<sup>2</sup>.



 Kaava-alue

Kuva 2-1. Kartalla on esitetty kaavoitettavan alueen raja- ja sijainti.

### 3 OSAYLEISKAAVAN TARKOITUS JA TAVOITTEET

Hankkeen toteuttaminen edellyttää tuulivoimapuiston rakentamisen mahdollistavan osayleiskaavan (MRL 77a §) laatimisen alueelle. Oikeusvaikutteinen osayleiskaava laaditaan varsinaiselle merituulipuiston hankealueelle, joka on pinta-alaltaan noin 274 km<sup>2</sup>. Osayleiskaava laaditaan mittakaavaan 1:50 000.

Osayleiskaavan tavoitteena on mahdollistaa korkeintaan 150 meriperustuksille asennettavan tuulivoiman rakentaminen, joiden maksimikorkeus on noin 350 metriä ja yksikköteho enintään 25 MW. Tuulivoimaloiden lopullinen määrä ja sijainti tarkentuvat suunnittelun ja YVA-menettelyn edetessä. Tavoitteena on teknistaloudellisesti mahdollinen sekä ympäristöllisesti ja sosiaalisesti kestävä kaavaratkaisu.

Tuulivoimarakentamista ohjaavaa yleiskaavaa laadittaessa on huolehdittava siitä, että tuulivoima-alueen sähkönsiirto on toteutettavissa. Osayleiskaavalla ei kuitenkaan tarvitse ratkaista sitä, mitä

reittivaihtoehtoa pitkin tuulivoima-alueelta siirto toteutetaan. Tuulivoima-alueelta mantereelle suuntautuvat merikaapelilinjat ja mantereen sähkönsiirtolinjat eivät sisälly kaavoitettavaan alueeseen. Sähkönsiirtolinjoista laaditaan YVA-menettelyt, jotka tuottavat tietoa YVA-menettelyä seuraaviin lupavaiheisiin. YVA-selostukset sekä niistä annetut yhteysviranomaisen perustellut päätelmät liitetään lupahakemuksiin.

Korsnäsän kunnanhallitus on hyväksynyt hankevastaavan kaavoitusaloitteen päätöksellä KH § 235/2020, minkä jälkeen hankealuetta on päivitetty päätöksellä KH § 44/2021 ja viimeisimpänä 4.12.2023 § 247.

### 3.1 Suunnittelun tavoitteet

Korsnäsän merituulivoimahankkeen toteuttaminen lisää uusiutuvan energian tuotantoa Suomessa ja edistää siten kansainvälisiä, kansallisia ja paikallisia ilmastotavoitteita: EU pyrkii olemaan hiilineutraali vuoteen 2050 mennessä (Euroopan komissio 2021) ja Suomi viimeistään vuonna 2035 (Ilmastolaki 423/2022). Suomen hiilineutraaliustavoitteen saavuttamiseksi ilmastolakiin on kirjattu päästövähennystavoitteet vuosille 2030, 2040 ja 2050. Kansallisessa ilmasto- ja energiastrategiassa 2035 (*Työ- ja elinkeinoministeriö 2022*) on linjattu, että uusiutuvan energian käyttöä lisätään niin, että sen osuus energian loppukulutuksesta nousee yli 50 prosenttiin 2020-luvulla. Pitkän aikavälin tavoitteena on, että energiajärjestelmä muuttuu hiilineutraaliksi ja perustuu vahvasti uusiutuviin energialähteisiin.

Pohjanmaan maakunnan tavoitteena on olla hiilineutraali vuoteen 2050 mennessä. Pohjanmaan maakuntahallituksen hyväksymässä Energiarannikko – Pohjanmaan ilmastostrategia 2040:n mukainen visio on lisäksi, että Pohjanmaa on energiaomavarainen ja kaikki energia tuotetaan uusiutuvista lähteistä. Yhtenä energiamuotona on mainittu tuulivoimatuotannon lisääminen. (*Pohjanmaan liitto 2021a*) Pohjanmaan maakuntastrategian 2022–2025 yhtenä kärkiteemana on resurssiviisas yhteiskunta. Myös siinä mainitaan yhtenä tavoitteena uusiutuvan energian tuotannon ja käytön lisääntyminen. Vaikka Pohjanmaan energiantuotannossa on viime vuosina siirrytty enenevässä määrin uusiutuviin energialähteisiin, tavoitteen toteutuminen edellyttää edelleen merkittäviä panostuksia uusiutuvan energian tuotantoon, hajautettuihin ja älykkäisiin energiaratkaisuihin sekä energian säästöön ja energiatehokkuuteen. Uusiutuvan energian käytön ja energiatehokkuuden lisääminen vähentää hiilidioksidipäästöjä ja tekee maakunnan energiajärjestelmästä entistä kestävämmän. (*Pohjanmaan liitto 2021b*). Lisäksi maakunnassa on tehty ”Energiantuotanto Pohjanmaalla ja Etelä-Pohjanmaalla 2050” -selvitys, joka toimii keskeisenä taustaselvityksenä maakuntien strategisessa suunnittelussa eli maakuntasuunnitelman/-strategian ja maakuntakaavaan laadinnassa Etelä-Pohjanmaalla ja Pohjanmaalla. (Etelä-Pohjanmaan liitto 2021) Korsnäsän merituulipuistohanke tukee osaltaan Pohjanmaan ilmastostrategian ja maakuntaohjelman tavoitteita.

Metsähallitus edesauttaa ilmasto-ohjelmallaan Suomen ilmastotavoitteiden ja hiilineutraaliuden saavuttamista vuoteen 2035 mennessä. Yksi keinoista on fossiilivapaan energiantuotannon kasvattaminen. Kumppanina toimii Vattenfall, joka haluaa mahdollistaa fossiilivapaan elämän ja on siksi ajamassa muutosta kestävämpään energiajärjestelmään kasvattamalla uusiutuvaa tuotantoa.

Korsnäsän merituulivoimahankkeen tavoitteena on tuottaa tuulivoimalla tuotettua sähköä valtakunnalliseen sähköverkkoon. Korsnäsän merituulivoimapuiston suunniteltu nimellisteho on 2 500 megawattia. Merituulivoimapuiston vuosituotannoksi arvioidaan tässä vaiheessa noin 7 000 GWh. Se riittäisi esimerkiksi 350 000 omakotitalon koko vuoden sähkön tarpeeseen sähkölämmityksineen. Jos merituulivoimapuisto valmistuisi nyt, se kasvattaisi Suomen tuulivoimatuotannon määrää lähes 60 prosentilla.

## 4 YVA-MENETTELY

Ympäristövaikutusten arviointimenettelystä (YVA-menettely) on säädetty YVA-lailla (252/2017) ja -asetuksella (277/2017). YVA-menettelyä sovelletaan hankkeisiin ja niiden muutoksiin, joilla on todennäköisesti merkittäviä ympäristövaikutuksia.

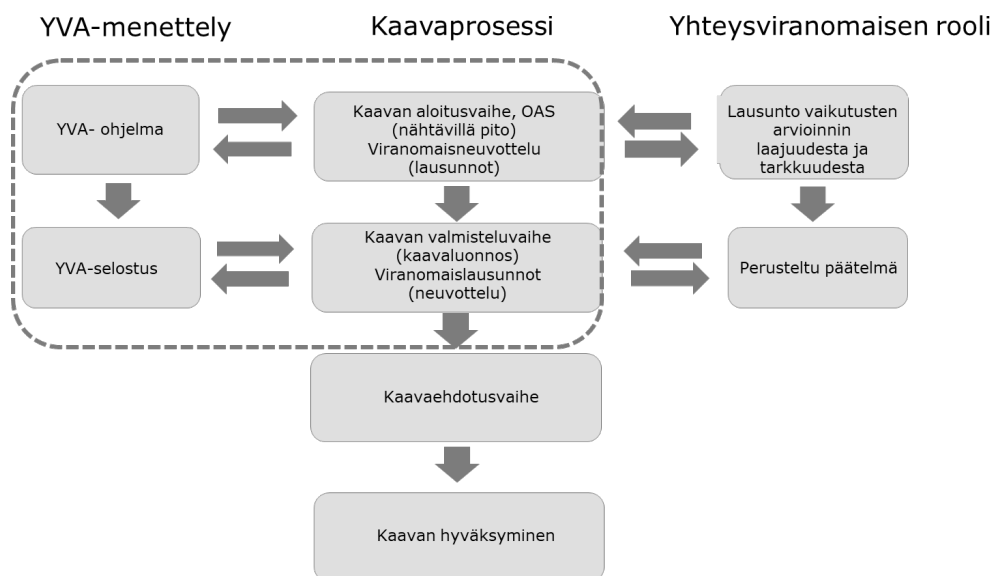
YVA-menettelyä sovelletaan hanketyypistä ja kokoluokasta riippuen joko suoraan YVA-asetuksen hankeluettelon perusteella tai yksittäistapauksessa tehtävän päätöksen pohjalta. Tuulivoimahankkeet vaativat YVA-lain mukaisen menettelyn soveltamista aina, kun yksittäisten laitosten lukumäärä on vähintään 10 tai kokonaisteho vähintään 45 megawattia.

YVA-menettelyn yhteysviranomaisena hankkeessa toimii Etelä-Pohjanmaan ELY-keskus ja hankevas-  
 taavina Metsähallitus ja Vattenfall. Hankkeen YVA-menettely on käynnistetty YVA-lain 8 §:n mukai-  
 sella ennakkoneuvottelulla 29.11.2022.

### 4.1 YVA-menettely ja kaavoitusprosessi

YVA-menettelyn lisäksi Korsnäsin merituulipuistohankkeen toteuttaminen edellyttää tuulivoimara-  
 kentamisen mahdollistavan osayleiskaavan (MRL 77 a) laatimista merituulipuiston alueelle. Merikaapeli-  
 pelien toteuttaminen merituulipuiston kaava-alueen ulkopuolella ei edellytä merikaapelilinjojen kaa-  
 voittamista. Mahdolliset muut kaavamuutostarpeet merikaapelilinjojen osalta selvitetään hankkeen  
 suunnittelun edetessä.

Korsnäsin merituulipuiston YVA-menettely ja osayleiskaavoitus toteutetaan mahdollisuuksien mu-  
 kaan rinnakkain aikataulullisesti yhteen sovittaen (Kuva 4-1) ja esimerkiksi järjestämällä yhteinen ylei-  
 sötilaisuus YVA-selostus- ja kaavaluonnosvaiheessa. Osayleiskaavoituksessa hyödynnetään YVA:n  
 yhteydessä tehtyjä selvityksiä ja ympäristövaikutusten arviointeja. Kaavaehdotusta ei voida asettaa  
 nähtäville ennen perustellun päätelmän saamista.



Kuva 4-1. YVA-menettelyn ja kaavoituksen yhteensovittaminen aikataulullisesti rinnakkain.

## 4.2 YVA-menettelyssä arvioitavat vaihtoehdot

Ympäristövaikutusten arvioinnissa tarkastellaan merituulivoimapuiston osalta nollavaihtoehtoa (VE0) eli tilannetta, jossa merituulipuistoa ei rakenneta ja tuulivoimaloiden sijoittelun suhteen yhtä toteutusvaihtoehtoa VE1. Toteutusvaihtoehdossa tarkastellaan enintään 150 voimalan rakentamista. YVA-menettelyssä tarkasteltava merituulivoimapuiston hankealue sekä kaava-alue ovat yhtenevät. Lisäksi YVA-menettelyssä tarkastellaan hankkeen toimintoihin liittyviä toteutusvaihtoehtoja, jotka eroavat toisistaan merikaapelireittien ja mantereen sähkösiirtoreittien suhteen.

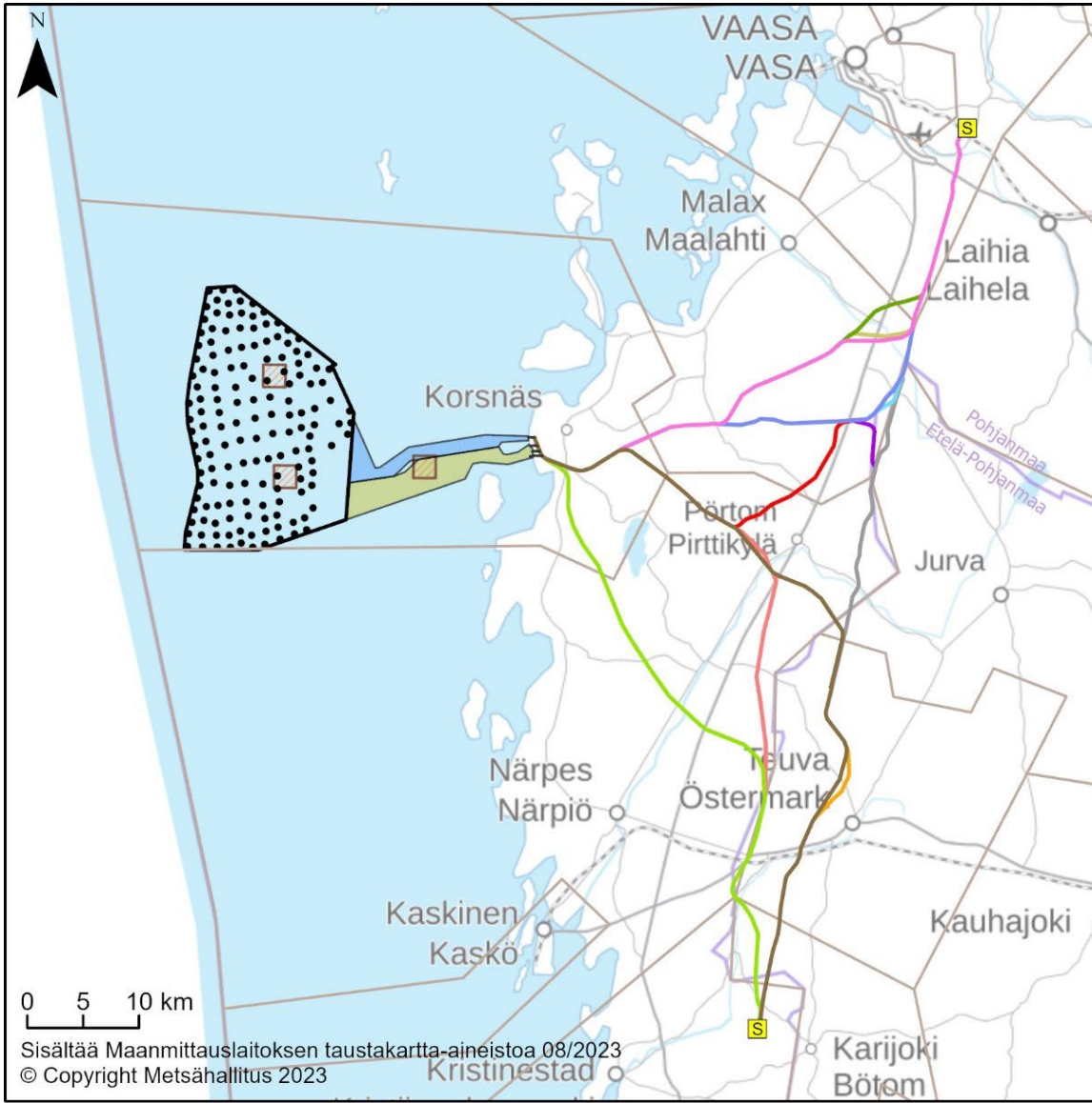
Merellä hankkeen sähkösiirto on suunniteltu toteutettavaksi merikaapeleilla Korsnäsin edustalle ja sieltä eteenpäin suunnitteilla olevilla voimajohtoilla. Mantereen sähkösiirtovaihtoehdot (2 x 275–400 kV:n voimajohto) SVE1A-E, SVE2A-D sekä SVE3A–C arvioidaan erillisessä YVA-menettelyssä. Hankealuerajaus, keskeiset toiminnot merellä sekä sähkösiirtovaihtoehdot on esitetty Kuva 4-2.

Seuraavassa on esitetty YVA:ssa tarkasteltavat hankevaihtoehdot, joista yksi on hankkeen toteuttamatta jättäminen (Taulukko 4-1).

Taulukko 4-1. YVA-menettelyssä tarkasteltavat hankevaihtoehdot.

Vaihtoehto	Kuvaus
<b>VE0</b>	– Hanketta ei toteuteta: merituulivoimapuistoa ei rakenneta.
<b>VE1</b>	<ul style="list-style-type: none"> <li>– Merituulivoimapuiston alueelle sijoitetaan enintään 150 voimalaa, joiden kokonaiskorkeus on enintään 350 metriä ja yksikköteho enintään 25 MW.</li> <li>– Sähkösiirto mantereelle toteutetaan merikaapelein, ja hankealueelle rakennetaan 1–2 merisähköasemaa. Suunnitelmat sisältävät lisäksi 2 vaihtoehtoista merikaapelireittiä (MVE1, MVE2) rannikolle (Kuva 4-2) (YVA-menettely: Korsnäsin merituulivoimapuisto ja merikaapelireitit, Korsnäs).</li> <li>– Tuulivoimalat liitetään mantereella Fingridin sähköverkkoon etelässä Kristiinankaupungin ja/tai pohjoisessa Mustasaaren alueella sijaitsevaan sähköasemaan (YVA-menettely: Korsnäsin merituulivoimapuiston sähkösiirto mantereella), reittivaihtoehdot (SV1A-E, SV2A-D ja SVE3A-C) (Kuva 4-2).</li> </ul>
<b>MVE1</b>	– Merikaapelireitti MVE1 alkaa merituulipuistosta ja rantautuu Korsnäsin alueella jollekin neljästä rantautumisvaihtoehdosta. Merikaapelireittien rantautumisalueet tarkentuvat suunnittelun edetessä.
<b>MVE2</b>	– Merikaapelireitti MVE2 alkaa merituulipuistosta ja rantautuu Korsnäsin alueella jollekin neljästä rantautumisvaihtoehdosta. Merikaapelireittien rantautumisalueet tarkentuvat suunnittelun edetessä.





Hankealue	SVE1A	SVE2A	SVE3A
Tuulivoimala	SVE1B	SVE2B	SVE3B
Sähköasema	SVE1C	SVE2C	SVE3C
MVE1	SVE1D	SVE2D	Kuntarajat
MVE2	SVE1E		
Potentiaaliset läjitysalueet			

Kuva 4-2. Kartalla on esitetty YVA-menettelyssä tarkasteltavan hankealueen alustava raja. Lisäksi kartalla on esitetty vaihtoehtoisten merikaapeleiden tutkimuskäytävät sekä sähkönsiirtoreitit mantereella.

## 5 SUUNNITTELUN LÄHTÖKOHDAT

### 5.1 Maankäyttö- ja rakennuslaki

Yleiskaavaa laadittaessa on otettava huomioon yleiskaavan sisältövaatimukset (MRL 39 §):

1. yhdyskuntarakenteen toimivuus, taloudellisuus ja ekologinen kestävyys;
2. olemassa olevan yhdyskuntarakenteen hyväksikäyttö;

3. asumisen tarpeet ja palveluiden saatavuus;
4. mahdollisuudet liikenteen, erityisesti joukkoliikenteen ja kevyen liikenteen, sekä energia-, vesi- ja jätehuollon tarkoituksenmukaiseen järjestämiseen ympäristön, luonnonvarojen ja talouden kannalta kestäväällä tavalla;
5. mahdollisuudet turvalliseen, terveelliseen ja eri väestöryhmien kannalta tasapainoiseen elinympäristöön;
6. kunnan elinkeinoelämän toimintaedellytykset;
7. ympäristöhaittojen vähentäminen;
8. rakennetun ympäristön, maiseman ja luonnonarvojen vaaliminen; sekä
9. virkistykseen soveltuvien alueiden riittävyys.

Edellä mainitut seikat on selvitettävä ja otettava huomioon siinä määrin kuin laadittavan osayleiskaavan ohjaustavoite ja tarkkuus sitä edellyttävät.

Yleiskaavan yleisten sisältövaatimusten lisäksi tässä kaavassa on otettava huomioon tuulivoimayleiskaavan erityiset sisältövaatimukset (MRL 77 b §):

1. yleiskaava ohjaa riittävästi rakentamista ja muuta maankäyttöä;
2. suunniteltu tuulivoimarakentaminen ja muu maankäyttö sopeutuu maisemaan ja ympäristöön;
3. tuulivoimalan tekninen huolto ja sähkönsiirto on mahdollista järjestää

## 5.2 Valtakunnalliset alueidenkäyttötavoitteet

Valtakunnalliset alueidenkäyttötavoitteet ovat osa maankäyttö- ja rakennuslain mukaista alueidenkäytön suunnittelujärjestelmää. Valtioneuvosto päätti valtakunnallisista alueidenkäyttötavoitteista 14.12.2017 ja ne tulivat voimaan 1.4.2018. Päätöksellä valtioneuvosto korvasi valtioneuvoston vuonna 2000 tekemän ja 2008 tarkistaman päätöksen valtakunnallisista alueidenkäyttötavoitteista.

Alueidenkäyttötavoitteiden tehtävänä on muun muassa auttaa saavuttamaan maankäyttö- ja rakennuslain ja alueidenkäytön suunnittelun tavoitteet, joista tärkeimmät ovat hyvä elinympäristö ja kestävä kehitys. Maankäyttö- ja rakennuslain mukaan tavoitteet on otettava huomioon ja niiden toteuttamista on edistettävä maakunnan suunnittelussa, kuntien kaavoituksessa ja valtion viranomaisten toiminnassa.

Uudistetut tavoitteet jakautuvat viiteen kokonaisuuteen, jotka ovat:

- Toimivat yhdyskunnat ja kestävä liikkuminen
- Tehokas liikennejärjestelmä
- Terveellinen ja turvallinen elinympäristö
- Elinvoimainen luonto- ja kulttuuriympäristö sekä luonnonvarat
- Uusiutumiskykyinen energiahuolto

Uusiutumiskykyisen energianhuollon tavoitteiden taustalla on Suomen ilmasto- ja energiapolitiikka, jonka vuoksi alueidenkäytössä on tarpeen varautua uusiutuvan energiantuotannon merkittävään lisäämiseen sekä tuulivoimapotentiaalin laajamittaiseen hyödyntämiseen. Tavoitteiden mukaan tuulivoimalat sijoitetaan ensisijaisesti keskitetysti usean voimalan yksiköihin.

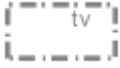


## 5.3 Maakuntakaavat

### 5.3.1 Voimassa oleva

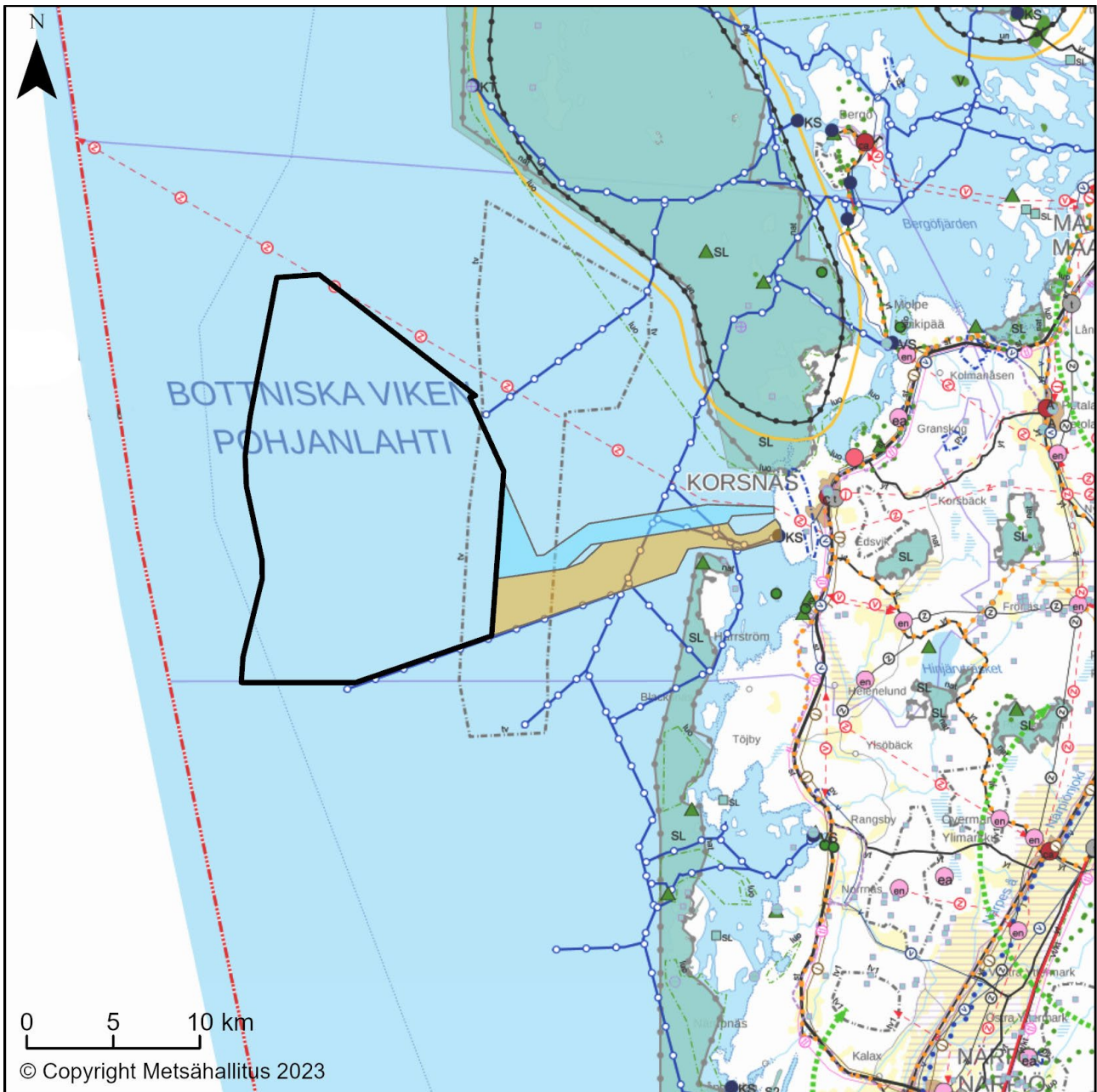
Merituulipuiston alue ja merikaapeleiden tutkimuskäytävät sijoittuvat Korsnäsin kunnan alueelle, jossa on voimassa Pohjanmaan maakuntakaava 2040. Kaava hyväksyttiin maakuntavaltuustossa 15.6.2020 ja tuli voimaan 11.9.2020. Voimaan tullessaan Pohjanmaan maakuntakaava 2040 korvasi Pohjanmaan maakuntakaavan ja sen vaihekaavat. Pohjanmaan maakuntakaava 2040 on niin sanottu kokonaismaakuntakaava, joka käsittää koko maakunnan ja sen eri yhteiskuntatoiminnot. Vaasan hallinto-oikeuden 8.12.2021 antamalla päätöksellä kaavasta kumoutui Kristiinankaupungin Siipyyn edustalle osoitettu tuulivoimaloiden alue. (Pohjanmaan liitto 2023a)

Hankealue sijoittuu itäosastaan maakuntakaavassa osoitetulle tuulivoimaloiden alueelle (tv).

Pohjanmaan maakuntakaavassa 2040 merituulivoimapuiston alueelle tai merikaapeleiden tutkimuskäytävälle (MVE1, MVE2) tai niiden läheisyyteen on osoitettu seuraavat merkinnät ja määräykset:

Merkintä	Merkinnän kuvaus ja määräys
	<p>TUULIVOIMALOIDEN ALUE (tv) (Hankealue, MVE1 ja MVE2)</p> <p><b>Merkinnän kuvaus:</b> Ominaisuusmerkinnällä osoitetaan alueita, jotka soveltuvat merkitykseltään seudullisille tuulivoimapuistoille. Nämä ovat merialue Korsnäsin edustalla ja alue Bergössä.</p> <p><b>Suunnittelumääräys:</b> Alueen suunnittelussa on otettava huomioon vaikutukset pysyvään asumiseen, vapaa-ajan asumiseen ja virkistykseen sekä maisema-, kulttuuriympäristö- ja luonnonarvoihin ja pyrittävä ehkäisemään haitallisia vaikutuksia. Lisäksi tulee ottaa huomioon laiva- ja lentoliikenteestä sekä puolustusvoimien toiminnasta aiheutuvat rajoitteet. Tarkemmassa suunnittelussa on kiinnitettävä huomiota asutukseen kohdistuvien merkittävien meluvaikutusten syntymisen estämiseen sekä kulttuuriympäristön arvojen, lintujen elinolosuhteiden ja alkutuotannon toimintaedellytysten turvaamiseen.</p>
	<p>LUONNONSUOJELULAIN NOJALLA SUOJELTU TAI SUOJELTAVAKSI TARKOITETTU ALUE</p> <p><b>Merkinnän kuvaus:</b> Aluevarausmerkinnällä osoitetaan luonnonsuojelulain nojalla suojeltuja tai suojeltavaksi tarkoitettu alueita. Pienialaiset suojelualueet osoitetaan kohde-merkinnällä. Alueella on voimassa maankäyttö- ja rakennuslain 33 §:n mukainen rakentamisrajoitus.</p> <p><b>Suojelumääräys:</b> Erityistä huomiota on kiinnitettävä alueen luonnonarvojen säilyttämiseen ja turvaamiseen sekä sellaisten toimenpiteiden välttämiseen, jotka vaarantavat niitä arvoja, joiden perusteella alue on muodostettu tai on tarkoitus muodostaa luonnonsuojelualueeksi.</p>
	<p>NATURA-VERKOSTOON KUULUVA ALUE</p> <p><b>Merkinnän kuvaus:</b> Ominaisuusmerkinnällä osoitetaan Natura 2000 -verkostoon kuuluvat alueet.</p>

	<p><b>Suunnittelumääräys:</b> Maankäyttö ja toimenpiteet tulee suunnitella ja toteuttaa niin, etteivät ne merkittävästi heikennä niitä luonnonarvoja, joiden suojelemiseksi alue on sisällytetty Natura 2000 -verkostoon.</p>
	<p>LUONNONMONIMUOTOISUUDEN KANNALTA ERITYISEN TÄRKEÄ ALUE</p> <p><b>Merkinnän kuvaus:</b> Ominaisuusmerkinnällä osoitetaan tärkeimmät valtakunnallisesti merkittävät linnustoalueet (FINIBA).</p> <p><b>Suunnittelumääräys:</b> Maankäyttö ja toimenpiteet tulee suunnitella ja toteuttaa niin, että edistetään biologisen monimuotoisuuden ja luonnonarvojen säilymistä alueella. Alueen sisällä voi olla useita eri maankäyttömuotoja. Merkintä ei rajoita alueen käyttöä maa- ja metsätaloudessa.</p>
	<p>VIRKISTYS- / MATKAILUKOHDE</p> <p><b>Merkinnän kuvaus:</b> Kohdemerkinnällä osoitetaan yleiseen virkistykseen, urheiluun ja matkailuun tarkoitettuja alueita.</p> <p><b>Suunnittelumääräys:</b> Maankäyttö ja toimenpiteet alueella tulee suunnitella niin, että turvataan edellytykset käyttää aluetta yleiseen virkistykseen, urheiluun ja matkailuun ja varmistetaan alueen saavutettavuus sekä riittävä palvelu- ja varustustaso. Alue tulee suunnitella niin, että se tukee luontomatkailuelinkeinoja. Virkistys-/matkailukohteita suunniteltaessa on huomioitava niiden merkitys viheraluejärjestelmässä, ja niiden tulisi muodostaa pyöräily- ja ulkoilureittien kautta yhteistoiminnallinen maakunnallinen verkosto. Suunnittelussa ja toimenpiteissä tulee huomioida kulttuuriympäristö-, maisema- ja luontoarvot.</p>
	<p>KALASATAMA (MVE2)</p> <p><b>Merkinnän kuvaus:</b> Kohdemerkinnällä osoitetaan kalastuselinkeinoon kannalta merkittävät satamat.</p> <p><b>Suunnittelumääräys:</b> Satama-alueen suunnittelussa ja kehittämisessä tulee varmistaa riittävät liikenneyhteydet ja tarvittava infrastruktuuri. Satama-alueelle voi sijoittaa ja siellä voi kehittää virkistys- ja matkailutoimintaa sekä muuta toimintaa edellyttäen, että se ei estä kalastuselinkeinoon harjoittamista.</p>
	<p>VENEVÄYLÄ (MVE1, MVE2)</p> <p><b>Merkinnän kuvaus:</b> Viivamerkinnällä osoitetaan virkistykseen, matkailuun, huviveneilyn ja kalastuksen kannalta keskeisimmät väylät sekä hyötyliikenteen matalaväylät (Väyläviraston luokat 3–5).</p>
	<p>VOIMANSIIRTOJOHDON YHTEYSTARVE (Hankealue, MVE1)</p> <p><b>Merkinnän kuvaus:</b> Kehittämisperiaatemerkinällä osoitetaan vähintään 110 kV:n voimansiirtojohtojen yhteystarpeita. Johtolinjauksen tarkka sijainti määräytyy tarkemmassa suunnittelussa.</p> <p><b>Suunnittelumääräys:</b> Vahvistettaessa ja rakennettaessa voimansiirtojohtoja tulee ensisijaisesti käyttää nykyisiä johtoaukeita. Jatkosuunnittelussa tulee huomioida maisema-, kulttuuriympäristö- ja luontoarvot sekä turvata alkutuotannon toimintaedellytykset. Suunnittelusuositus: Mahdollisuuksien mukaan tulisi käyttää maakaapeleita.</p>



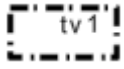



Kuva 5-1. Ote Pohjanmaan maakuntakaavasta 2040. Kaava-alue on osoitettu mustalla rajauksella. Sinisellä ja oranssilla kuvatut merikaapeleiden tutkimuskäytävät eivät sisälly kaava-alueeseen (Pohjanmaan liitto 2023a).


### 5.3.2 Vireillä oleva

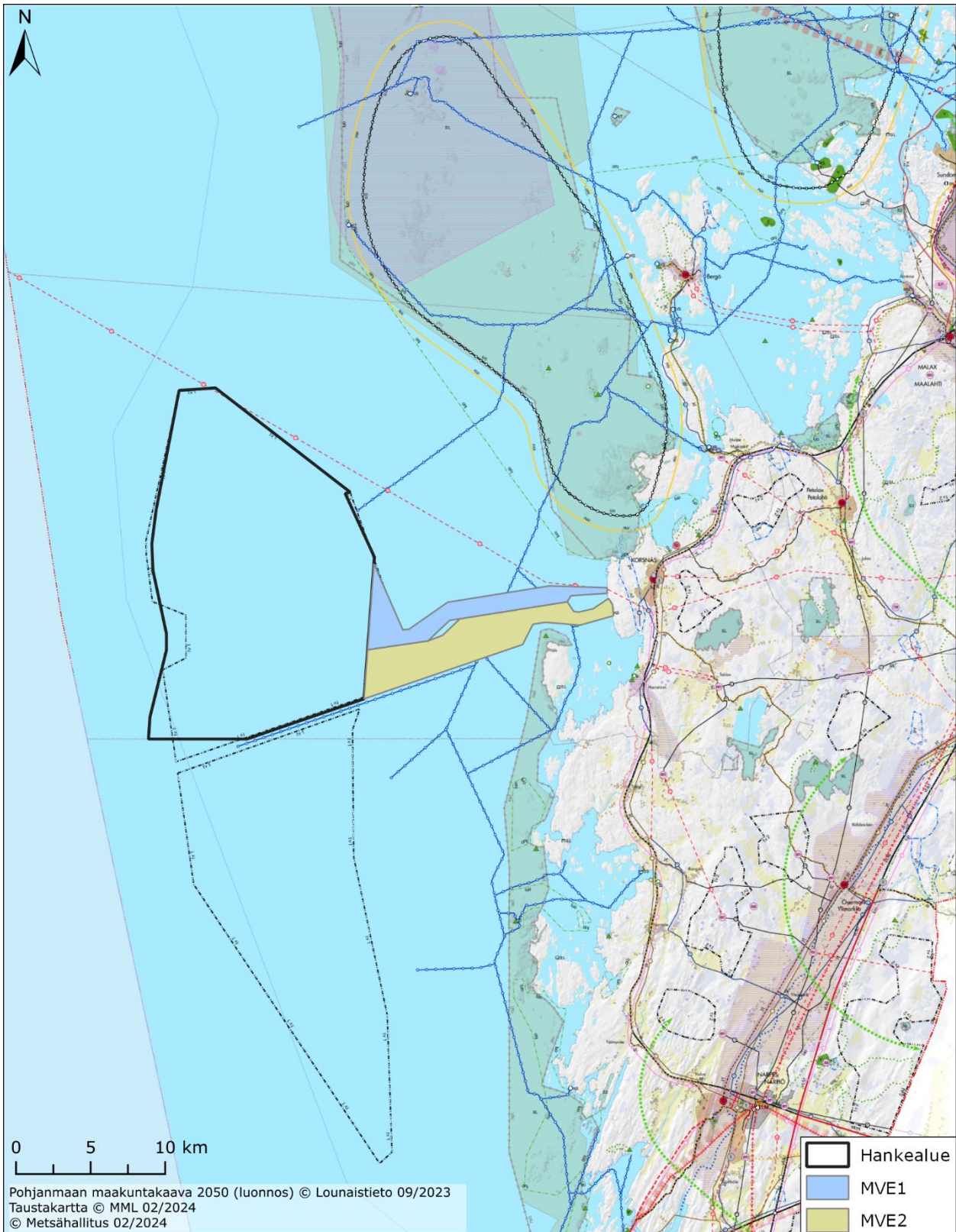
Alueella on vireillä Pohjanmaan liiton maakuntakaavan 2050 laadinta. Pohjanmaan liitto on siirtynyt rullaavaan kaavoitukseen ja maakuntahallitus on päättänyt 28.9.2020 aloittaa Pohjanmaan maakuntakaavan 2050 laadinnan. Liiton tavoitteena on saada maakuntakaava hyväksytyä maakuntavaltuustossa vuoden 2024 lopussa. Kaava laaditaan koko maakunnan kattavana kokonismaakuntakaavana, jossa käsitellään kaikki yhdyskuntarakenteeseen ja maankäyttöön merkittävästi vaikuttavat osa-alueet. Maakuntahallituksen päätöksen mukaan energiahuolto ja maa-aineisten otto ovat ensisijaisesti päivitettäviä kokonaisuuksia. Pohjanmaan maakuntakaavan 2050 astuessa voimaan, korvaa se Pohjanmaan maakuntakaavan 2040. Pohjanmaan maakuntahallitus hyväksyi kokouksessaan 24.4.2023

Pohjanmaan maakuntakaavan 2050 luonnoksen ja asetti sen nähtäville 27.4.–31.5.2023 väliseksi ajaksi. (Pohjanmaan liitto 2023b)

Pohjanmaan maakuntakaavan luonnoksessa merituulivoimapuiston alueelle tai merikaapeleiden tutkimuskäytävälle (MVE1, MVE2) tai niiden läheisyyteen on osoitettu seuraavat merkinnät ja määräykset:

Merkintä	Merkinnän kuvaus ja määräys
	<p>TUULIVOIMALOIDEN ALUE (TV1) (hankealue, MV1, MV2)</p> <p><b>Merkinnän kuvaus:</b> Ominaisuusmerkinnällä osoitetaan merialueita, jotka soveltuvat merkitykseltään seudullisille tuulivoimapuistoille.</p> <p><b>Suunnittelumääräys:</b> Alueen suunnittelussa on otettava huomioon vaikutukset pysyvään asumiseen, vapaa-ajan asumiseen, virkistykseen ja kalastukseen sekä maisema-, kulttuuriympäristö- ja luonnonarvoihin. Lisäksi tulee ottaa huomioon laiva- ja lentoliikenteestä sekä Puolustusvoimien toiminnasta aiheutuvat rajoitteet.</p>
	<p>VOIMANSIIRTOJOHDON YHTEYSTARVE (hankealue, MV1)</p> <p><b>Merkinnän kuvaus:</b> Kehittämisperiaatemarkinnällä osoitetaan vähintään 110 kV:n voimansiirtojohtojen yhteystarpeita. Johtolinjauksen tarkka sijainti määrittyy tarkemmassa suunnittelussa.</p> <p><b>Suunnittelumääräys:</b> Vahvistettaessa ja rakennettaessa voimansiirtojohtoja tulee ensisijaisesti käyttää nykyisiä johtoaukeita. Jatkosuunnittelussa tulee johtolinjalle selvittää tarkoituksenmukaisin vaihtoehto, jossa tulee huomioida muu alueidenkäyttö, maisema-, kulttuuriympäristö- ja luontoarvot sekä turvata alkutuotannon toimintaedellytykset.</p>
	<p>NATURA 2000 -VERKOSTOON KUULUVA ALUE</p> <p><b>Merkinnän kuvaus:</b> Ominaisuusmerkinnällä osoitetaan Natura 2000 -verkostoon kuuluvat alueet.</p> <p><b>Suunnittelumääräys:</b> Alueidenkäyttö ja toimenpiteet tulee suunnitella ja toteuttaa niin, etteivät ne merkittävästi heikennä niitä luonnonarvoja, joiden suojelemiseksi alue on sisällytetty Natura 2000 -verkostoon.</p>
	<p>LUONNONSUOJELULAIN NOJALLA SUOJELTU TAI SUOJELTAVAKSI TARKOITETTU ALUE (SL)</p> <p><b>Merkinnän kuvaus:</b> Aluevarausmerkinnällä osoitetaan luonnonsuojelulain nojalla suojeltuja tai suojeltavaksi tarkoitettuja alueita. Pienialaiset suojelualueet osoitetaan kohdemerkinnällä. Alueella on voimassa maankäyttö- ja rakennuslain 33 §:n mukainen rakentamisrajoitus.</p>

	<p><b>Suojelumääräys:</b> Erityistä huomiota on kiinnitettävä alueen luonnonarvojen säilyttämiseen ja turvaamiseen sekä sellaisten toimenpiteiden välttämiseen, jotka vaarantavat niitä arvoja, joiden perusteella alue on muodostettu tai on tarkoitus muodostaa luonnonsuojelualueeksi.</p>
	<p>VENEVÄYLÄ</p> <p><b>Merkinnän kuvaus:</b> Viivamerkinnällä osoitetaan virkistyksen, matkailun, huviveneilyn ja kalastuksen kannalta keskeisimmät väylät sekä hyötyliikenteen matalaväylät (Väyläviraston luokat 3–5).</p>
	<p>KALASATAMA (MV2)</p> <p><b>Merkinnän kuvaus:</b> Kohdemerkinnällä osoitetaan kalastuselinkeinon kannalta merkittävät satamat.</p> <p><b>Suunnittelumääräys:</b> Satama-alueen suunnittelussa ja kehittämisessä tulee varmistaa riittävät liikenneyhteydet ja tarvittava infrastruktuuri. Satama-alueelle voi sijoittaa ja siellä voi kehittää virkistys- ja matkailutoimintaa sekä muuta toimintaa edellyttäen, että se ei estä kalastuselinkeinon harjoittamista.</p>
	<p>VIRKISTYS-/MATKAILUKOHDE</p> <p><b>Merkinnän kuvaus:</b> Kohdemerkinnällä osoitetaan yleiseen virkistykseen, urheiluun ja matkailuun tarkoitettuja alueita.</p> <p><b>Suunnittelumääräys:</b> Alueidenkäyttö ja toimenpiteet alueella tulee suunnitella niin, että turvataan edellytykset käyttää aluetta yleiseen virkistykseen, urheiluun ja matkailuun ja varmistetaan alueen saavutettavuus sekä riittävä palvelu- ja varustustaso. Alue tulee suunnitella niin, että se tukee luontomatkailelinkeinoja. Virkistys-/matkailukohteita suunniteltaessa on huomioitava niiden merkitys viheraluejärjestelmässä, ja niiden tulisi muodostaa pyöräily- ja ulkoilureittien kautta yhteistoiminnallinen maakunnallinen verkosto. Suunnittelussa ja toimenpiteissä tulee huomioida kulttuuriympäristö-, maisema- ja luontoarvot.</p>



Kuva 5-2. Ote Pohjanmaan maakuntakaavan 2050 kaavaluonnoksesta (24.4.2023). Kaava-alue on osoitettu mustalla rajauksella. Sinisellä ja oranssilla kuvatut merikaapeleiden tutkimuskäytävät eivät sisälly kaava-alueeseen (Pohjanmaan liitto 2023b).

Hankealue sijoittuu osin maakuntakaavan luonnoksen selostuksen hiljaiset alueet teemakartassa osoitetulle hiljaiselle alueelle, jota koskee seuraava kaavan yleinen suunnittelumääräys tai -suositus. Hiljaisia alueita koskeva yleinen suunnittelusuositus: Alueidenkäyttöä ja toimenpiteitä



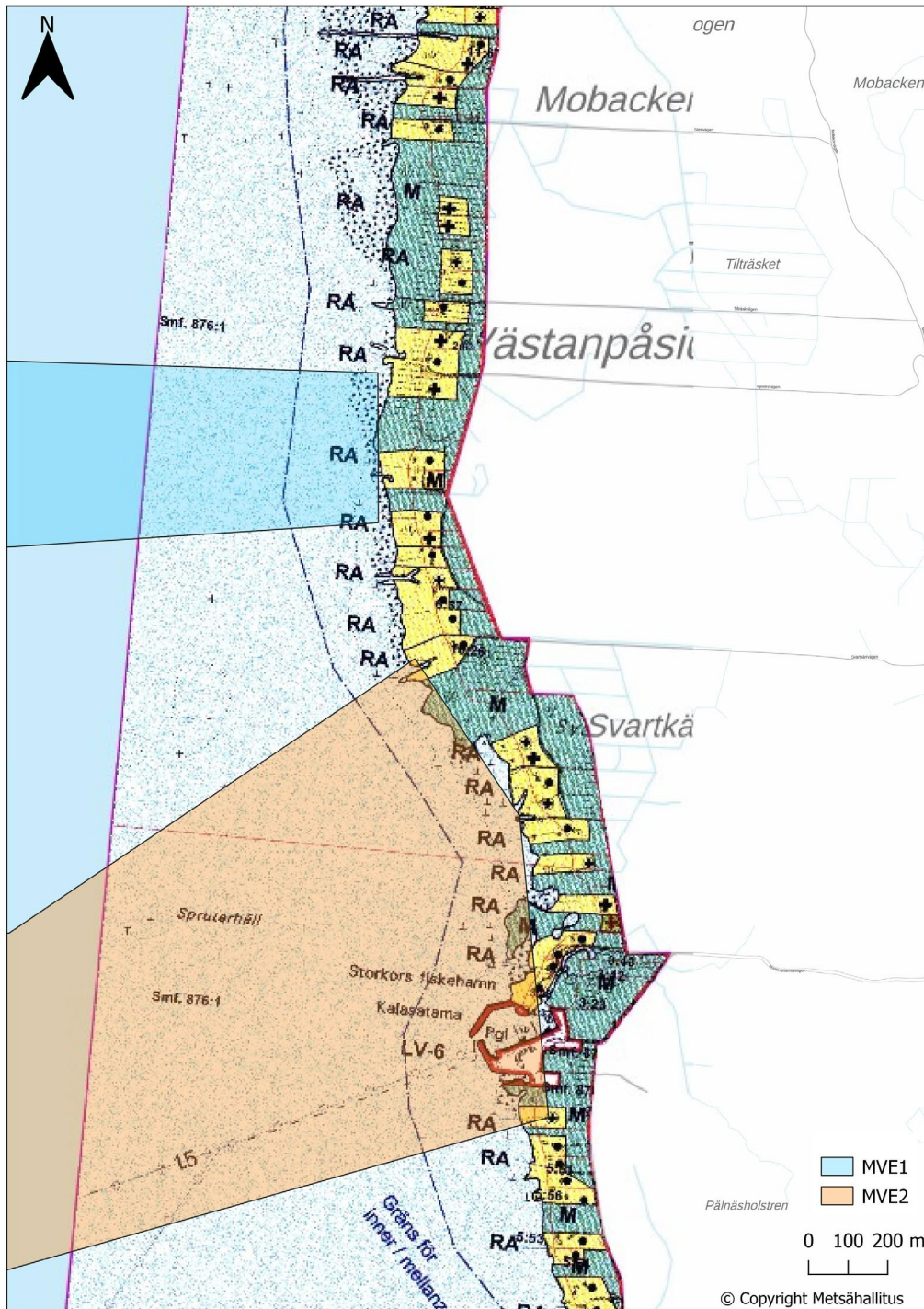
suunniteltaessa ja toteutettaessa tulee teemakartalla osoitetut hiljaiset alueet sekä niiden lähialueet huomioida siten, että mahdollistetaan luonnon äänistä ja hiljaisuudesta nauttiminen. Taajamissa tai niiden läheisyydessä olevien virkistysalueiden osalta hiljaisuuden kokeminen tulee suhteuttaa ympäröivien toimintojen luonteeseen. Hiljaisilla alueilla voidaan suorittaa metsätalouden toimenpiteitä sekä virkistyskäyttöön liittyviä toimintaa. (*Pohjanmaan liitto 2023b*)

## 5.4 Yleiskaavat

Merituulivoimapuiston alue ei ole yleiskaavoitettua aluetta. Nyt käynnistetyllä kaavaprosessilla merituulipuiston alueelle laaditaan MRL 77 a §:n mukainen tuulivoimakaava Korsnäsin kuntaan, jonka perusteella voidaan myöntää suoraan rakennusluvat. Kaavoitettava alue vastaa YVA-menettelyn hankealuetta.

Rannan läheisyydessä merikaapelin tutkimuskäytävästä riippuen 600 metrin tai 1,1 kilometrin etäisyydelle merelle ja ranta-alueella on voimassa rakennuslain aikana vahvistettu Korsnäsin rantayleiskaava (Kuva 5-3). Merikaapelivaihtoehto MVE1 sijoittuu mantereella kaavassa osoitetulle maa- ja metsätalousalueelle (M) ja lomarakennusalueille (RA). Merikaapelivaihtoehto MVE2 sijoittuu kaavassa osoitetulle kalasataman alueelle (LV-6), maa- ja metsätalousalueelle (M) ja lomarakennusalueille (RA). Merellä merikaapelin tutkimuskäytävälle sijoittuu laiva- ja veneväylä.

Merituulivoimapuiston alueen ulkopuolisia merikaapelireittejä ei kaavoiteta. Merikaapeleiden tutkimuskäytävien alueilla ei ole vireillä yleiskaavoitusta.



Kuva 5-3. Ote Korsnäsın rantayleiskaavasta ja merikaapeleiden tutkimuskäytävät.

## 5.5 Asemakaavat

### 5.5.1 Voimassa oleva

Hankealueella tai merikaapeleiden tutkimuskäytävien alueilla ei ole asemakaavoitettuja tai ranta-ase-  
makaavoitettuja alueita. Lähin asemakaavoitettu alue sijoittuu Korsnäsın keskustaajaman läheisyy-  
teen kaapelireittien rantautumisesta itään noin 2 kilometrin etäisyydelle.

### 5.5.2 Vireillä oleva

Hankealueella tai merikaapeleiden tutkimuskäytävien alueilla ei ole vireillä asemakaava- tai ranta-  
asemakaavahankkeita.

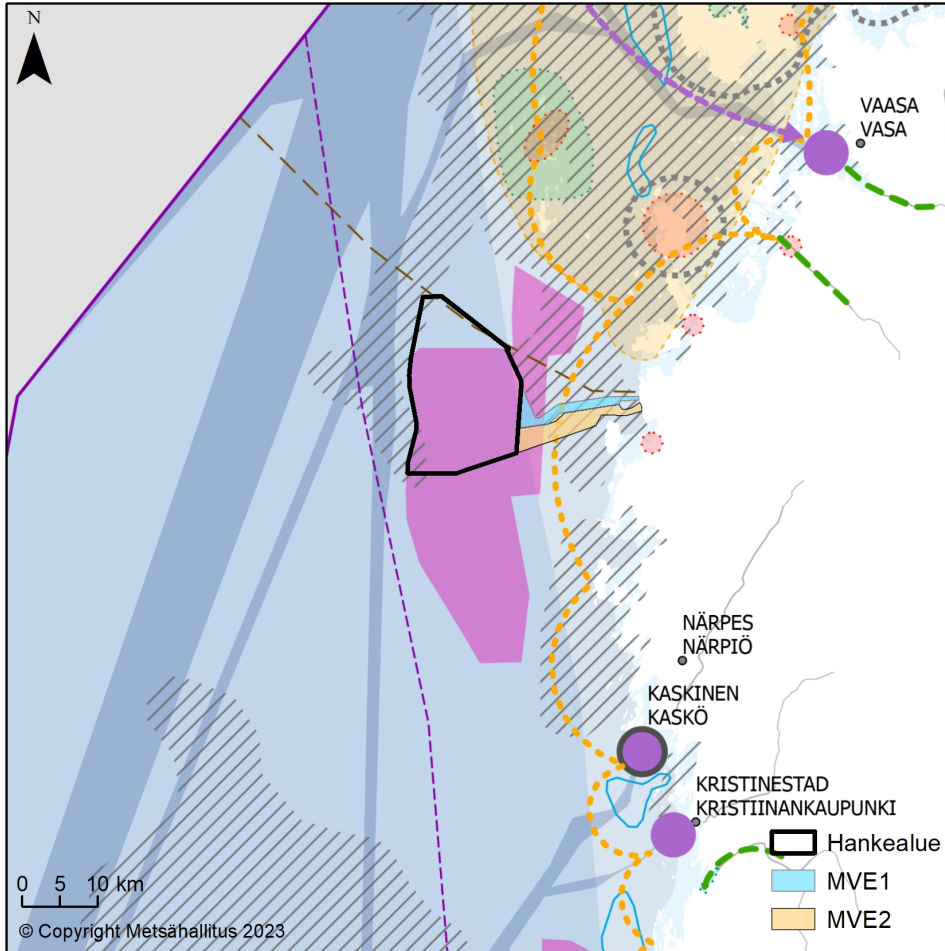
## 5.6 Merialuesuunnitelma

Maankäyttö- ja rakennuslain 1.10.2016 voimaan tulleen muutoksen myötä, niiden maakuntien liittojen, joiden alueeseen kuuluu aluevesiä, tehtäväksi on tullut merialuesuunnittelu maakunnan aluevesillä ja talousvyöhykkeellä. Pohjanmaan liitto laati yhteisen Pohjoisen Selkämeren, Merenkurkun ja Perämeren merialuesuunnitelman Lapin, Keski-Pohjanmaan ja Pohjois-Pohjanmaan liittojen kanssa. Pohjanmaan liiton maakuntavaltuusto hyväksyi Selkämeren pohjoisosan, Merenkurkun ja Perämeren merialuesuunnitelmaehdotuksen 2.11.2020. Suunnitelmassa on osoitettu kaksi laajaa aluetta merituulivoiman kehittämiseen, toinen on Närpiön ja Korsnäsin edustalla ja toinen Pietarsaaren edustalla, sekä yksi pienempi alue Kristiinankaupungin edustalla. (*Pohjanmaan liitto 2023c*)

Merialuesuunnittelun tarkoituksena on edistää merialueen eri käyttömuotojen kestävästä kehitystä ja kasvua, merialueen luonnonvarojen kestävästä käytöstä sekä meriympäristön hyvän tilan saavuttamista. Merialuesuunnittelussa on tarkasteltu eri käyttömuotojen tarpeita ja pyritty sovittamaan ne yhteen. Tarkasteltavia käyttömuotoja ovat olleet erityisesti energia-alat, meriliikenne, kalastus ja vesiviljely, matkailu, virkistyskäyttö sekä ympäristön ja luonnon säilyttäminen, suojelu ja parantaminen. Merialuesuunnittelussa on kiinnitetty huomiota merialueen ominaispiirteisiin sekä maan ja meren vuorovaikutukseen. (*Pohjanmaan liitto 2023c*)

Merialuesuunnitelma on yleispiirteinen ja strateginen suunnitelma, joka tukee maakuntakaavoitusta ja maakuntastrategiaa. Luonteeltaan se on ohjaava ja mahdollistava. Vaikka merialuesuunnittelusta säädetään maankäyttö- ja rakennuslaissa, merialuesuunnitelma ei ole osa alueidenkäytön suunnittelujärjestelmää eikä sillä ole oikeusvaikutusta.

Merialuesuunnitelmassa on osoitettu kohde- tai aluevarausmerkinnöin merkittäviä tai potentiaalisia alueita sekä viivamerkinnöin tunnistettuja yhteyksiä tai yhteystarpeita. Merialuesuunnitelmassa Korsnäsin merituulivoimapuiston alue on osoitettu alueen pohjoisosaa lukuun ottamatta energiatuotannon alueeksi. Mantereen läheisyydessä merikaapeleiden tutkimuskäytävät sijoittuvat kalastuksen alueelle ja samoin hankealueen lounais- ja luoteisosat. Merikaapeleiden tutkimuskäytävät sijoittuvat rannikon suuntaisesti osoitetulle matkailu- ja virkistysyhteydelle. Hankealueen pohjoisosaan on osoitettu johto, kaapeli ja putket -merkintä. Hankealueen länsipuolelle sijoittuu merenkulun alueita.



## Selite - Förklaring

### Merialuesuunnittelun vyöhykkeet

#### Zoner inom havsplaneringen

- ☐ Sisäsaaristo ja sisemmät rannikkovedet - Inre skärgård och inre kustvatten
- ☐ Ulkosaaristo ja ulommat rannikkovedet - Yttre skärgård och yttre kustvatten
- ☐ Avomeri - Öppet hav

### Merialuesuunnittelussa tunnistetut merkittävät ja potentiaaliset alueet

#### Betydande och potentiella områden som identifierats i havsplaneringen

- ☐ Energiantuotanto - Energiproduktion
- ☐ Vesiviljely - Vattenbruk
- ☐ Kalastus - Fiske
- ☐ Kulttuuriarvot - Kulturvärden
- ☐ Merkittävät vedenalaiset luontoarvot - Betydande naturvärden under vatten
- ☐ Matkailu ja virkistys - Turism och rekreation
- TEN-T-satama - TEN-T-hamn
- Satama - Hamn
- ☐ Saaristo - Skärgård
- ☐ Merenkulun alue - Sjöfartsområde
- ☐ Erityisalue - Specialområde

### Merialuesuunnittelussa tunnistetut yhteydet ja yhteystarpeet

#### Förbindelser och förbindelsebehov som identifierats i havsplaneringen

- Ekologinen yhteys - Ekologisk förbindelse
- Matkailu- ja virkistysyhteys - Turism- och rekreationsförbindelse
- Toiminnallinen yhteys - Funktionell förbindelse
- Johdot, kaapelit ja putket - Ledningar, kablar och rör

### Tausta-aineistot - Bakgrundsmaterial

- Talousvyöhykeraja - Ekonomiska zonen gräns
- Aluevesiraja - Territorialvattengräns

Kuva 5-4. Ote Pohjoisen Selkämeren, Merenkurkun ja Perämeren merialuesuunnitelmasta 2030. Kartalle on li-  
sätty merituulivoimapuiston kaava-alue ja merikaapeleiden tutkimuskäytävät. (Merialuesuunnittelu 2023)

## 5.7 Muut maankäytön suunnitelmat

Pohjanmaan, Etelä-Pohjanmaan ja Keski-Pohjanmaan liitot ovat laadittaneet kolmen maakunnan yhteisen tuulivoimaselvityksen. Selvitystyön keskeisenä tavoitteena oli tarkastella tuulivoimatuotantoon potentiaalisia uusia alueita maakuntakaavoituksen taustaksi mantereella ja merialueilla. Selvityksessä ei ole käsitelty talousvyöhykettä. Teknistaloudellisen arvioinnin ja ohjausryhmän yhteistyön perusteella selvityksessä valittiin 83 aluetta jatkotarkasteluun. Alueista 36 kappaletta sijaitsee kokonaan tai osittain Pohjanmaalla, 25 kappaletta Keski-Pohjanmaalla ja 30 kappaletta Etelä-Pohjanmaalla. Alueista 10 kappaletta sijoittuu merialueille. Hankealue sijoittuu jatkotarkasteluun valitulle alueelle numero 56. (Pohjanmaan liitto 2023d)

## 6 LAADITTAVAT SELVITYKSET

Kaavoituksen lähtötieto- ja selvitysaineistona toimivat YVA-menettelyn yhteydessä laadittavat selvitykset. Tässä vaiheessa on ohjelmoitu seuraavat selvitykset ja mallinnukset, joita täydennetään ja tarkennetaan tarvittaessa suunnittelun ja vaikutusten arvioinnin edetessä.

- Kasvillisuus- ja biotooppiselvitykset merellä: vedenalaisen luonnontilan arviointi olemassa olevan datan pohjalta ja vedenalaisten habitaattien kartoitus merialueella
- Kalastoselvitykset: ammattikalastajien haastattelu ja kalaston kartoitukset merialueella
- Sedimenttikartoitukset
- Pohjaeläinkartoitukset
- Virtaus- ja vedenlaatumittaukset
- Sameuden leviämisen mallinnus merialueella
- Linnustoselvitykset
- Merinisäkässelvitykset kirjallisuuteen pohjautuen
- Vedenalaisen melun mittaus ja mallinnus
- Vedenpäällisen melun mallinnus
- Välkemallinnus / varjon vilkkumismallinnus
- Arkeologia ja kulttuuriperintöselvitys nykytilatietoon perustuen (vesilupavaiheessa)
- Näkymäalueanalyysi
- Maisemavaikutusten havainnollistaminen valokuvasoittein
- Natura-tarvearviointi / Natura-arviointi
- Sosiaalisten vaikutusten arviointi ja sidosryhmäyhteistyö (Asukaskysely ja sidosryhmähaastattelut)

## 7 ARVIOITAVAT VAIKUTUKSET

Maankäyttö- ja rakennuslain 9 §:n ja maankäyttö- ja rakennusasetuksen 1 §:n mukaan kaavaa laadittaessa on vaikutuksia selvitettävä siinä laajuudessa, että voidaan arvioida suunnitelman toteuttamisen merkittävät välittömät ja välilliset vaikutukset seuraaviin kokonaisuuksiin:

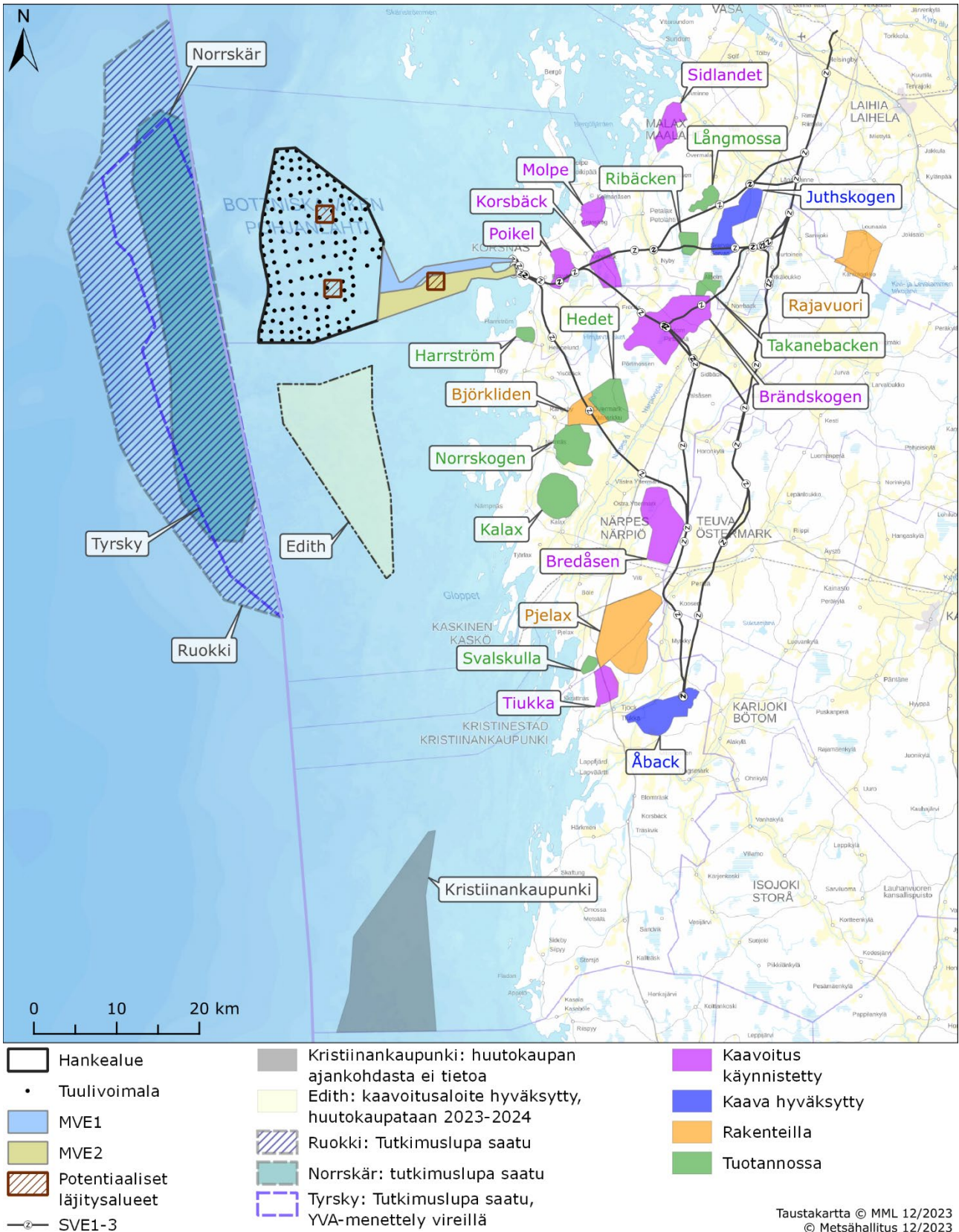
- ihmisen elinoloihin ja ympäristöön;
- maa- ja kallioperään, veteen, ilmaan ja ilmastoon;
- kasvi- ja eläinlajeihin, luonnon monimuotoisuuteen ja luonnonvaroihin;
- alue- ja yhdyskuntarakenteeseen, yhdyskunta- ja energiatalouteen sekä liikenteeseen;
- kaupunkikuvaan, maisemaan, kulttuuriperintöön ja rakennettuun ympäristöön.

Vaikutuksia selvittäessä painopiste asetetaan merkittäviksi arvioituihin vaikutuksiin. Kaavan vaikutuksia selvittäessä otetaan huomioon kaavan tehtävä ja tarkoitus. Tämän merituulivoimahankkeen tärkeimmiksi tunnistettuja arvioitavia kokonaisuuksia ovat alustavasti:

- Vaikutukset vesiympäristöön (vedenlaatu, vedenalaiset habitaatit, pohjaeläimet), kalastoon ja kalastukseen
- Vaikutukset lintuihin
- Vaikutukset maisemaan
- Vaikutukset meriliikenteeseen ja meriliikenteen turvallisuuteen

Vaikutusten arvioinnissa hyödynnetään edellä mainittuja selvitysaineistoja ja YVA-menettelyn aikana tuotettua arviointiaineistoa. Vaikutusten arvioinnissa huomioidaan lisäksi kaavaprosessin aikana saatava palauteaineisto (lausunnot, mielipiteet ja muistutukset).

Merituulivoimahankkeen vaikutuksia arvioidaan huomioiden lähiympäristön muut toiminnassa olevat sekä suunnitellut hankkeet, joilla arvioidaan olevan yhteisvaikutuksia Korsnäsin merituulivoimahankkeen kanssa. Arvioitavat hankkeet tunnistetaan ja kuvataan sekä YVA-menettelyn yhteydessä että kaavaselostuksessa. Hankkeen toiminnasta ja muista alueen toiminnoista aiheutuvat yhteisvaikutukset ympäristöön tarkastellaan osana vaikutusten arviointia. Lähiympäristön muut tuulivoimahankkeet on esitetty kuvassa (Kuva 7-1).



Kuva 7-1. Korsnäsin merituulivoimapaistohankkeen lähialueen julkisesti vireillä olevat muut tuulivoimapaistohankkeet. Tyrsky-, Norrskär ja Ruokki -merituulivoimapaistohankkeiden sijainti on esitetty suuntaa antavasti. (Suomen Tuulivoimayhdistys ry 2023, Valtioneuvosto 2022a ja b)

## 8 OSALLISET

Maanomistajilla ja niillä, joiden asumiseen, työntekoon tai muihin oloihin kaava saattaa huomattavasti vaikuttaa, sekä viranomaisilla ja yhteisöillä, joiden toimialaa suunnittelussa käsitellään (osallinen) on oikeus ottaa osaa kaavan valmisteluun, arvioida sen vaikutuksia ja lausua kaavasta mielipiteensä (MRL 62 §).

Tämän kaavoitusprosessin keskeisiksi osallisiksi on tunnistettu seuraavat viranomaiset ja yhteisöt. Listaa voidaan päivittää prosessin edetessä.

### **Viranomaiset**

Korsnäs in kunta, Maalahden kunta, Närpiön kaupunki, Etelä-Pohjanmaan ELY-keskus, Varsinais-Suomen ELY-keskus, Länsi- ja Sisä-Suomen aluehallintovirasto, Pohjanmaan liitto, Puolustusvoimat pääesikunta, Puolustusvoimat 2LOGR, Rajavartiolaitos, Väylävirasto, Liikenne- ja viestintävirasto (Traficom), Pohjanmaan pelastuslaitos, Museovirasto, Pohjanmaan museo, Länsirannikon ympäristöyksikkö, Metsähallitus Luontopalvelut, Fingrid Oyj, Digita Oy, Fintraffic Lennonvarmistus Oy, Fintraffic Meriliikenteenohjaus Oy, Luonnonvarakeskus, Ilmatieteen laitos, Kvarken Ports Vaasa, Oy Kaskisten satama

### **Yhteisöt ja yritykset, joiden toimialaa suunnittelussa käsitellään mm.:**

Korsnäs Bys Samfällighet och Harrstöm-Taklax m.fl. Byars Samfällighet, Molpe sjöräddare rf, Österbottens Fiskarförbund Eteläisen Rannikko-Pohjanmaan kalatalousalue, Suomen metsästäjäliitto ry, piiri: Svenska Österbotten, paikalliset metsästysseurat, Suomen luonnonsuojeluliitto SLL, Pohjanmaan luonnonsuojelupiiri Natur och Miljö, Österbottens vatten och miljö rf, BirdLife /Ostrobothnia Australis, Suupohjan lintutieteellinen Yhdistys, Suomen vapaa-ajankalastajien keskusjärjestö, Suomen ammattikalastajaliitto, Suomen riistakeskus Rannikko-Pohjanmaa, Merenkurkun Maailmanperintöneuvottelukunta, Andelslaget solrutten, Korsnäs båtklubb r.f., Bergö båtklubb r.f., Bergö fiskargille, Molpe Fiskargille, Harrström Fiskargille, Korsnäs Fiskargille, Metsähallitus Kiinteistökehitys, Vattenfall

Lisäksi kaikki asukkaat, yritykset ja muut osalliseksi itsensä kokevat.

## 9 OSALLISTAMISEN JA VUOROVAIKUTUKSEN JÄRJESTÄMINEN

Osallistumismenettelyllä luodaan edellytykset sille, että kaavan vaikutuksista ja sisällöstä keskustellaan ja tiedotetaan hankkeen eri vaiheissa. Osallisilla ja kuntalaisilla on oikeus antaa kaavasta mielipide valmisteluvaiheen aineiston ja kaavaluonnoksen nähtävillä oloaikana ja muistutus kaavaehdotuksen nähtävillä oloaikana. Annettuihin mielipiteisiin ja muistutuksiin laaditaan perustellut vastineet.

Kaavan vireille tulosta, osallistumis- ja arviointisuunnitelman, kaavan valmisteluaineiston ja kaavaehdotuksen nähtävillä olosta kuulutetaan kunnan internet-sivuilla sekä lehdissä kunnan tavanomaisten käytäntöjen mukaisesti. Nähtävillä oloaikana asiakirjat ovat nähtävillä Korsnäs in kunnantalolla sekä kunnan internet-sivuilla.

### 9.1 Aloitusvaihe ja vireilletulo

Kaavoitus alkaa suunnittelutyön ohjelmoinnilla ja osallistumis- ja arviointisuunnitelman laatimisella. Tällöin määritellään alustavat tavoitteet, selvitystarpeet ja vaikutusten arvioinnin laajuus sekä suunnitellaan osallistumisen järjestäminen. Osallisille tiedotetaan kaavoituksen alkamisesta (vireilletulosta



ilmoittaminen) sekä osallistumis- ja arviointisuunnitelmasta. Osallistumis- ja arviointisuunnitelmasta on mahdollisuus antaa kirjallista tai suullista palautetta ja se toimitetaan viranomaiselle tiedoksi/lauttavaksi.

Etelä-Pohjanmaan ELY-keskuksen ja muiden viranomaisten kanssa järjestetään kaavoituksen viranomaisneuvottelu (MRL 66 §) ennen kaavaluonnoksen nähtäville asettamista. Neuvotteluun kutsutaan ne viranomaiset, joiden toimialaa suunnittelu koskee. Lisäksi kaavaprosessin aikana järjestetään tarpeen mukaan muita työneuvotteluja ja viranomaisneuvotteluja.

## 9.2 Valmisteluvaihe (kaavaluonnos)

Valmisteluvaiheen kuulemisessa kaava-asiakirjat asetetaan nähtäville. Nähtävillä olosta ilmoitetaan kunnan internet-sivuilla sekä lehdissä kunnan tavanomaisten käytäntöjen mukaisesti. Nähtävillä oloaikana osallisella on mahdollisuus antaa mielipide kaavaluonnoksesta. Luonnosvaiheen aineistosta pyydetään lausunnot viranomaisilta.

Kaavaluonnoksen nähtävillä oloaikana järjestetään yleisötilaisuus (tavoitteena yhteinen tilaisuus YVA-menettelyn kanssa), jossa esitellään osayleiskaavaluonnos ja kaavan toteuttamisen arvioidut vaikutukset. Tilaisuuden ajankohdasta ja paikasta tiedotetaan erikseen.

## 9.3 Ehdotusvaihe (kaavaehdotus)

Kaavaa tarkistetaan saatujen mielipiteiden ja lausuntojen pohjalta osayleiskaavaehdotukseksi. Kaavaehdotus asetetaan julkisesti nähtäville vähintään 30 vuorokaudeksi. Tänä aikana osallisilla on mahdollisuus antaa kaavaehdotuksesta kirjallinen muistutus. Nähtävillä olosta ilmoitetaan kunnan internet-sivuilla sekä lehdissä kunnan tavanomaisten käytäntöjen mukaisesti. Kaavaehdotuksesta pyydetään lausunnot viranomaisilta.

Kaavaehdotuksen nähtävillä oloaikana järjestetään yleisötilaisuus, jossa esitellään osayleiskaavaehdotus ja kaavan toteuttamisen arvioidut vaikutukset. Tilaisuuden ajankohdasta ja paikasta tiedotetaan erikseen.

Kaavaehdotuksen nähtävillä olon jälkeen pidetään tarvittaessa viranomaisneuvottelu ennen kaavan viemistä kunnan hyväksymiskäsittelyyn.

## 9.4 Kaavan hyväksyminen ja muutoksenhaku

Osayleiskaavan hyväksyy Korsnäsin kunnanvaltuusto. Kaavan hyväksymiskäsittelyn päätöksestä ilmoitetaan MRL 67 § ja MRA 94 §:n mukaisesti.

Kaavaehdotuksesta muistutuksen jättäneille ja siinä yhteydessä osoitteensa ilmoittaneille lähetetään vastine muistutukseen. Valtuuston hyväksymispäätös lähetetään heille, jotka ovat sitä pyytäneet.

Kaavan hyväksymisestä on mahdollista valittaa hallinto-oikeuteen ja edelleen valitusluvalla korkeimpaan hallinto-oikeuteen. Mikäli valituksia kunnanvaltuuston hyväksymispäätöksestä ei jätetä, kaava saa lainvoiman 30 vuorokauden kuluttua kunnanvaltuuston päätöksestä.

Kaavatyötä ohjaavat Korsnäsin kunnan toimielimet ja viranhaltijat.

## 9.5 Palautteen antaminen

Kaavoitusta koskevat kirjalliset ja suulliset mielipiteet esitetään Korsnäs in kunnalle. Korsnäs in tekninen virasto Silverbergsvägen 21, 66200 Korsnäs tai info@korsnas.fi.

## 9.6 Kaavaprosessin yhteenveto

Suunnitteluvaihe	Työvaiheen sisältö	Kunnan tai viranomaisen käsittely	Osallistuminen	Tiedottaminen
<b>1. KAAVAN VIREILLETULO</b>	Osallistumis- ja arviointisuunnitelman (OAS) laatiminen.	Korsnäs in kunnanhallitus on hyväksynyt kaavoituksen käynnistämisen. Kaavan vireilletulosta kuuluttaminen OAS:n nähtävälle asettaminen (kunnanhallitus) ja lausuntopyynnöt viranomaisilta	OAS palaute ja yleisötilaisuus OAS:n nähtävillä oloaikana. Yleisötilaisuus pidetään yhteisenä YVA-ohjelman kanssa.	Kuulutus vireilletulosta ja OAS:n nähtävälle asettamisesta kunnan internetsivuilla ja paikallislehdissä.
<b>2. KAAVAN VALMISTELUVAIHE</b>	Kaavaluonnoksen laatiminen.	Kaavan viranomaisneuvottelu Kunnanhallitus asettaa kaavaluonnoksen nähtävälle. Pyydetään viranomaisilta lausunnot	Mielipiteet kaavaluonnoksesta ja yleisötilaisuus kaavan nähtävillä oloaikana. Yleisötilaisuus pidetään yhteisenä YVA-selostuksen yleisötilaisuuden kanssa.	Kuulutus kaavaluonnoksen nähtävillä olosta kunnan internetsivuilla ja paikallislehdissä.
<b>3. KAAVAN EHDOTUSVAIHE</b>	Vastineiden laadinta mielipiteisiin ja viranomaislausuntoihin. Kaavaehdotuksen laadinta.	Kaavaehdotus asetetaan nähtävälle vähintään 30 päivän ajaksi (kunnanhallitus päättää nähtävälle asettamisesta). Pyydetään viranomaisilta lausunnot Mahdollinen viranomaisneuvottelu.	Mahdolliset muutokset kaavaehdotuksesta ja yleisötilaisuus kaavan nähtävillä oloaikana	Kuulutukset kaavaehdotuksen nähtävillä olosta kunnan internetsivuilla ja paikallislehdissä. Mahdollisten maa- tai vesialueiden omistajien tiedottaminen kirjeitse.
<b>4. KAAVAN HYVÄKSYMISVAIHE</b>	Vastineiden laadinta muistutuksiin ja viranomaislausuntoihin. Kaava-asiakirjojen viimeistely	Kaavan hyväksymiskäsittely (kunnanhallitus ja kunnanvaltuusto).	Mahdolliset valitukset valtuuston hyväksymästä kaavasta.	Hyväksymisestä koskeva päätöksestä tiedottaminen viranomaisille, kunnan jäsenille ja muistutuksen tehneille, jos ovat jättäneet yhteystietonsa. Kaavan voimaantulosta kuuluttaminen kunnan internetsivuilla ja paikallislehdissä. Kaava toimitetaan tiedoksi viranomaisille.

# 10 ALUSTAVA YVA-MENETTELYN JA KAAVOITUKSEN AIKATAULU

Taulukko 10-1. Kaavaprosessin alustava kokonaisaikataulu.

TYÖN VAIHE	2023			2024			2025			2026			2027		
	6	7	8	9	10	11	12	1	2	3	4	5	6	7	8
<b>KAAYOITUS</b>															
<b>1. Vireilletulovaihe</b>															
OAS:N LAATIMINEN															
OAS NÄHTÄVILLÄ OLO JA TIEDOTTAMINEN															
<b>2. Luonnosvaihe</b>															
KAVALUONNOKSEN LAATIMINEN															
KAVALUONNOS/AINEISTO NÄHTÄVILLÄ															
VASTINEIDEN LAADINTA															
<b>3. Ehdotusvaihe</b>															
KAVAEHDOTUKSEN LAATIMINEN															
KAVAEHDOTUS/AINEISTO NÄHTÄVILLÄ															
VASTINEIDEN LAADINTA, TARKISTUKSET															
<b>4. Hyväksymisvaihe</b>															
TEKNINEN LAUTAKUNTA															
KUNNANHALLITUS															
KUNNANVALTUUSTO HYVÄKSYY KAAVAN															
VALITUSAIKA															
KAAVA LAINVOIMAINEN															
<b>OSALLISTUMINEN JA VUOROVAIKUTUS</b>															
VIRANOMAISNEUVOTTELU															
YLEISÖTILAISUUS															

## 11 YHTEYSTIEDOT

### Korsnäs kunta

Tekninen päällikkö  
Ulf Granås  
Silverbergsvägen 21,  
66200 Korsnäs  
puh. +358 (0)6 3479 130  
+358 (0) 50 5910 056  
ulf.granas@korsnas.fi

### Hankkeesta vastaavat

#### Pääasialliset yhteyshenkilöt:

#### Metsähallitus Kiinteistökehitys

Tuulivoiman johtava asiantuntija Jaana Mursu  
jaana.mursu@metsa.fi  
puh. 040 516 7898

Projektijohtaja Timo Laakso  
timo.laakso@metsa.fi  
puh. 040 351 8366  
[www.metsa.fi](http://www.metsa.fi)

#### Kaavaa laativa konsultti:

#### Afry Finland Oy

Pauli Korkiakoski  
puh. +358 44 493 1469  
pauli.korkiakoski@afry.com  
[www.afry.com](http://www.afry.com)

### Palautteet kaavan valmisteluvaiheissa:

info@korsnas.fi  
Korsnäs tekninen virasto  
Silverbergsvägen 21,  
66200 Korsnäs

#### Vattenfall

Projektijohtaja Klaus Nissen  
klaus.nissen@vattenfall.com  
puh. +45 2787 5516

Tekninen projektijohtaja Anders Thomsen  
anders.thomsen@vattenfall.com  
puh. +45 2787 5873  
[www.vattenfall.com](http://www.vattenfall.com)

