

**Datum**  
5.3.2024



# Delgeneralplan för Korsnäs havsbaserade vindkraftspark

**Program för deltagande och bedömning**



Copyright © Forststyrelsen

Eftertryck förbjuds. Detta dokument eller någon del av det får inte kopieras eller reproduceras i någon form utan skriftligt medgivande från Forststyrelsen.

AFRY Finland Oy:s projektnummer är 101016356-005.

Omslagsbild: © Vattenfall

Bildernas bakgrundskartor: Lantmäteriverkets baskartor, öppna data 2023 om inget annat anges.

# Innehåll

1	Program för deltagande och bedömning .....	4
2	Projektbeskrivning och planeringsområdets läge.....	4
	2.1 Teknisk beskrivning av den havsbaserade vindkraftsparken.....	4
	2.2 Planeringsområdets läge .....	4
3	Delgeneralplanens syfte och mål.....	5
	3.1 Planeringens mål.....	6
4	MKB-processen.....	7
	4.1 MKB-processen och planläggningsprocessen.....	7
	4.2 Alternativ som utreds i MKB-processen.....	8
5	Planeringens utgångspunkter.....	9
	5.1 Markanvändnings- och bygglagen .....	9
	5.2 Riksomfattande mål för områdesanvändningen.....	10
	5.3 Landskapsplan.....	11
	5.3.1 Gällande.....	11
	5.3.2 Pågående .....	14
	5.4 Generalplaner .....	17
	5.5 Detaljplan.....	18
	5.5.1 Gällande.....	18
	5.5.2 Pågående .....	19
	5.6 Havspan.....	19
	5.7 Andra markanvändningsplaner .....	21
6	Utredningar som ska göras.....	21
7	Bedömda konsekvenser .....	21
8	Intressenter .....	24
9	Ordnanande av deltagande och samråd .....	24
	9.1 Inledningsfas och anhängiggörande.....	24
	9.2 Beredningsfas (planutkast).....	25
	9.3 Förslagsfas (planförslag).....	25
	9.4 Godkännande av planen och ikraftträdande.....	25
	9.5 Lämnande av respons .....	26
	9.6 Sammanfattning av planprocessen.....	26
10	Preliminär tidplan för MKB-process och planläggning.....	27
11	Kontaktuppgifter.....	28

# 1 PROGRAM FÖR DELTAGANDE OCH BEDÖMNING

En plan för deltagande och bedömning (PDB) är en plan enligt 63 § i markanvändnings- och bygglagen för förfarandena för deltagande och växelverkan i planen samt för bedömning av planens konsekvenser. I PDB beskrivs planlägningsprojektets lokalisering och mål samt hur intressenter i området kan påverka planläggningen och hur planens konsekvenser bedöms under arbetets gång. PDB ska kompletteras efter behov när planeringen fortskrider.

## 2 PROJEKTBESKRIVNING OCH PLANERINGSOMRÅDETS LÄGE

### 2.1 Teknisk beskrivning av den havsbaserade vindkraftsparken

Den vindkraftspark som Forststyrelsen och Vattenfall (senare projektansvarig) har planerat ligger utanför Korsnäs kommun i Bottniska viken. Den havsbaserade vindkraftsparken består av högst 150 vindkraftverk som installeras på fundament i havet, med en maxhöjd på ca 350 meter och en enhets-effekt på högst 25 MW. Elöverföringen mellan vindkraftverken kommer att ske med sjökablar som installeras på havsbotten. På havsvindkraftsparkens område byggs 1–2 transformatorstationer.

Avståndet mellan kraftverken i Korsnäs havsvindkraftspark beräknas vara mellan 1 och 2 km. Vindkraftverkens slutliga antal och läge preciseras allteftersom planering och konsekvensbedömningar fortskrider. Kraftverken placeras i havsvindkraftsparkens område på platser som är miljömässigt, socialt och teknisk-ekonomiskt lämpliga. Elöverföringen från projektområdet till fastlandet sker med sjökablar som installeras på havsbotten.

Den havsbaserade vindkraftsparken ansluts till det befintliga elnätet på fastlandet. En transformatorstation kommer att byggas i närheten av landföringsplatsen, varifrån elen överförs via luftledningar antingen norrut till elstationen i Toby i Korsholm och/eller söderut till elstationen i Åback i Kristinestad. Elöverföringen på fastlandet får en egen MKB-process.

Syftet med projektet är att producera vindkraftsel till det riksomfattande elnätet. Korsnäs havsbaserade vindkraftspark har en planerad nominell effekt på högst 2 500 megawatt. Den årliga produktionen i den havsbaserade vindkraftsparken uppskattas i detta skede till cirka 7 000 GWh.

I samband med projektet genomförs ett förfarande för miljökonsekvensbedömning enligt MKB-lagen (4 § i MKB-lagen). Syftet med MKB-processen är att undvika och förebygga projektets miljökonsekvenser, främja ett enhetligt beaktande av miljökonsekvenser i planeringen och beslutsfattandet och samtidigt öka allmänhetens tillgång till information och möjligheter till deltagande.

### 2.2 Planeringsområdets läge

Vindkraftverken är belägna i ett havsområde som förvaltas av Forststyrelsen cirka 15 km från kusten vid Korsnäs kommuncentrum (Figur 2-1). Strax söder om vindkraftsparken ligger gränsen till Närpes kommun och på ett avstånd av cirka 6,5 km norrut gränsen till Malax kommun. Havsvindkraftsparkens areal är cirka 274 km<sup>2</sup>.

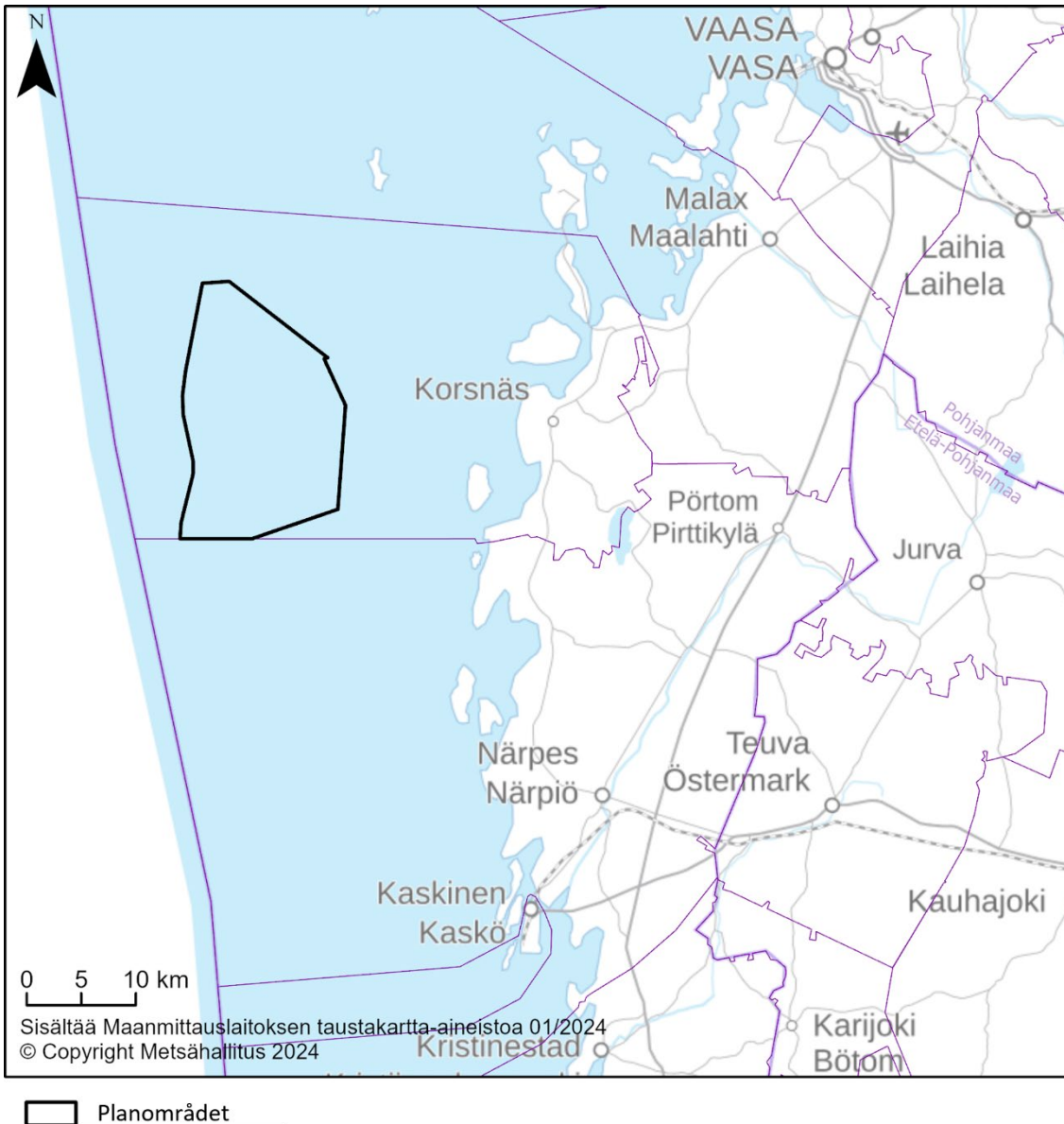


Bild 2-1. På kartan visas avgränsningen och läget för det område som ska planläggas.

### 3 DELGENERALPLANENS SYFTE OCH MÅL

Genomförandet av projektet förutsätter att en delgeneralplan (77a § i MarkByggl) som möjliggör byggande av vindkraftspark utarbetas för området. En delgeneralplan med rättsverkningar utarbetas för havsvindkraftsparkens egentliga projektområde vars areal är cirka 274 km<sup>2</sup>. Delgeneralplanen utarbetas i skala 1:50 000.

Syftet med delgeneralplanen är att göra det möjligt att bygga upp till 150 vindkraftverk på fundament i havet, med en maxhöjd på ca 350 meter och en enhetseffekt på högst 25 MW. Vindkraftverkens slutliga antal och läge preciseras allteftersom planeringen och MKB-processen fortskrider. Målet är en planlösning som är teknisk-ekonomiskt möjlig samt miljömässigt och socialt hållbar.

När en generalplan som styr vindkraftsbyggande utarbetas ska det ses till att elöverföringen från vindkraftsområdet är genomförbar. Med delgeneralplanen behöver det dock inte avgöras vilket rutalternativ som överföringen från vindkraftsområdet ska följa. Sjøkabelrutter från vindkraftsområdet

till fastlandet och elöverföringssträckningar på fastlandet ingår inte i det område som ska planläggas. För elöverföringssträckningar utarbetas MKB-processer som ger information om de tillståndsfaser som följer på MKB-processen. MKB-dokumenterna och kontaktmyndighetens motiverade slutsatser om dem bifogas till tillståndsansökningarna.

Korsnäs kommunstyrelse har godkänt den projektansvariges planläggningsinitiativ genom beslut KH § 235/2020, varefter projektområdet har uppdaterats genom beslut KH § 44/2021 och senast 4.12.2023 § 247.

### 3.1 Planeringens mål

Genomförandet av det havsbaserade vindkraftsprojektet i Korsnäs ökar produktionen av förnybar energi i Finland och främjar därmed internationella, nationella och lokala klimatmål: EU har som mål att vara koldioxidneutralt 2050 (Europeiska kommissionen 2021) och Finland senast 2035 (Klimatlagen 423/2022). För att uppnå Finlands mål om koldioxidneutralitet har utsläppsminskningmål för åren 2030, 2040 och 2050 angivits i klimatlagen. I den nationella klimat- och energistrategin 2035 (*Arbets- och näringsministeriet 2022*) skissas att användningen av förnybar energi ska öka så att dess andel av den slutliga energiförbrukningen stiger till mer än 50 procent under 2020-talet. Det långsiktiga målet är att energisystemet ska bli koldioxidneutralt och starkt baserat på förnybara energikällor.

Landskapet Österbotten har som mål att vara koldioxidneutralt år 2050. Enligt den av Österbottens landskapsstyrelse godkända Energikusten - Österbottens klimatstrategi 2040 är dessutom visionen att Österbotten är energisjälvförsörjande och att all energi produceras från förnybara energikällor. Som en energiform har en ökning av vindkraftsproduktionen nämnts (*Österbottens förbund 2021a*). Ett spetsstema i Österbottens landskapsstrategi 2022–2025 är det resurskloka samhället. Även där nämns som ett av målen ökad produktion och användning av förnybar energi. Även om Österbottens energiproduktion under de senaste åren allt mer har gått över till förnybara energikällor, kräver förverkligandet av målet fortfarande betydande satsningar på förnybar energiproduktion, decentraliserade och intelligenta energilösningar samt energibesparing och energieffektivisering. Att öka energieffektiviteten och användningen av förnybar energi minskar koldioxidutsläppen och gör landskapets energisystem ännu mer hållbart (*Österbottens förbund 2021b*). Dessutom har utredningen "Energiförsörjning i Österbotten och Södra Österbotten 2050" genomförts i landskapet, och fungerar som en viktig bakgrundsutredning i landskapens strategiska planering, det vill säga vid utarbetandet av landskapsplaneringen/strategin och landskapsplanen i Södra Österbotten och Österbotten (*Södra Österbottens förbund 2021*). Korsnäs havsvindparksprojekt stöder målen för Österbottens klimatstrategi och landskapsprogram.

Forststyrelsen bidrar med sitt klimatprogram till att Finlands klimatmål och koldioxidneutralitet nås senast 2035. Ett sätt är att öka den fossilfria energiproduktionen. Partner är Vattenfall, som vill möjliggöra ett fossilfritt liv och därför driver på en förändring till ett mer hållbart energisystem genom att öka den förnybara produktionen.

Syftet med det havsbaserade vindkraftsprojektet i Korsnäs är att producera vindkraftsel till det riksomfattande elnätet. Korsnäs havsbaserade vindkraftspark har en planerad nominell effekt på 2 500 megawatt. Den årliga produktionen i den havsbaserade vindkraftsparken uppskattas i detta skede till cirka 7 000 GWh. Det skulle till exempel räcka till för elbehovet i 350 000 egnahemshus under hela året inklusive elvärme. Om vindkraftsparken skulle bli färdig nu skulle den öka produktionen av vindkraft i Finland med nästan 60 procent.

## 4 MKB-PROCESSEN

I Finland regleras miljökonsekvensbedömning genom MKB-lagen (252/2017) och MKB-förordningen (277/2017). MKB-processen tillämpas på projekt, och ändringar av dem, som sannolikt har betydande miljökonsekvenser.

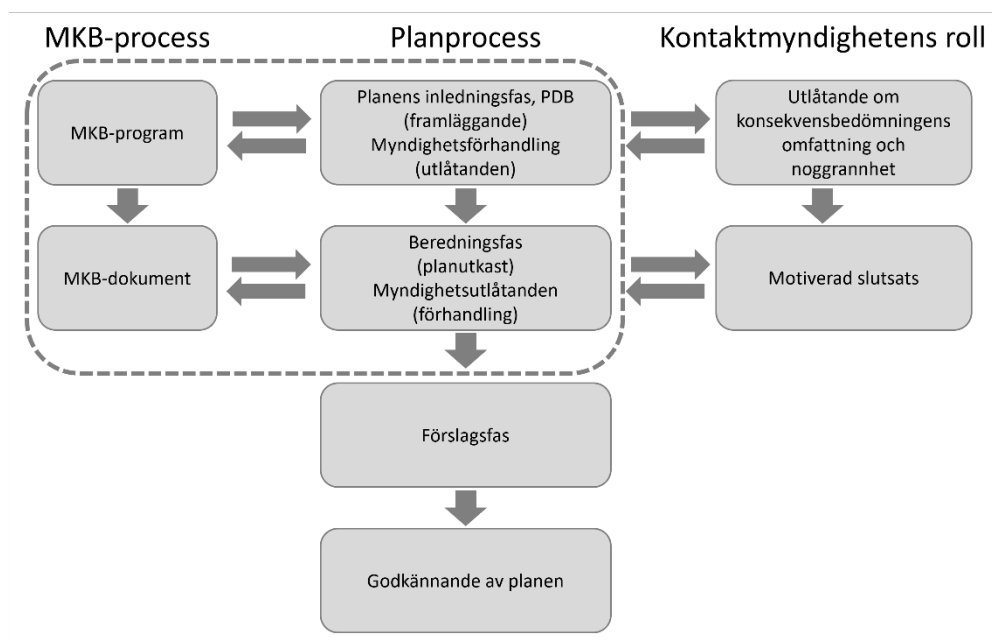
MKB-process tillämpas beroende på projekttyp och storleksklass antingen direkt på basis av projektförteckningen i MKB-förordningen eller på basis av ett beslut som fattas i enskilda fall. Vindkraftsprojekt kräver alltid en process enligt MKB-lagen när antalet enskilda kraftverk är minst 10 eller den totala effekten är minst 45 megawatt.

Kontaktmyndighet i projektets MKB-process är NTM-centralen i Södra Österbotten och projektansvariga är Forststyrelsen och Vattenfall. MKB-processen för projektet har inletts genom förhandsöverläggningar enligt 8 § i MKB-lagen 29.11.2022.

### 4.1 MKB-processen och planläggningsprocessen

Utöver en MKB-process förutsätter genomförandet av Korsnäs havsvindparksprojekt att en delgeneralplan som möjliggör vindkraftsbyggande på havsvindparkens område (77 a § i MarkByggl) utarbetas. Det krävs inte planläggning av sjökabelsträckningarna för att lägga ut sjökablar utanför havsvindparkens planområde. Eventuella andra behov av planändringar i fråga om sjökabelsjökabelsträckningarna kommer att utredas under projektplaneringens gång.

MKB-processen och delgeneralplaneringen av Korsnäs havsvindkraftspark genomförs i möjligaste mån parallellt med anpassning av tidsplaner (Figur 4-1) och till exempel genom ett gemensamt möte för allmänheten under MKB-dokumentfasen och planutkastfasen. I delgeneralplaneringen används de utredningar och miljökonsekvensbedömningar som gjorts i samband med MKB. Planförslaget kan inte läggas fram förrän den motiverade slutsatsen har erhållits.



Figur 4-1. Samordning av MKB-processen och planläggningen tidsmässigt.

## 4.2 Alternativ som utreds i MKB-processen

I miljökonsekvensbedömningen granskas i fråga om den havsbaserade vindkraftsparken ett nollalternativ (VE0), dvs. en situation där vindkraftsparken inte byggs och ett genomförandealternativ VE1 när det gäller placeringen av vindkraftverk. I genomförandealternativet granskas byggandet av högst 150 kraftverk. Projektområdet som granskas i MKB-processen för den havsbaserade vindkraftsparken är samma som planområdet. I MKB-processen granskas dessutom de genomförandealternativ som är kopplade till projektets funktioner och som skiljer sig åt i fråga om sjökabelrutter och elöverföring på fastlandet.

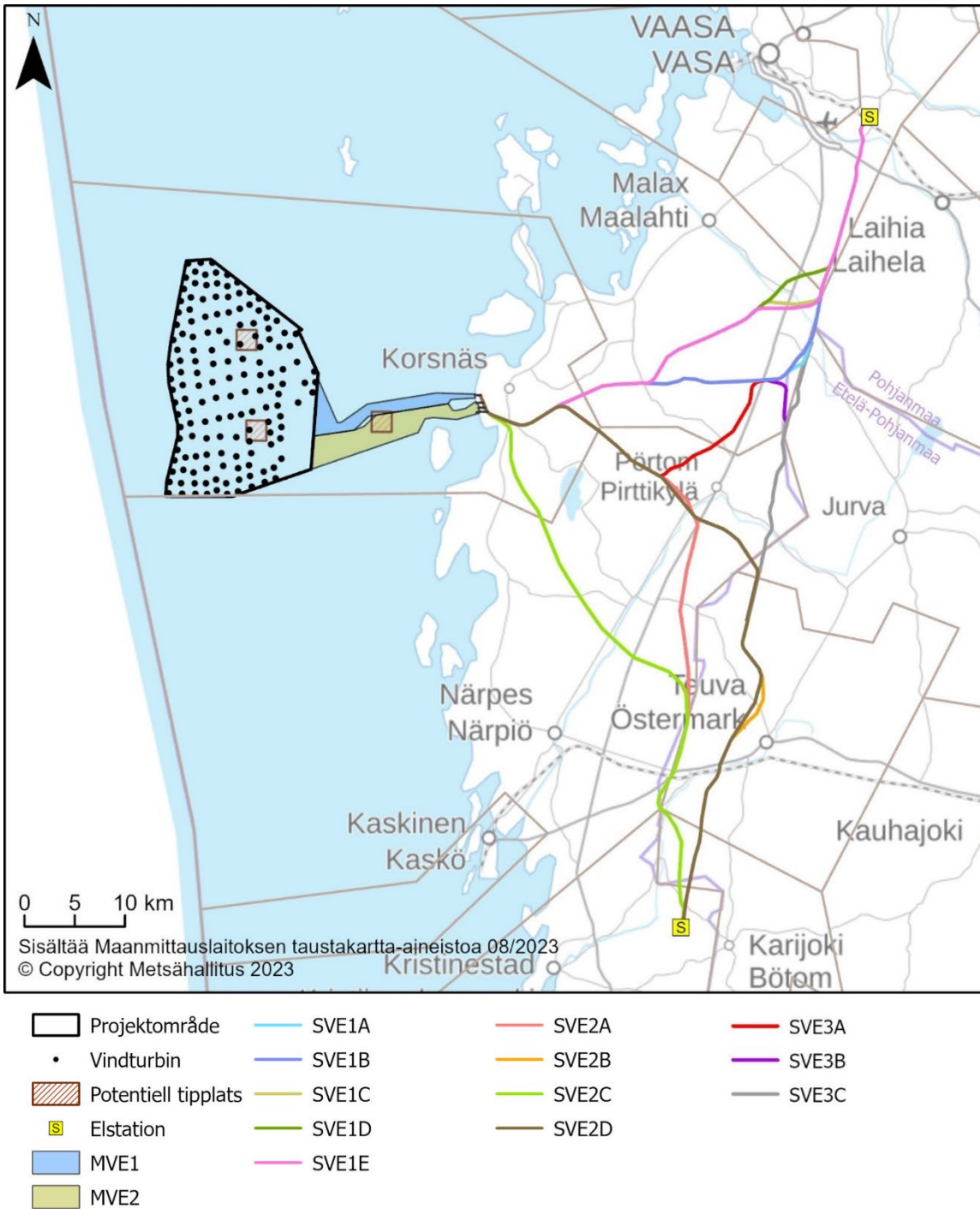
Till havs är projektets elöverföring planerad att ske med sjökablar till utanför Korsnäs och därifrån vidare med planerade kraftledningar. Elöverföringsalternativen på fastlandet (2 x 275–400 kV kraftledning) SVE1A-E, SVE2A-D och SVE3A-C bedöms i en separat MKB-process. Avgränsning av projektområden, centrala funktioner till havs samt möjligheter till elöverföring har presenterats i Figur 4-2.

Nedan följer en beskrivning av de projektalternativ som kommer att granskas i MKB-processen, varav ett är att projektet inte genomförs (Tabell 4-1).

Tabell 4-1. De projektalternativ som ska granskas inom ramen för MKB-förfarandet.

Alternativ	Beskrivning
<b>VE0</b>	<ul style="list-style-type: none"> <li>– Projektet genomförs inte: den havsbaserade vindkraftsparken byggs inte.</li> </ul>
<b>VE1</b>	<ul style="list-style-type: none"> <li>– På den havsbaserade vindkraftsparkens område placeras högst 150 kraftverk med en total höjd på högst 350 meter och en enhetseffekt på högst 25 MW.</li> <li>– Elöverföringen till fastlandet sker med sjökablar och i projektområdet byggs 1-2 havsbaserade transformatorstationer. I planerna ingår dessutom 2 alternativa sjökabelrutter (MVE1, MVE2) till kusten (Figur 4-2) (MKB-process).</li> <li>– Vindkraftverken ansluts till Fingrids elnät på fastlandet i söder till en transformatorstation i Kristinestad och/eller i norr till en transformatorstation i Korsholmsområdet (MKB-process: Elöverföring från Korsnäs havsbaserade vindkraftspark på fastlandet), ruttalternativ (SV1A-E, SV2A-D och SVE3A-C) (Figur 4-2).</li> </ul>
<b>MVE1</b>	<ul style="list-style-type: none"> <li>– Sjøkabelrutten MVE1 börjar vid havsvindkraftsparken och förs i land i Korsnäsområdet i något av de fyra landföringsalternativen. Landföringsområdena för sjökabelrutterna preciseras allteftersom planeringen framskrider.</li> </ul>
<b>MVE2</b>	<ul style="list-style-type: none"> <li>– Sjøkabelrutten MVE2 börjar vid havsvindkraftsparken och förs i land i Korsnäsområdet i något av de fyra landföringsalternativen. Landföringsområdena för sjökabelrutterna preciseras allteftersom planeringen framskrider.</li> </ul>





Figur 4-2. Den preliminära avgränsningen av det projektområde som ska granskas inom ramen för MKB-proces-  
sen anges på kartan. Dessutom visas undersökningskorridorerna för alternativa sjökablar samt elöverföringsrutter  
på fastlandet.

## 5 PLANERINGENS UTGÅNGSPUNKTER

### 5.1 Markanvändnings- och bygglagen

När en generalplan utarbetas ska följande krav på generalplanens innehåll beaktas (39 § i Mark-  
Byggl):

1. att samhällsstrukturen fungerar, är ekonomisk och ekologiskt hållbar
2. att den befintliga samhällsstrukturen utnyttjas
3. behov i anslutning till boendet och tillgången till service
4. att trafiken, i synnerhet kollektivtrafiken och gång-, cykel- och mopedtrafiken, samt energiförsörjningen, vatten och avlopp samt avfallshanteringen kan ordnas på ett ända målsenligt och med tanke på miljön, naturtillgångarna och ekonomin hållbart sätt
5. att det ges möjligheter till en trygg, sund och för olika befolkningsgrupper balanserad livsmiljö
6. att det ordnas verksamhetsbetingelser för kommunens näringsliv
7. att miljöolägenheterna minskas
8. att den byggda miljön, landskapet och naturvärdena värnas
9. att det finns tillräckligt med områden som lämpar sig för rekreation.

De omständigheter som avses ovan skall utredas och beaktas i den omfattning som styrmålet för generalplanen och generalplanens noggrannhet förutsätter.

Utöver de allmänna innehållskraven i generalplanen ska i denna plan beaktas de särskilda innehållskraven i en generalplan för vindkraft (77 b § i MarkByggl):

1. generalplanen styr byggandet och annan områdesanvändning på området tillräckligt
2. den planerade utbyggnaden av vindkraft och annan planerad markanvändning lämpar sig för landskapet och omgivningen
3. det är möjligt att ordna vindkraftverkets tekniska service och elöverföring.

## 5.2 Riksomfattande mål för områdesanvändningen

De riksomfattande målen för områdesanvändningen utgör en del av systemet för planering av områdesanvändningen enligt markanvändnings- och bygglagen. Statsrådet beslutade om de riksomfattande målen för områdesanvändningen den 14 december 2017 och de trädde i kraft 1.4.2018. Genom beslutet ersatte statsrådet det beslut om riksomfattande mål för områdesanvändningen som statsrådet hade fattat år 2000 och reviderat år 2008.

Målen för områdesanvändning ska bidra till att målen för markanvändnings- och bygglagen samt planeringen av områdesanvändningen uppnås, av vilka de viktigaste är god livsmiljö och hållbar utveckling. Enligt markanvändnings- och bygglagen ska målen beaktas och deras uppnående främjas vid planering på landskapsnivå, i kommunernas planläggning och i statliga myndigheters verksamhet.

De reviderade målen är indelade i fem helheter:

- Fungerande samhällen och hållbara färdstätt
- Ett effektivt trafiksystem
- En sund och trygg livsmiljö
- En livskraftig natur- och kulturmiljö samt naturtillgångar
- En förnybar energiförsörjning.

Bakgrunden till målen för förnybar energiförsörjning är Finlands klimat- och energipolitik, som gör det nödvändigt att i områdesanvändningen förbereda sig för en betydande ökning av produktionen av förnybar energi och ett omfattande utnyttjande av vindkraftspotentialen. Enligt målen placeras vindkraftverk i första hand i enheter som består av flera kraftverk.

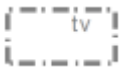
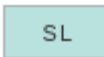
## 5.3 Landskapsplan






### 5.3.1 Gällande


Området för havsvindparken och undersökningskorridorerna för sjökablarna är belägna inom Korsnäs kommuns område, där Österbottens landskapsplan 2040 är i kraft. Planen godkändes av landskapsfullmäktige den 15 juni 2020 och trädde i kraft den 11 september 2020. När Österbottens landskapsplan 2040 trädde i kraft ersatte den Österbottens landskapsplan och dess etappplaner. Österbottens landskapsplan 2040 är en så kallad helhetslandskapsplan som omfattar hela landskapet och dess olika samhällsfunktioner. Genom Vasa förvaltningsdomstols beslut av den 8 december 2021 om planen upphävdes det område med vindkraftverk som anvisats utanför Kristinestad Sideby (*Österbottens förbund 2023a*).

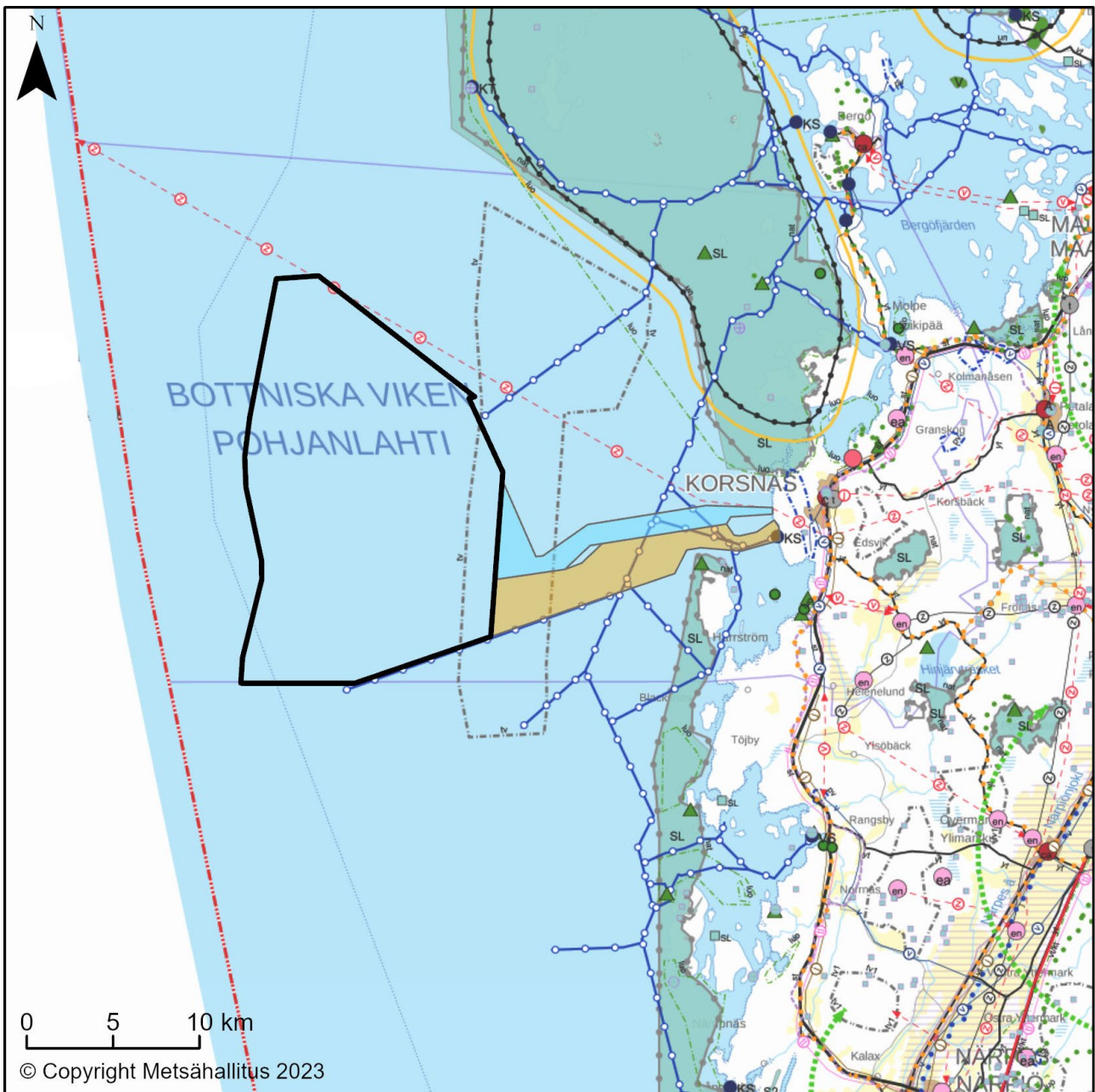
Projektområdet är beläget i den östra delen av det område som anvisats för vindkraftverk (tv) i landskapsplanen.

I Österbottens landskapsplan 2040 har följande beteckningar och bestämmelser anvisats i området för den havsbaserade vindkraftparken eller undersökningskorridorerna för sjökablar (MVE1, MVE2) eller i deras närhet:

Beteckning	Beskrivning av beteckningen och bestämmelse
	<p>OMRÅDE FÖR VINDKRAFTVERK (tv) (Projektområdet, MVE1 och MVE2)</p> <p><b>Beskrivning av beteckningen:</b> Med egenskapsbeteckningen anvisas områden som lämpar sig för vindkraftsparker av regional betydelse. Dessa är ett havsområde utanför Korsnäs och ett område på Bergö.</p> <p><b>Planeringsbestämmelse:</b> Vid planering av området ska man beakta konsekvenserna för fast boende, fritidsboende och rekreation samt för landskaps-, kulturmiljö- och naturvärden och sträva efter att förhindra negativa konsekvenser. De begränsningar som sjö- och flygtrafikens samt försvarsmaktens verksamhet medför ska också beaktas. I den mer detaljerade planeringen ska uppmärksamhet fästas vid att betydande bullerkonsekvenser inte uppstår för boende samt vid att kulturmiljöernas värden, fåglarnas livsbetingelser och förutsättningarna för primärnäringar tryggas.</p>
	<p>OMRÅDE SOM ÄR SKYDDAT ELLER AVSES BLI SKYDDAT ENLIGT NATURVÅRDSLAGEN</p> <p><b>Beskrivning av beteckningen:</b> Med områdesreserveringsbeteckningen anvisas områden som är skyddade eller avses bli skyddade enligt naturvårdslagen. Till arealen mindre skyddsområden anvisas med en objektsbeteckning. I området gäller byggnadskränkning enligt 33 § i markanvändnings- och bygglagen.</p>

	<p><b>Skyddsbestämmelse:</b> Speciell uppmärksamhet ska fästas vid att bevara och trygga områdets naturvärden samt vid att undvika sådana åtgärder som äventyrar de värden för vilka området bildats eller är avsett att bildas till ett naturskyddsområde.</p>
	<p>OMRÅDE SOM INGÅR I NATURA-NÄTVERKET</p> <p><b>Beskrivning av beteckningen:</b> Med egenskapsbeteckningen anvisas område som ingår i nätverket Natura 2000.</p> <p><b>Planeringbestämmelse:</b> Markanvändning och åtgärder bör planeras och genomföras så att sådana naturvärden för vilkas skydd området har tagits med i nätverket Natura 2000 inte försämras i betydande grad.</p>
	<p>OMRÅDE SÄRSKILT VIKTIGT FÖR NATURENS MÅNGFALD</p> <p><b>Beskrivning av beteckningen:</b> Med egenskapsbeteckningen anvisas de viktigaste nationellt betydande fågelområdena (FINIBA).</p> <p><b>Planeringbestämmelse:</b> Markanvändning och åtgärder bör planeras och genomföras så att bevarandet av områdets biologiska mångfald och naturvärden främjas. Inom området kan det finnas flera olika former av markanvändning. Beteckningen begränsar inte områdets användning för jord- och skogsbruk.</p>
	<p>REKREATIONS-/TURISMOBJEKT</p> <p><b>Beskrivning av beteckningen:</b> Med objektsbeteckningen anvisas områden avsedda för allmän rekreation, idrott och turism.</p> <p><b>Planeringbestämmelse:</b> Markanvändning och åtgärder på området ska planeras så att det tryggas förutsättningar att använda området för allmän rekreation, idrott och turism och så att områdets tillgänglighet samt en tillräcklig service- och utrustningsnivå säkerställs. Området ska planeras så att det stöder naturturismnäringen. Då rekreations-/turismobjekt planeras ska uppmärksamhet fästas vid deras betydelse i grönområdesstrukturen och de bör om möjligt via cykel- och friluftsleder bilda samverkande nätverk på landskapsnivå. Vid planering och åtgärder bör kulturmiljö-, landskaps- och naturvärden beaktas.</p>
	<p>FISKEHAMN (MVE2)</p> <p><b>Beskrivning av beteckningen:</b> Med objektsbeteckningen anvisas för fiskerinäringen betydande hamnar.</p> <p><b>Planeringbestämmelse:</b> Vid planering och utveckling av hamnområdet bör tillräckliga trafikförbindelser och nödvändig infrastruktur säkerställas. På hamnområdet kan rekreation och turism samt övrig verksamhet placeras och utvecklas förutsatt att den inte hindrar fiskerinäringens verksamhetsförutsättningar.</p>
	<p>BÅTLED (MVE1, MVE2)</p> <p><b>Beskrivning av beteckningen:</b> Med linjebeteckningen anvisas de mest centrala båtlederna med tanke på rekreation, turism, nöjesbåtliv och fiske samt grunda farleder för nyttotrafik. (Trafikledsverkets klasser 3–5).</p>

	<p><b>FÖRBINDELSEBEHOV FÖR KRAFTLEDNING (Projektområde, MVE1)</b></p> <p><b>Beskrivning av beteckningen:</b> Med utvecklingsprincipsbeteckningen anvisas förbindelsebehov för kraftledningar på minst 110 kV. Ledningarnas exakta sträckning bestäms i den mer detaljerade planeringen.</p> <p><b>Planeringsbestämmelse:</b> Nuvarande kraftledningsgator bör i första hand användas vid förstärkning och byggande av kraftledningar. I den fortsatta planeringen bör landskaps-, kulturmiljö- och naturvärdena beaktas samt förutsättningarna för primärnärings trygghet. Planeringsrekommendation: Jordkablar bör användas i mån av möjlighet.</p>
---	--

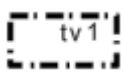

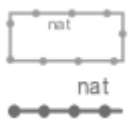



Figur 5-1. Utdrag ur Österbottens landskapsplan 2040. Planområdet är markerat med svart avgränsning. Undersökningskorridorerna för sjökablar som visas med blått och orange ingår inte i planområdet (Österbottens förbund 2023a).

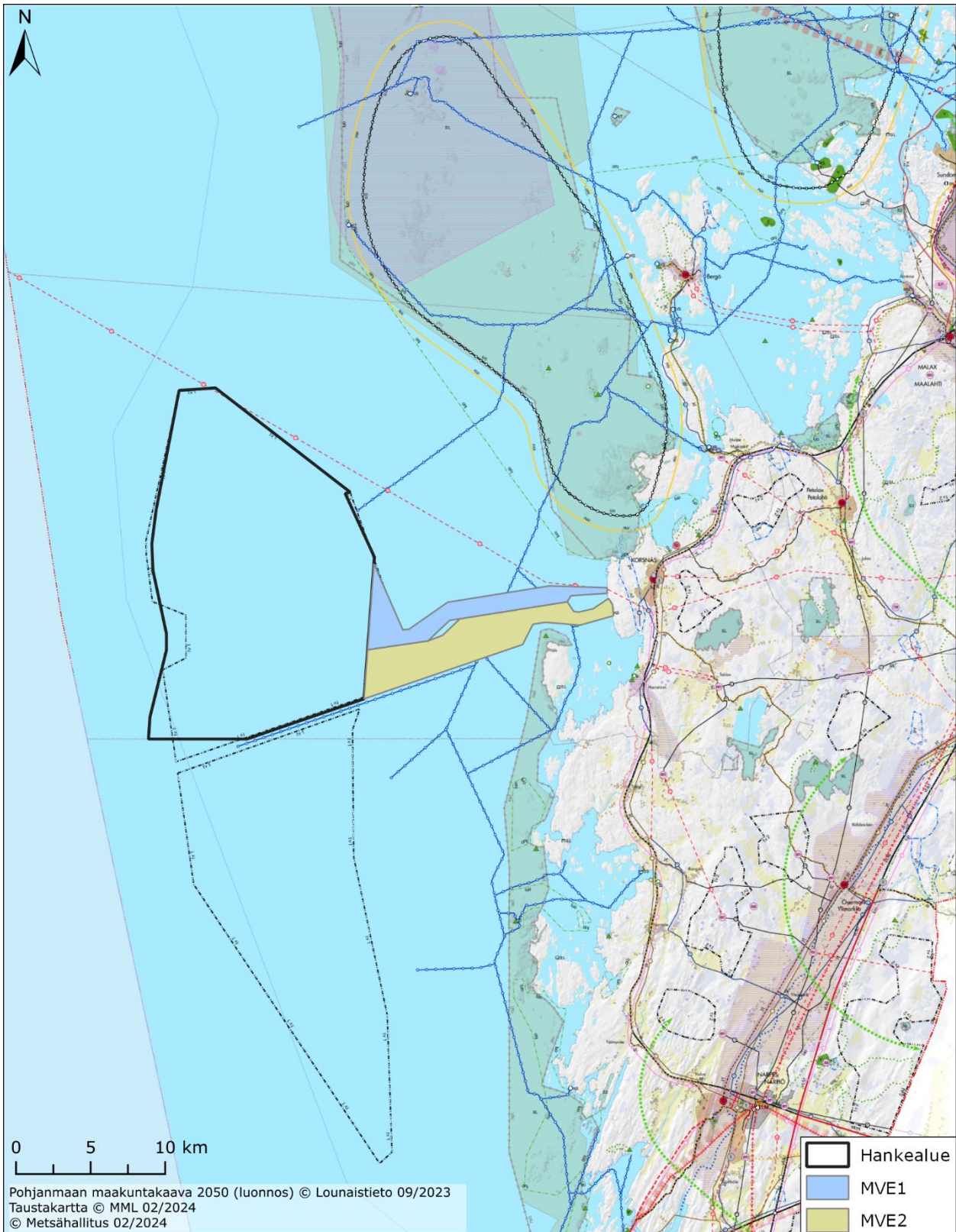
### 5.3.2 Pågående

På området pågår utarbetandet av Österbottens förbunds landskapsplan 2050. Österbottens förbund har övergått till rullande planläggning och landskapsstyrelsen har den 28 september 2020 beslutat att inleda utarbetandet av Österbottens landskapsplan 2050. Förbundets mål är att få landskapsplanen godkänd i landskapsfullmäktige i slutet av 2024. Planen utarbetas som en helhetslandskapsplan som omfattar hela landskapet och som behandlar alla delområden som har en betydande inverkan på samhällsstrukturen och markanvändningen. Enligt landskapsstyrelsens beslut ska i första hand helheterna energiförsörjning och marktäkt uppdateras. När Österbottens landskapsplan 2050 träder i kraft ersätter den Österbottens landskapsplan 2040. Österbottens landskapsstyrelse godkände i sitt sammanträde den 24 april 2023 utkastet till Österbottens landskapsplan 2050 och lade fram det från den 27 april till den 31 maj 2023. (*Österbottens förbund 2023b*)

I utkastet till Österbottens landskapsplan har följande beteckningar och bestämmelser anvisats i området för den havsbaserade vindkraftsparken och undersökningskorridorerna för sjökablar (MVE1, MVE2) eller i deras närhet:

Beteckning	Beskrivning av beteckningen och bestämmelse
	<p>OMRÅDE FÖR VINDKRAFTVERK (tv1) (projektområde, MV1, MV2)</p> <p><b>Beskrivning av beteckningen:</b> Med egenskapsbeteckningen anvisas havsområden som lämpar sig för vindkraftsparkar av regional betydelse.</p> <p><b>Planeringbestämmelse:</b> Vid planering av området ska man beakta konsekvenserna för fast boende, fritidsboende, rekreation och fiske samt för landskaps-, kulturmiljö- och naturvärden. De begränsningar som sjö- och flygtrafikens samt Forsvarsmaktens verksamhet medför ska också beaktas.</p>
	<p>FÖRBINDELSEBEHOV FÖR KRAFTLEDNING (projektområde, MV1)</p> <p><b>Beskrivning av beteckningen:</b> Med utvecklingsprincipsbeteckningen anvisas förbindelsebehov för kraftledningar på minst 110 kV. Ledningarnas exakta sträckning bestäms i den mer detaljerade planeringen.</p> <p>Planeringbestämmelse: Nuvarande kraftledningsgator bör i första hand användas vid förstärkning och byggande av kraftledningar. I den fortsatta planeringen bör det mest ändamålsenliga alternativet för ledningen utredas varvid övrig områdesanvändning samt landskaps-, kulturmiljö- och naturvärden beaktas och förutsättningar för primärnäringar tryggas.</p>
	<p>OMRÅDE SOM INGÅR I NATURA 2000-NÄTVERKET</p> <p><b>Beskrivning av beteckningen:</b> Med egenskapsbeteckningen anvisas område som ingår i nätverket Natura 2000.</p> <p><b>Planeringbestämmelse:</b> Områdesanvändning och åtgärder bör planeras och genomföras så att sådana naturvärden för vilkas skydd området har tagits med i nätverket Natura 2000 inte försämras i betydande grad.</p>

	<p>OMRÅDE SOM ÄR SKYDDAT ELLER AVSES BLI SKYDDAT ENLIGT NATURVÅRDSLAGEN (SL)</p> <p><b>Beskrivning av beteckningen:</b> Med områdesreserveringsbeteckningen anvisas områden som är skyddade eller avses bli skyddade enligt naturvårdslagen. Till arealen mindre skyddsområden anvisas med en objektsbeteckning. I området gäller byggin-skränkning enligt 33 § i markanvändnings- och bygglagen.</p> <p><b>Skyddsbestämmelse:</b> Speciell uppmärksamhet ska fästas vid att bevara och trygga områdets naturvärden samt vid att undvika sådana åtgärder som äventyrar de värden för vilka området bildats eller är avsett att bildas till ett naturskyddsområde.</p>
	<p>BÅTLED</p> <p><b>Beskrivning av beteckningen:</b> Med linjebeteckningen anvisas de mest centrala båtlederna med tanke på rekreation, turism, nöjesbåtliv och fiske samt grunda farleder för nyttrafik. (Trafikledsverkets klasser 3–5).</p>
	<p>FISKEHAMN (MV2)</p> <p><b>Beskrivning av beteckningen:</b> Med objektsbeteckningen anvisas för fiskerinäringen betydande hamnar.</p> <p><b>Planeringbestämmelse:</b> Vid planering och utveckling av hamnområdet bör tillräckliga trafikförbindelser och nödvändig infrastruktur säkerställas. På hamnområdet kan rekreation och turism samt övrig verksamhet placeras och utvecklas förutsatt att den inte hindrar fiskerinäringens verksamhetsförutsättningar.</p>
	<p>REKREATIONS-/TURISMOBJEKT</p> <p><b>Beskrivning av beteckningen:</b> Med objektsbeteckningen anvisas områden avsedda för allmän rekreation, idrott och turism.</p> <p><b>Planeringbestämmelse:</b> Områdesanvändning och åtgärder i området bör planeras så att förutsättningarna för att använda området för allmän rekreation, idrott och turism, områdets tillgänglighet samt tillräcklig service- och utrustningsnivå tryggas. Området ska planeras så att det stöder naturturismnäringen. Då rekreativ-/turismobjekt planeras ska uppmärksamhet fästas vid deras betydelse i grönområdesstrukturen och de bör om möjligt via cykel- och friluftsleder bilda samverkande nätverk på landskapsnivå. Vid planering och åtgärder bör kulturmiljö-, landskaps- och naturvärden beaktas.</p>



Figur 5-2. Utdrag ur utkastet till Österbottens landskapsplan 2050 (24.4.2023). Planområdet är markerat med svart avgränsning. Undersökningskorridorerna för sjökablar som visas med blått och orange ingår inte i planområdet (Österbottens förbund 2023b).

Projektområdet ligger delvis inom ett område som anvisas som tyst område i beskrivningens tema-karta tysta områden i utkastet till landskapsplan och som omfattas av följande allmänna planerings-föreskrift eller -rekommendation i planen. Allmän planeringsrekommendation för tysta områden: Vid



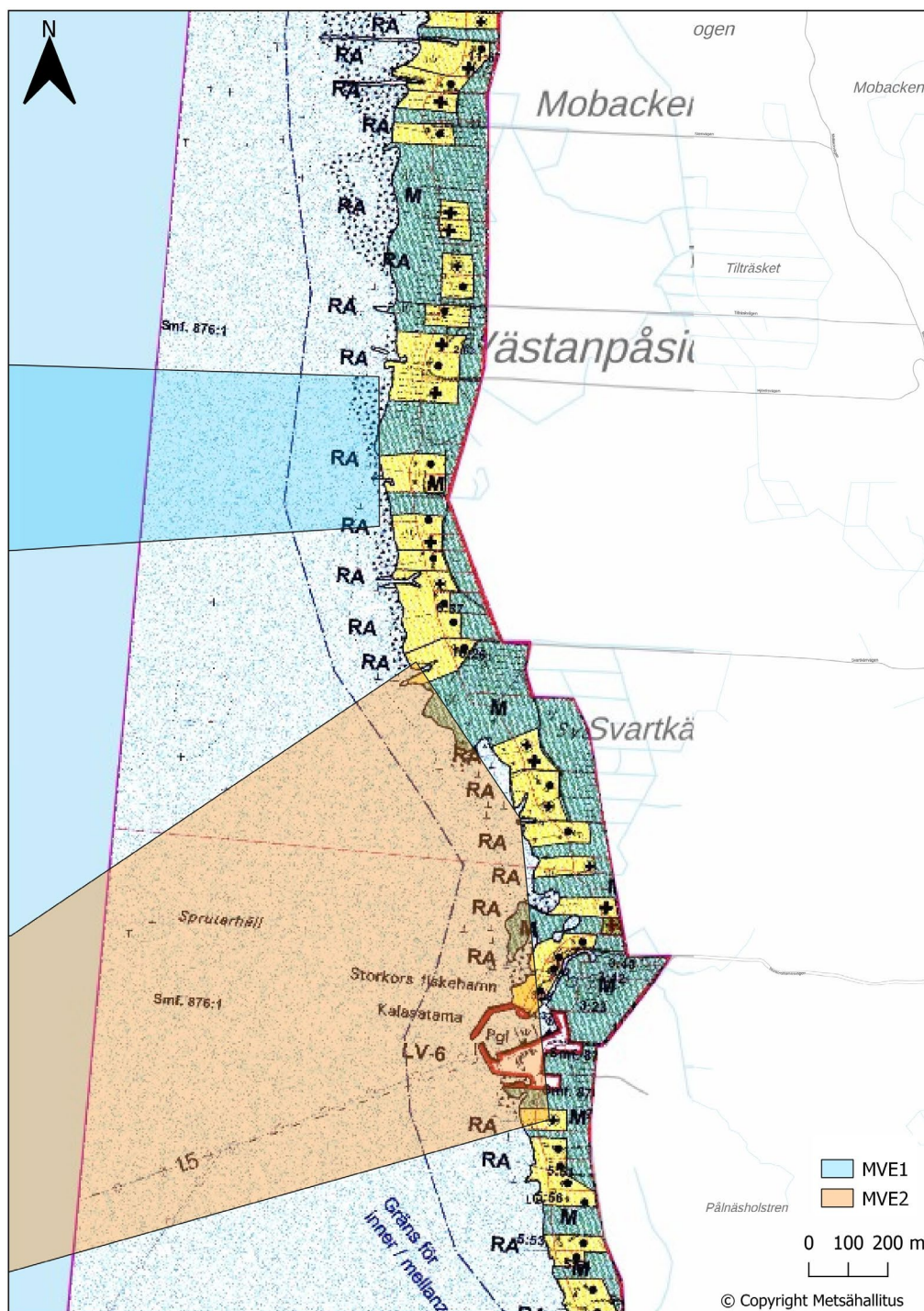
planering och förverkligande av områdesanvändning och åtgärder bör de tysta områden som finns anvisade på temakartan över tysta områden samt deras närområden beaktas så att det är möjligt att njuta av naturens ljud och tystnaden. Upplevelsen av tystnaden i rekreationsområden som ligger i tätorter eller i deras närhet bör sättas i relation till de omkringliggande verksamheternas art. I tysta områden kan skogsbruksåtgärder utföras samt verksamhet som stöder rekreationsanvändning (Österbottens förbund 2023b).

## 5.4 Generalplaner

Den havsbaserade vindkraftsparkens område utgör inte generalplanlagt område. Genom den planprocess som nu har inletts utarbetas en vindkraftsplan enligt 77 a § i MarkByggl i havsvindparkens område i Korsnäs kommun, på basis av vilken bygglov kan beviljas direkt. Det område som ska planläggas motsvarar projektområdet i MKB-processen.

I närheten av stranden, beroende på sjökabelns undersökningskorridor, gäller inom 600 meters eller 1,1 kilometers avstånd mot havet och inom strandområdet den under byggnadslagen fastställda Korsnäs strandgeneralplan (Figur 5-3). Sjøkabelalternativet MVE1 är på fastlandet beläget på det jord- och skogsbruksområde (M) och semesterbyggnadsområden (RA) som anvisas i planen. Sjøkabelalternativet MVE2 är beläget i det fiskehamnsområde (LV-6), jord- och skogsbruksområde (M) och semesterbyggnadsområde (RA) som anvisas i planen. På havet finns en fartygs- och båtled i sjökabelns undersökningskorridor.

Sjøkabelrutter utanför den havsbaserade vindkraftsparkens område planläggs inte. Det pågår ingen generalplanering i området för sjökablarnas undersökningskorridorer.



Figur 5-3. Sjöklarnas undersökningskorridorer och utdrag ur Korsnäs strandgeneralplan.

## 5.5 Detaljplan

### 5.5.1 Gällande

I projektområdet eller områdena för sjökablarnas undersökningskorridorer finns inga detaljplanerade områden eller stranddetaljplanerade områden. Närmaste detaljplanerade område ligger i närheten av Korsnäs centraltätort, cirka 2 kilometer öster om kabelsträckningarnas landföringsplatser.

## 5.5.2 Pågående

I projektområdet eller undersökningskorridorerna för sjökablar pågår inga detaljplane- eller stranddetaljplaneprojekt.

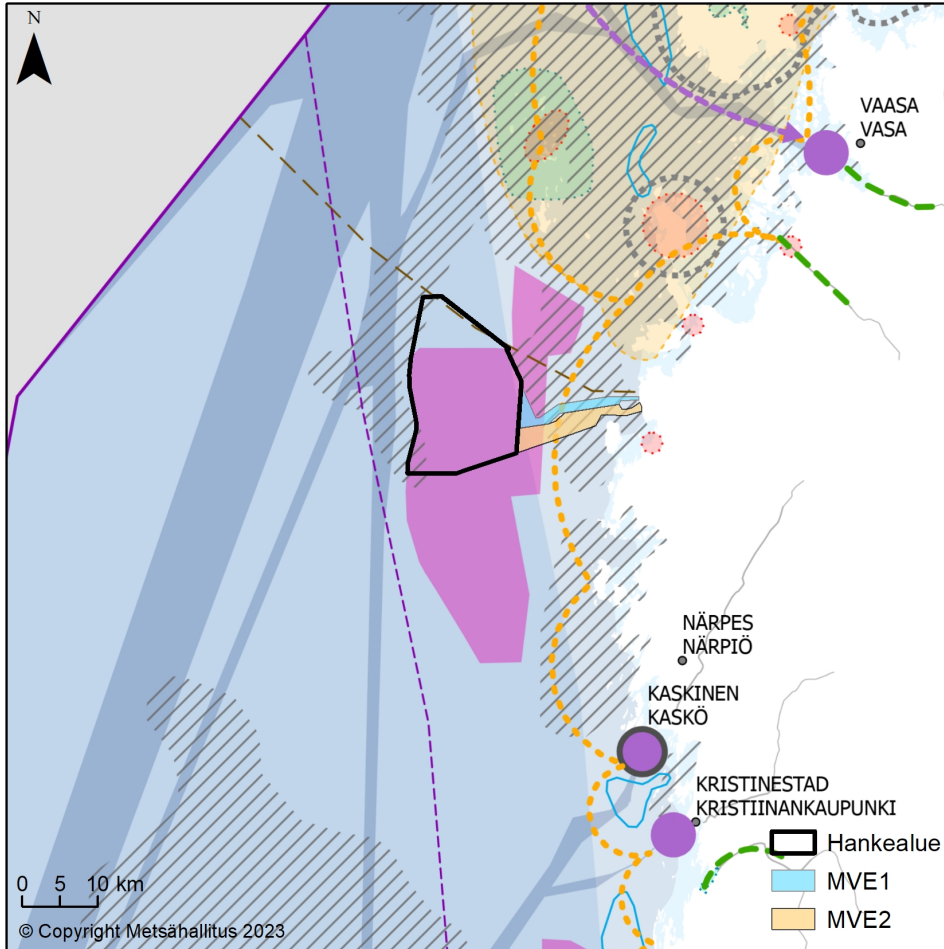
## 5.6 Havspan

I och med den ändring av markanvändnings- och bygglagen som trädde i kraft 1.10.2016 har de landskapsförbund, vars område omfattar territorialvatten, fått i uppgift att planera havsområdet inom landskapets territorialvatten och ekonomiska zon. Österbottens förbund utarbetade en gemensam havspan för Norra Bottenhavet, Kvarken och Bottenviken med Lapplands, Mellersta Österbottens och Norra Österbottens förbund. Landskapsfullmäktige i Österbottens förbund godkände förslaget till havspan för Bottenhavets norra del, Kvarken och Bottenviken 2.11.2020. I planen har två vidsträckta områden anvisats för utveckling av havsvindkraft, den ena utanför Närpes och Korsnäs och den andra utanför Jakobstad, samt ett mindre område utanför Kristinestad. (*Österbottens förbund 2023c*)

Havspaneringen som har till syfte att främja hållbar utveckling och tillväxt av olika användningsområden inom havsområdet, hållbart utnyttjande av havsområdets naturresurser samt uppnående av god miljöstatus i den marina miljön. I havspaneringen har man undersökt behoven hos olika användningsformer och strävat efter att sammanjämka dem. De användningsområden som har beaktats är speciellt energibranscher, sjöfart, fiske och vattenbruk, turism, rekreation samt bevarande, skydd och förbättring av miljön och naturen. Havspaneringen har uppmärksammat havsområdets särdrag och samspelet mellan land och hav. (*Österbottens förbund 2023c*)

Havspanen är en översiktlig och strategisk plan som stöder landskapsplaneringen och landskapsstrategin. Till sin karaktär är den vägledande och möjliggörande. Även om havspanering regleras i markanvändnings- och bygglagen är havspanen inte en del av planeringssystemet för markanvändning och saknar rättsverkan.

I havspanen har betydande eller potentiella områden utmärkts genom objekts- eller områdesreserveringar samt med streckmarkeringar förbindelser eller förbindelsebehov som identifierats. I havspanen har området för Korsnäs havsbaserade vindkraftspark, med undantag av norra delen av området, anvisats som ett område för energiproduktion. I närheten av fastlandet ligger sjökablarnas undersökningskorridorer inom fiskeområdet och likaså de sydvästra och nordvästra delarna av projektområdet. Undersökningskorridorerna för havskablar ligger i en turist- och rekreationsförbindelse som anvisats längs kusten. I den norra delen av projektområdet har en beteckning för ledning, kabel och rör anvisats. På projektområdets västra sida finns sjöfartsområden.



## Selite - Förklaring

### Meriluesuunnittelun vyöhykkeet

#### Zoner inom havsplaneringen

- Sisäsaaristo ja sisemmät rannikkovedet - Inre skärgård och inre kustvatten
- Ulkosaaristo ja ulommat rannikkovedet - Yttre skärgård och yttre kustvatten
- Avomeri - Öppet hav

### Meriluesuunnittelussa tunnistetut merkittävät ja potentiaaliset alueet

#### Betydande och potentiella områden som identifierats i havsplaneringen

- Energiantuotanto - Energiproduktion
- Vesiviljely - Vattenbruk
- Kalastus - Fiske
- Kulttuuriarvot - Kulturvärden
- Merkittävät vedenalaiset luontoarvot - Betydande naturvärden under vatten
- Matkailu ja virkistys - Turism och rekreation
- TEN-T-satama - TEN-T-hamn
- Satama - Hamn
- Saaristo - Skärgård
- Merenkulun alue - Sjöfartsområde
- Erityisalue - Specialområde

### Meriluesuunnittelussa tunnistetut yhteydet ja yhteystarpeet

#### Förbindelser och förbindelsebehov som identifierats i havsplaneringen

- Ekologinen yhteys - Ekologisk förbindelse
- Matkailu- ja virkistysyhteys - Turism- och rekreationsförbindelse
- Toiminnallinen yhteys - Funktionell förbindelse
- Johdot, kaapelit ja putket - Ledningar, kablar och rör

### Tausta-aineistot - Bakgrundsmaterial

- Talousvyöhykeraja - Ekonomiska zonen gräns
- - - Aluevesiraja - Territorialvattengräns

Bild 5-4. Utdrag ur havsplanen för Norra Bottenhavet, Kvarken och Bottenviken 2030. På kartan har planområdet för den havsbaserade vindkraftsparken och undersökningskorridorerna för sjökablar lagts till. (Havsplanering 2023)

## 5.7 Andra markanvändningsplaner

Österbottens, Södra Österbottens och Mellersta Österbottens förbund har utarbetat en gemensam vindkraftsutredning för tre landskap. Utredningsarbetets centrala mål var att granska potentiella nya områden för vindkraftsproduktion som bakgrund till landskapsplaneringen på fastlandet och i havsområdena. Utredningen har inte behandlat den ekonomiska zonen. På basis av den tekniska bedömningen och styrgruppens samarbete valdes 83 områden ut för ytterligare granskning i utredningen. Av områdena ligger 36 helt eller delvis i Österbotten, 25 i Mellersta Österbotten och 30 i Södra Österbotten. Tio av dessa områden är belägna på havsområden. Projektområdet är beläget i område nummer 56 som valts ut för fortsatt granskning. (*Österbottens förbund 2023d*)

## 6 UTREDNINGAR SOM SKA GÖRAS

Utredningar som utarbetas i samband med MKB-processen fungerar som utgångsdata och utredningsmaterial för planläggningen. I detta skede har man programmerat följande studier och simuleringar, som vid behov kompletteras och preciseras i takt med att planeringen och konsekvensbedömningen fortskrider.

- Växtlighets- och biotoputredningar till havs: bedömning av naturtillståndet under vatten utifrån befintliga data och kartläggning av undervattensbiotoper i havsområdet
- Fiskbeståndsinventeringar: enkäter med yrkesfiskare och kartläggning av fiskbeståndet i havsområdet
- Sedimentkartläggning
- Kartläggning av bottenfauna
- Ström- och vattenkvalitetsmätningar
- Simulering av grumlingens spridning på havsområdet
- Fågelinventeringar
- Utredning av marina däggdjur baserad på litteratur
- Mätning och simulering av undervattensbuller
- Simulering av övervattensbuller
- Simulering av blänk/simulering av skuggfenomen
- Arkeologi och kulturarvsutredning utifrån nulägesdata (under vattentillståndsfasen)
- Siktområdesanalys
- Åskådliggörande av landskapspåverkan genom fotomontage
- Behov av Natura-utredning/Natura-utredning
- Bedömning av sociala konsekvenser och samarbete med intressegrupper (Boendeenkät och intervjuer med intressegrupper)

## 7 BEDÖMDA KONSEKVENSER

Enligt 9 § i markanvändnings- och bygglagen och 1 § i markanvändnings- och byggförordningen ska effekterna vid utarbetandet av planen utredas i sådan omfattning att man kan bedöma de betydande direkta och indirekta konsekvenserna av genomförandet av planen på följande helheter:

- människors levnadsförhållanden och livsmiljö
- marken och berggrunden, vattnet, luften och klimatet
- växt- och djurarter, naturens mångfald och naturresurserna

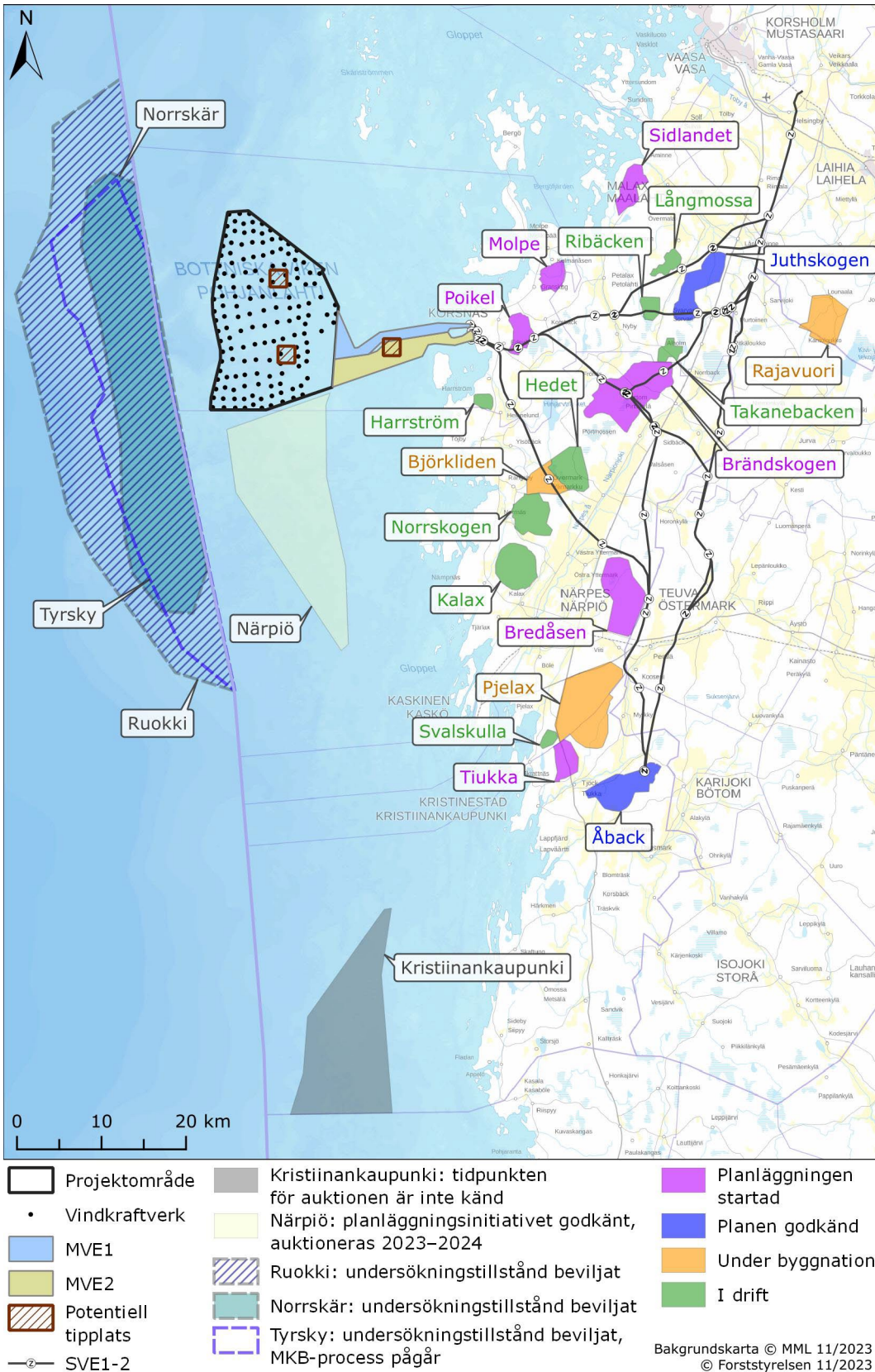
- region- och samhällsstrukturen, samhälls- och energiekonomin och trafiken
- stadsbilden, landskapet, kulturarvet och den byggda miljön.

Vid utredning av miljökonsekvenser läggs tyngdpunkten på konsekvenser som bedömts som betydande. När planens konsekvenser utreds ska planens uppgift och syfte beaktas. I detta havsvindkraftsprojekt är de helheter som bedömts som viktigast preliminärt följande:

- Konsekvenser för vattenmiljön (vattenkvalitet, undervattenshabitat, bottenfauna), fiskbestånd och fiske
- Konsekvenser för fåglar
- Konsekvenser för landskapet
- Konsekvenser för sjöfarten och sjöfartssäkerheten.

Vid bedömningen av konsekvenserna används ovan nämnda utredningsmaterial och det bedömningsmaterial som producerats under MKB-processen. Vid bedömningen av konsekvenserna beaktas dessutom det responsmaterial som fås under planprocessen (utlåtanden, synpunkter och anmärkningar).

Vindkraftsprojektets konsekvenser bedöms med beaktande av övriga pågående och planerade projekt i näromgivningarna som bedöms ha samverkande konsekvenser med havsvindkraftsprojektet i Korsnäs. De projekt som bedöms identifieras och beskrivs både i samband med MKB-processen och i planbeskrivningen. Samverkande konsekvenser för miljön av verksamheten i projektet och andra verksamheter på området granskas som en del av konsekvensbedömningen. Övriga vindkraftsprojekt i närområdet visas i figur (Figur 7-1).



Figur 7-1. Övriga offentligt pågående vindkraftsprojekt i närheten av Korsnäs vindkraftsprojekt. Lokaliseringen av havsvindkraftsprojekten Tyrsky, Norrskär och Ruokki är riktgivande. (Finska Vindkraftföreningen rf 2023, Statsrådet 2022a och b)

## 8 INTRESSENTER

Markägare och de vars boende, arbete eller övriga förhållanden kan påverkas väsentligt av planen samt myndigheter och sammanslutningar vilkas verksamhetsområde vid planeringen behandlas (intressent) har rätt att delta i beredningen av planen, bedöma dess konsekvenser och lämna sina synpunkter om planen (§ 62 i MarkByggl).

Följande myndigheter och sammanslutningar har identifierats som centrala intressenter i denna planläggningsprocess. Listan kan uppdateras under processens gång.

### Myndigheter

Korsnäs kommun, Malax kommun, Närpes stad, NTM-centralen i Södra Österbotten, NTM-centralen i Egentliga Finland, Regionförvaltningsverket i Västra och Inre Finland, Österbottens förbund, Forsvarsmaktens huvudstab, Forsvarsmakten 2LOGR, Gränsbevakningsväsendet, Trafikledsverket, Kommunikationsverket (Traficom), Österbottens räddningsverk, Museiverket, Österbottens museum, Västkustens miljöenhet, Forststyrelsen Naturtjänster, Fingrid Oyj, Digita Oy, Fintraffic Lennonvarmistus Oy, Fintraffic Sjötrafikledning Ab, Naturresursinstitutet, Meteorologiska institutet, Kvarken Ports Vasa, Kaskö Hamn Ab

### Sammanslutningar och företag vars verksamhet behandlas i planeringen bl.a.:

Korsnäs Bys Samfällighet och Harrstöm-Taklax m.fl. Byars Samfällighet, Molpe sjöräddare rf, Österbottens Fiskarförbund Södra Kust-Österbottens fiskeriområde, Finlands jägareförbund rf, distrikt: Svenska Österbotten, lokala jaktföreningar, Finlands naturskyddsförbund FNF, Pohjanmaan luonnonsuojelupiiri, Natur och Miljö, Österbottens vatten och miljö rf, BirdLife /Ostrobothnia Australis, Suupohjan lintutieteellinen Yhdistys, Finlands Fritidsfiskares Centralorganisation rf, Finlands yrkesfiskarförbund, Finlands viltcentral Kust-Österbotten, Världsarvsdelegationen för Kvarkens skärgård, Andelslaget Solrutten, Korsnäs båtklubb r.f., Bergö båtklubb r.f., Bergö fiskargille, Molpe Fiskargille, Harrström Fiskargille, Korsnäs Fiskargille, Forststyrelsen Fastighetsutveckling, Vattenfall

Dessutom alla invånare, företag och andra som upplever sig själva som delaktiga.

## 9 ORDNANDE AV DELTAGANDE OCH SAMRÅD

Genom deltagandeförfarandet skapas förutsättningar för diskussion och information om planens konsekvenser och innehåll i olika skeden av projektet. Intressenter och kommuninvånare har rätt att ge sin synpunkt om planen under den tid materialet och utkastet till plan finns framlagda och anmärkning ges under den tid planförslaget är framlagt. Motiverade genmälen utarbetas för synpunkter och anmärkningar.

På kommunens webbplats samt i tidningarna i enlighet med kommunens sedvanliga praxis kungörs när planen blir anhängig, när programmet för deltagande och bedömning, planens beredningsmaterial och planförslaget är framlagda. Under framläggningstiden finns handlingarna tillgängliga på Korsnäs kommunhus samt på kommunens webbplats.

### 9.1 Inledningsfas och anhängiggörande

Planläggningen börjar med programplanering av planeringsarbetet och utarbetandet av programmet för deltagande och bedömning. I detta skede fastställs de preliminära målen, utredningsbehoven och omfattningen av konsekvensbedömningen samt planeras anordnandet av samråd. Intressenterna informeras om att planläggningen har inletts (meddelande om anhängiggörande) samt om



programmet för deltagande och bedömning. Det finns möjlighet att lämna skriftlig eller muntlig respons på programmet för deltagande och bedömning och responsen lämnas till myndigheten för kännedom/utlåtande.

Innan utkastet till plan läggs fram ska det ordnas en myndighetsförhandling om planläggningen (66 § i MarkByggL) med NTM-centralen i Södra Österbotten och andra myndigheter. Till förhandlingarna kallas de myndigheter vars verksamhetsområde planeringen gäller. Under planprocessen ordnas dessutom vid behov andra arbetsmöten och myndighetsmöten.

## **9.2 Beredningsfas (planutkast)**

Vid samrådet i beredningsfasen läggs plandokumentet fram. Framläggningen annonseras på kommunens webbplats och i tidningar i enlighet med kommunens gängse praxis. Under framläggningstiden har intressenter möjlighet att lämna sina synpunkter om planutkastet. Utlåtanden om utkastfasens material begärs av myndigheterna.

Under den tid planutkastet är framlagt ordnas ett möte för allmänheten (med målet att ha ett gemensamt möte med MKB-processen) där utkastet till delgeneralplan och de beräknade konsekvenserna av planens genomförande presenteras. Tidpunkten och platsen för mötet meddelas separat.

## **9.3 Förslagsfas (planförslag)**

På grundval av mottagna synpunkter och utlåtanden ska planen revideras till ett förslag till delgeneralplan. Planförslaget läggs fram offentligt under minst 30 dygn. Under denna tid har intressenter möjlighet att lämna en skriftlig anmärkning om planförslaget. Framläggningen annonseras på kommunens webbplats och i tidningar i enlighet med kommunens gängse praxis. Utlåtanden om förslaget begärs in från myndigheter.

Under den tid planen är framlagd ordnas ett möte för allmänheten där förslaget till delgeneralplan och de bedömda konsekvenserna av planens genomförande presenteras. Tidpunkten och platsen för mötet meddelas separat.

Efter framläggandet av planförslaget hålls vid behov en myndighetsförhandling innan planen förs till kommunens behandling för godkännande.

## **9.4 Godkännande av planen och ikraftträdande**

Delgeneralplanen godkänns av Korsnäs kommunfullmäktige. Beslut om godkännande av en plan meddelas i enlighet med 67 § i MarkByggL och 94 § i MarkByggF.

Till dem som har lämnat en anmärkning om planförslaget och i detta sammanhang meddelat sin adress skickas ett svar på anmärkningen. Ett beslut om godkännande av fullmäktige skickas till dem som har begärt det.

Beslutet om godkännande kan överklagas till förvaltningsrätten och vidare till högsta förvaltningsrätten. Om besvär över kommunfullmäktiges beslut om godkännande inte lämnas in, vinner planen laga kraft efter 30 dygn från kommunfullmäktiges beslut.

Planarbetet styrs av Korsnäs kommuns organ och tjänsteinnehavare.

## 9.5 Lämnande av respons

Skriftliga och muntliga synpunkter om planläggningen framförs till Korsnäs kommun. Korsnäs kommuns tekniska avdelning Silverbergsvägen 21, 66200 Korsnäs eller [info@korsnas.fi](mailto:info@korsnas.fi).

## 9.6 Sammanfattning av planprocessen

Planeringsfas	Arbetsfasens innehåll	Behandling av kommun eller myndighet	Deltagande	Informerings
<b>1. ANHÄNGIGGÖRANDE AV PLANEN</b>	Utarbetande av programmet för deltagande och bedömning (PDB)	Kommunstyrelsen i Korsnäs har godkänt inledning av planläggningen Kungörelse om att en plan har blivit anhängig Framläggande av OAS (kommunalstyrelsen) och begäran om utlåtanden från myndigheter	OAS respons och tillställning för allmänheten under OAS:s framläggningstid. Mötet för allmänheten hålls gemensamt med mötet för MKB-programmet.	Kungörelse om anhängiggörande och framläggande av PDB på kommunens webbsidor och i lokaltidningar.
<b>2. PLANENS BEREDNINGSFAS</b>	Utarbetande av ett planförslag.	Myndighetsförhandling om planen Kommunstyrelsen lägger fram planutkastet till påseende. Utlåtanden begärs från myndigheterna	Synpunkter om planförslaget och ett möte för allmänheten under den tid planen är framlagd. Mötet för allmänheten hålls gemensamt med mötet för MKB-beskrivningen.	Kungörelse om att utkastet till plan är framlagt på kommunens webbsidor och lokaltidningar.
<b>3. PLANFÖRSLAGSFAS</b>	Uppgörande av svar på synpunkter och myndighetsutlåtanden. Utarbetandet av ett förslag till plan.	Planförslaget läggs fram under minst 30 dagar (kommunstyrelsen beslutar om framläggandet). Utlåtanden begärs från myndigheterna Eventuell myndighetsförhandling.	Eventuella anmärkningar om planförslaget och möte för allmänheten under den tid planen är framlagd	Kungörelser om att planförslaget är framlagt på kommunens webbsidor och lokaltidningar. Information per brev till eventuella ägare av mark- eller vattenområden.
<b>4. PLANENS GODKÄNNANDEFAS</b>	Utarbetande av genmälen till anmärkningar och myndighetsutlåtanden. Färdigställande av planhandlingar	Behandling av planens godkännande (kommunstyrelse och kommunfullmäktige).	Eventuella anmärkningar på en plan som godkänts av fullmäktige.	Information om beslut om godkännande till myndigheter, kommunmedlemmar och dem som lämnat anmärkning, om de har lämnat sina kontaktuppgifter. Kungörelse om planens ikraftträdande på kommunens webbsidor och lokaltidningar. Planen skickas till myndigheterna för kännedom

## 10 PRELIMINÄR TIDPLAN FÖR MKB-PROCESS OCH PLANLÄGGNING.

Tabell 10-1. Preliminär tidsplan för planprocessen.

PLANERINGSFAS	2023			2024			2025			2026			2027												
PLANLÄGGNINGEN	6	7	8	9	10	11	12	1	2	3	4	5	6	7	8	1	2	3	4	5	6	7	8		
<b>1. Anhängiggörande av planen</b>																									
UTARBETANDE AV PDB																									
FRAMLÄGGANDE OCH KUNGÖRELSE AV PDB																									
<b>2. Planens beredningsfas</b>																									
UTARBETANDE AV ETT PLANUTKAST																									
FRAMLÄGGANDE OCH KUNGÖRELSE AV PLANUTKAST																									
UPPGÖRANDE AV SVAR																									
<b>3. Planförslagsfas</b>																									
UTARBETANDE AV ETT PLANFÖRSLAG																									
FRAMLÄGGANDE OCH KUNGÖRELSE AV PLANFÖRSLAG																									
UPPGÖRANDE AV SVAR																									
<b>4. Planens godkännandefas</b>																									
TEKNISKA AVDELNING																									
KOMMUNSTYRELSE																									
KOMMUNFULLMÄKTIGE GODKÄNNER PLANEN																									
BESVÄRSTID																									
PLANEN FÅR LAGA KRAFT																									
<b>DELTAGANDE OCH SAMRÅD</b>																									
MYNDIGHETERNAS SAMRÅD																									
ETT MÖTE FÖR ALLMÄNHETEN																									

## 11 KONTAKTUPPGIFTER

### Korsnäs kommun

Teknisk chef  
Ulf Granås  
Silverbergsvägen 21,  
66200 Korsnäs  
tfn +358 (0)6 3479 130  
+358 (0) 50 5910 056  
ulf.granas@korsnas.fi

### Projektansvariga Huvudsakliga kontaktpersoner:

#### Forststyrelsen Fastighetsutveckling

Ledande vindkraftsexpert Jaana Mursu  
jaana.mursu@metsa.fi  
tfn 040 516 7898

Projektledare Timo Laakso  
timo.laakso@metsa.fi  
tfn 040 351 8366  
[www.metsa.fi](http://www.metsa.fi)

### Konsult för utarbetande av planen:

#### Afry Finland Oy

Pauli Korkiakoski  
tfn +358 44 493 1469  
pauli.korkiakoski@afry.com  
[www.afry.com](http://www.afry.com)

### Respons i planens beredningsfas:

info@korsnas.fi  
Korsnäs kommuns tekniska avdelning  
Silverbergsvägen 21,  
66200 Korsnäs

### Vattenfall

Projektledare Klaus Nissen  
klaus.nissen@vattenfall.com  
tfn +45 2787 5516

Teknisk projektledare Anders Thomsen  
anders.thomsen@vattenfall.com  
tfn +45 2787 5873  
[www.vattenfall.com](http://www.vattenfall.com)

