

# Varje dag är viktig - Skolengagemang i Österbotten

Handlingsplan för  
förebyggande, uppföljning och  
ingripande vid skolfrånvaro



# Förord

Denna plan riktar sig till dig som är lärare i Korsholm, Korsnäs, Kristinestad, Malax, Närpes och Vörå. Detta är en regional handlingsplan för förebyggande, uppföljning och ingripande vid frånvaro.

Dokumentet är ett uppslagsverk ur vilket du använder de sidor du för tillfället behöver.

Orangefärgad text är klickbar och leder vidare till material eller webbsidor.

Checklistorna som finns i bilagan är kompletterande material och frivilliga att använda. Dessa kan hjälpa dig att få en tydlig struktur i den egna dokumentationen av vilka åtgärder som vidtagits.

De sista sidorna i bilagan riktar sig till vårdnadshavare. De kan delas vidare på föräldramöten eller sättas upp på anslagstavlan på Wilma.

Kom ihåg att närvaroarbetet är ett samarbete. Ta hjälp av dina kollegor, din förman och elevvärderna.

Utbildningsstyrelsens rekommendationer har legat som grund för utarbetandet av planen. Arbetet har skett inom ramen för projektet "Varje dag är viktig - Skolengagemang i Österbotten". Projektet har finansierats av Utbildningsstyrelsen, 2024.

Lokala preciseringar kan bifogas till planen.

# Innehållsförteckning

Klicka på rubrikerna för att komma till önskat avsnitt

Inledning	1
Förebyggande åtgärder mot skolfrånvaro	1
Varningstecken som förutspår problem vid skolgången	2
Vad gör jag när oro uppstår?	3
Uppföljning av frånvaro - kort och koncist	4
Klassificering av frånvaro	5
Frånvarouppföljning	6
• 40 lektioner åk 1-4 / 50 lektioner åk 5-9	6
• 80 lektioner åk 1-4 / 100 lektioner åk 5-9	7
• 120 lektioner åk 1-4 / 150 lektioner åk 5-9	8
Vad händer om frånvaron fortsätter?	9
Skolans samarbete med socialvården	10
Återgång till skolan efter lång skolfrånvaro	11
<b>Bilagor för lärare</b>	
• Lärarnas checklista - frånvarogränserna	13
• Expertgruppens checklista	18
• Ordlista till planen	19
• Må bra-handen	21
• Så här vill jag ha det-formulär	22
<b>Bilagor för vårdnadshavare</b>	
• Positiv skolgång - checklista för vårdnadshavare	26
• Varningstecken - checklista för vårdnadshavare	27
• Frånvarouppföljningen i ett nötskal	28



# Inledning



Varje skoldag är viktig. Målet med skolans förebyggande arbete är en trivsamt och trygg skolmiljö för alla elever, samt en strävan efter ett smidigt samarbete mellan hem och skola. Syftet med åtgärderna är att stödja elevernas närvaro i skolan. Vårdnadshavarna bär ansvar för att få barnet till skolan. Tillsammans ökar vi skolnärvaron.

## Förebyggande åtgärder mot skolfrånvaro

### Delaktighet, trygghet och gemenskap

- Plan mot mobbning, våld och trakasserier
- Trivselregler
- Trivsel-/trygghetsenkät
- Klassgemenskap
- Elevkårsverksamhet
- Vänelevsverksamhet
- Emotionella och kommunikativa färdigheter

### Vuxenresurs

- Synliga i korridorerna, på rasterna och under lektionstid
- Lågröskelverksamhet
- Rastaktiviteter
- Diskussionsgrupper
- Central roll vid stadiövergång
- Individuell handledning

### Samarbete

- Kommunikation mellan hem och skola
- Kontakt med elevvården
- Kontakt mellan de olika stadierna
- Elevdelaktighet
- Samarbetspartners
- Sektorer inom stad/kommun

### Trestegsstöd

- Tidigt ingripande för att motverka negativ spiral
- Individanpassade åtgärder
- Individuellt stöd
- Yrkesövergripande samarbete
- Kontinuerlig utvärdering

### Relationer

- Goda relationer mellan elever och vuxna
- Goda relationer mellan elever
- Goda förebilder i de vuxna
- Positivt och sakligt bemötande
- Stöda föräldrar/lärare
- Goda relationer mellan vuxna

### Uppföljning av frånvaro

- Vårdnadshavare anmäler sjukfrånvaro i Wilma varje dag. Även vid längre sjukfrånvaron.
- KL/KF kontaktar vårdnadshavare vid frånvaro om inget anmälts.
- Anhålla om ledighet i god tid.
- Uppföljning enligt handlingsplan för skolfrånvaro





## Varningstecken som förutspår problem vid skolgången

Kontakta vårdnadshavare/elevvård genast då oro uppstår oberoende av frånvarogräns

- Eleven har flera förseningar och olovlig frånvaro
- Eleven har svårt att återvända till skolan efter loven eller efter att ha varit sjuk
- Eleven är ofta frånvarande då det är prov, presentationer eller lektioner i ett visst ämne
- Eleven har psykosomatiska symptom, t.ex. huvudvärk, ont i magen
- Eleven har ständig kontakt med hemmet under skoldagen
- Eleven går hem innan skoldagens slut
- Upprepad vistelse utanför klassrummet på lektionstid. Infinner sig inte till lektion
- Eleven försöker spela ut involverade parter mot varandra

### Varningssignaler

Går till skolan under press.  
Försöker få tillåtelse att stanna hemma

Upprepade svårigheter att gå till skolan

Ökade förseningar

Frånvaro från enskilda lektioner

Frånvaro och närvaro växlar periodvis

Kontinuerliga frånvaroperioder

Kommer inte till skolan

### Tips på stödåtgärder i skolan

- Positiv uppmärksamhet när eleven är i skolan, för att visa att eleven är sedd (lärare, skolcoach, handledare)
- En trygg vuxen som möter upp eleven vid skoldagens början- och slut
- Trestegsstödet (pedagogiska åtgärder) ses över
- Läxhjälp, stödundervisning, flexibla undervisningsgrupper, individuella lösningar
- Hur upplever eleven klass/studiemiljön? Känns den stressig eller otrygg? Kan man åtgärda detta genom att t.ex. byta plats i klassen?
- Främja god klassanda
- Andra otrygga miljöer (t.ex. matsal, korridorer, omklädningsrum)? Finns det möjlighet att anpassa så det känns tryggare?
- Tydliggöra skolrutiner så att eleven vet vad som förväntas
- Undersök kravnivån, känner eleven att kraven är för höga/låga? Hur är det med läxmängd, kan den justeras?
- Hjälp att reda ut eventuella konflikter
- Tillgång till elevvård



# Vad gör jag när oro uppstår?

Ingrip i tid



## Prata med eleven/vårdnadshavaren

Berätta om din oro och hör elevens och vårdnadshavares tankar



## Behöver du hjälp? Konsultera!

Rådfråga din förman, kolleger och elevvårdspersonal när du känner att du behöver hjälp. För att främja skolnärvaron behövs samarbete.



## Red ut orsaken till frånvaron

Görs enligt överenskommelse av läraren eller annan personal, t.ex. elevvården. Se till att ni inte missar detta viktiga steg.



## Se över det pedagogiska stödet

Ett samarbete mellan klass-/ämnes-/tim- och speciallärare. Elevens inlärning äventyras när antalet frånvarotimmar är stort.



## Gör en plan för att stöda elevens skolnärvaro

En skriftlig plan hjälper till att rikta insatserna och hålla koll. Kom överens om uppföljningsmöte med elev/vårdnadshavare och expertgrupp, där ni utvärderar om ni genom uppgjord plan uppnått målen att främja skolnärvaron.



## Uppföljning av frånvaro - kort och koncist

Kontakta vårdnadshavare/elevvård **genast** då oro uppstår, oberoende av frånvarogräns

Allmänt	<ul style="list-style-type: none"><li>• Frånvarotimmarna räknas ihop under hela läsåret.</li><li>• Frånvarogränser 40/50 lektioner, 80/100 lektioner, 120/150 lektioner. (baserat på elevens årsveckotimmar).</li><li>• All frånvaro följs upp och bokförs i Wilma.</li><li>• Uppmärksamma elever som ofta uteblir från samma lektioner, samma dagar eller har en frånvaro i sådan omfattning att det riskerar att få en negativ inverkan på elevens inläring.</li><li>• Vårdnadshavarna ska informeras om planen och om åtgärder som vidtas vid frånvaro.</li><li>• I ett tidigt skede ska vi stöda eleven; gå igenom trestegsstödet, främja psykiskt välbefinnande, upprätthålla sociala kontakter och utreda den fysiska hälsan.</li><li>• Personalen är skyldig att göra en barnskyddsanmälan om misstankar finns att ett barn far illa - oberoende av antalet frånvarotimmar.</li></ul>
Klasslärare Klass- föreståndare	<ul style="list-style-type: none"><li>• Bär huvudansvar för att följa upp elevens skolfrånvaro.</li><li>• Vid ouppklarad frånvaro ska KL/KF kontakta vårdnadshavare så fort som möjligt samma skoldag. Anteckningar i Wilma görs genast av ansvarig lärare.</li><li>• Syftet med kontakten till vårdnadshavare är att föra frånvaron på tal, undersöka vad som ligger bakom frånvaron och berätta hur åtgärderna ser ut ifall frånvaron fortsätter.</li><li>• Elevvårdspersonal konsulteras med låg tröskel.</li><li>• Är du osäker eller känner oro för en elev, prata med rektorn.</li></ul>
Ämneslärare Timlärare	<ul style="list-style-type: none"><li>• Diskuterar med eleven vid upprepad frånvaro i ett ämne. Meddelar KL/KF. Enligt överenskommelse kontaktar ämnes-/timlärare/KF/KL vid behov vårdnadshavare.</li><li>• Noterar lektionsfrånvaro i Wilma.</li></ul>
Speciallärare	<ul style="list-style-type: none"><li>• Stöder och handleder lärare i det pedagogiska stödet och pedagogisk dokumentation.</li></ul>
Rektor	<ul style="list-style-type: none"><li>• Informerar personalen om planen.</li><li>• Har ett helhetsansvar att följa upp närvaroarbetet.</li><li>• Stöder personalen och deltar i expertgruppsmöten vid behov.</li></ul>



## Klassificering av frånvaro

Undervisnings- och kulturministeriet

Frånvaro av hälsoskäl	Eleven är fysiskt borta från skolan (sjukdom, fysisk/psykisk vårdhändelse eller mottagningsbesök hos t.ex. tandläkare, terapeut eller operation.). Registreringen kan göras av vårdnadshavaren eller läraren utifrån vårdnadshavarens anmälan.
Ledighet som anhållits på förhand	Vårdnadshavaren har på förhand anhållit om ledighet, enstaka lektioner och skoldagar (semesterresa, frånvaro på grund av hobby, hos distansförälder). Läraren/rektorn registrerar frånvaron utifrån anhållan av vårdnadshavaren.
Annan utredd frånvaro	Används bara i de fall då frånvaron inte hör till någon annan kategori (t.ex. oväntad familjesituation). Registreras av läraren efter information av vårdnadshavare.
Olovlig frånvaro, utredd	Frånvaro som vårdnadshavaren eller läraren har utrett och som klassats som olovlig frånvaro (t.ex. skolk, försening som varat mer än en lektion).
Outredd frånvaro	Skolan vet inte varför barnet är borta. Frånvaron kan utredas av lärare eller vårdnadshavare och ändras till anteckning i annan kategori.





# Frånvarouppföljning

40 lektioner åk 1-4  
50 lektioner åk 5-9

Ansvarsperson: Klassläraren/Klassföreståndaren

Personalen ska göra en barnskyddsanmälan genast då oro uppstår!

## Frånvaron gäller

- Hälsoskäl
- Ledighet som anhållits på förhand
- Annan utredd frånvaro

### Klassläraren/klassföreståndaren

- informerar hemmet om antalet frånvarotimmar
- samtalar vid behov med eleven och vårdnadshavare
- hänvisar vid behov eleven till elevvården
- noterar frånvaron i Wilma

## Frånvaron gäller

- Olovlig (utredd) frånvaro, t.ex. skolk, försening som är längre än en lektion
- Outredd frånvaro
- Strö (sjuk) frånvarodagar eller när det syns mönster i frånvaron

### Klassläraren/klassföreståndaren

- samtalar med eleven
- kontaktar vårdnadshavare
- kommer överens om uppföljning med vårdnadshavare
- kontaktar vid behov ämnes-/tim-/speciallärare för att höra om oro finns för elevens inläring
- ser över det pedagogiska stödet i samråd med specialläraren
- kontaktar elevvården med låg tröskel
- hänvisar vid behov eleven till elevvården
- noterar frånvaron i Wilma
- använder vid behov diskussionsunderlag, t.ex. [Må bra-handen](#) eller [Så här vill jag ha det](#) för att samtala om frånvaron med eleven.

### Skolhälsovårdare

- kartlägger vid behov elevens hälsa.

### Kurator/Psykolog

- kartlägger vid behov orsakerna till skolfrånvaro med hjälp av SRAS-R eller ISAP.
- [expertgrupp](#) kan bildas vid behov. Elevens och vårdnadshavares samtycke behövs. Expertgruppen kommer överens om stödåtgärder och uppföljning. Mötet dokumenteras.



80 lektioner åk 1-4

100 lektioner åk 5-9

Ansvarsperson: Klassläraren/Klassföreståndaren

Personalen ska göra en barnskyddsanmälan genast då oro uppstår

Ifall en expertgrupp bildats fortsätter uppföljningen enligt uppgjord plan. I närvaroarbetet är det viktigt att elevens röst hörs.

## Frånvaron gäller

- Hälsoskäl
- Ledighet som anhållits på förhand
- Annan utredd frånvaro

### Klasslärare/Klassföreståndare

- samtalar med eleven
- kontaktar vårdnadshavare om antalet frånvarotimmar och om eventuell behov av stöd för inläringen
- kontaktar vid behov ämnes-/tim-/speciallärare för att höra om oro finns för elevens inläring
- ser vid behov över det pedagogiska stödet i samråd med specialläraren
- informerar rektorn om frånvaron
- konsulterar elevvården med låg tröskel
- hänvisar vid behov eleven till elevvården
- noterar frånvaron i Wilma

### Skolhälsovårdare/ elevvårdspersonal

- vid återkommande /utdragna sjukfrånvaroperioder bör frånvaron följas upp

## Frånvaron gäller

- Olovlig (utredd) frånvaro, t.ex. skolk, försening som är längre än en lektion
- Outredd frånvaro
- Strö (sjuk) frånvarodagar eller när det syns mönster i frånvaron

### Klasslärare/Klassföreståndare

- samtalar med eleven
- kontaktar vårdnadshavare
- konsulterar elevvården med låg tröskel
- hänvisar vid behov eleven till samtal med elevvård
- kontaktar vid behov ämnes-/tim-/speciallärare för att höra om oro finns för elevens inläring
- ser över det pedagogiska stödet i samråd med specialläraren
- använder vid behov diskussionsunderlag, t.ex. "Så här vill jag ha det-blanketten" eller "må bra handen" för att samtala om frånvaron med eleven.
- meddelar rektorn om frånvaron
- vid behov övervägs med samtycke av vårdnadshavarna en konsultation/[kontaktbegäran enligt socialvårdslagen](#) för bedömning av servicebehov gällande hur familjen kan stödas.
- noterar frånvaron i Wilma

### Skolhälsovårdare

- kartlägger elevens hälsa.
- deltar i expertgruppens arbete för att kartlägga elevens helhetssituation

### Kurator/Psykolog

- kartlägger orsakerna till skolfrånvaro med hjälp av SRAS-R eller ISAP.
- deltar i expertgruppens arbete för att kartlägga elevens helhetssituation

### Expertgrupp

- enligt överenskommelse utsedd sakkunnig sammankallar expertgruppen. Elevens och vårdnadshavares samtycke behövs.
- elev, vårdnadshavare och expertgrupp kommer överens om stödåtgärder och uppföljning. Mötet dokumenteras.
- om situationen efter samtal med vårdnadshavare/elev uppfattas vara under kontroll avslutas expertgruppen.



# Frånvarouppföljning

120 lektioner åk 1-4  
150 lektioner åk 5-9

Ansvarsperson: Klassläraren/Klassföreståndaren.

Personalen ska  
göra en barn-  
skyddsanmälan  
genast då oro  
uppstår

Ifall en expertgrupp bildats fortsätter uppföljningen enligt uppgjord plan.  
I närvaroarbetet är det viktigt att elevens röst hörs.

## Frånvaron gäller

- Hälsoskäl
- Ledighet som anhållits på förhand
- Annan utredd frånvaro

### Klasslärare/klassföreståndare

- samtalar med eleven
- kontaktar vårdnadshavare om antalet frånvarotimmar och om eventuellt behov av stöd för inläringen
- kontaktar ämnes-/tim-/speciallärare för att höra om oro finns för elevens inläring
- ser över det pedagogiska stödet i samråd med specialläraren.
- använder vid behov diskussionsunderlag t.ex. "[Så här vill jag ha det-blanketten](#)" eller "[må bra handen](#)" för att samtala om frånvaron med eleven
- konsulterar elevvården
- hänvisar eleven till elevvården
- meddelar rektorn om frånvaron, som i sin tur meddelar sin förman.
- noterar frånvaron i Wilma

### Skolhälsovårdare/ elevvårdspersonal

- vid återkommande /utdragna sjukfrånvaroperioder bör frånvaron följas upp
- vid oro för eleven ordnas ett expertgruppmöte. Elevens/vårdnadshavares samtycke behövs.

## Frånvaron gäller

- Olovlig (utredd) frånvaro, t.ex. skolk, försening som är längre än en lektion
- Outredd frånvaro
- Strö (sjuk) frånvarodagar eller när det syns mönster i frånvaron

### Klasslärare/Klassföreståndare

- samtalar med eleven
- kontaktar vårdnadshavare
- konsulterar elevvården med låg tröskel
- hänvisar eleven till samtal med elevvården
- kontaktar ämnes-/tim-/speciallärare för att höra om oro finns för elevens inläring
- ser över det pedagogiska stödet i samråd med specialläraren. Behövs pedagogiska specialarrangemang?
- meddelar rektorn om frånvaron, som i sin tur meddelar sin förman.
- sammankallar expertgrupp. Elevens/vårdnadshavares samtycke behövs.
- använder vid behov diskussionsunderlag, t.ex. "[Så här vill jag ha det](#)" eller "[må bra handen](#)" för att samtala om frånvaron med eleven.
- vid behov övervägs med samtycke av vårdnadshavarna en konsultation/[kontaktbegäran enligt socialvårdslagen](#) för bedömning av servicebehov gällande hur familjen kan stödas.
- noterar frånvaron i Wilma

### Skolhälsovårdare

- kartlägger elevens hälsotillstånd
- deltar i expertgruppens arbete gällande elevens helhetssituation

### Kurator/Psykolog

- kartlägger elevens mående, sociala relationer och upplevelse av skolgång, t.ex. med hjälp av SRAS-R eller ISAP.
- deltar i expertgruppens arbete gällande elevens helhetssituation

### Expertgrupp

- enligt överenskommelse utsedd sakkunnig sammankallar expertgruppen. Elevens och vårdnadshavares samtycke behövs
- elev, vårdnadshavare och expertgrupp kommer överens om stödåtgärder och uppföljning. Mötet dokumenteras.
- om situationen efter samtal med vårdnadshavare/elev uppfattas vara under kontroll avslutas expertgruppen.



## Vad händer om frånvaron fortsätter efter 120/150 lektioner?

En elev med hög skolfrånvaro behöver ofta ett mångsidigt och intensivt stöd. Samarbete mellan flera olika aktörer. Ansvarsperson utses från fall till fall.

Stödet till eleven fortsätter enligt tidigare planerade åtgärder. Uppföljning av frånvaro, skolgång och stödåtgärder sker utgående från samtal med elev, vårdnadshavare och expertgrupp. I elevens journal antecknas vem som ansvarar för vad.

### **Klasslärare/klassföreståndare/speciallärare/ämneslärare/rektor**

- Rådfråga din förman, kolleger och elevvårdspersonal när du känner att du behöver hjälp. För att främja skolnärvaron behövs samarbete.
- Det pedagogiska stödet ses över. Behöver det individuella stödet stärkas ytterligare?
- Pedagogiska specialarrangemang. Hur skall undervisningen ordnas?
- Ansvarsfördelning och kontaktpersoner behöver klargöras i elevens plan för lärande.
- Tät kontakt med eleven, vårdnadshavare och elevvården.
- Rektor informerar sin förman enligt lokal bestämmelse.
- Vid särskilda undervisningsarrangemang gällande återgång till skolan, görs kommunspecifika förvaltningsbeslut.
- Kom ihåg att dokumentera enligt kommunspecifika riktlinjer.

### **Expertgrupp**

- Expertgruppens sammansättning baserar sig på kartläggningsresultat samt eventuella tidigare möten. Gruppen fortsätter sitt arbete med de personer som är relevanta för sammanställda stödåtgärder för eleven. Vid behov deltar inbjuden expert utifrån. Eleven och vårdnadshavare har gett skriftligt samtycke och närvarar vid mötet.
- Tänk på att ni när som helst under processen är skyldiga att göra en [barnskyddsanmälan](#) om ni misstänker att en elevs behov av barnskydd bör utredas.
- Inom expertgruppen kommer man överens om vem som tar kontakt till olika instanser.
- Inom expertgruppen utses en ansvarsperson som regelbundet håller kontakt med vårdnadshavare.
- Kom ihåg att dokumentera.



## Skolans samarbete med socialvården

En elev med hög skolfrånvaro behöver ofta ett mångsidigt och intensivt stöd där även socialvårdens tjänster kan bli aktuella.

- Socialvårdens servicehandledning (tel. 06-2189400) kan man ringa när man funderar på vad socialvården kan erbjuda. Man ringer anonymt (inga kontaktuppgifter uppges), eller med samtycke av föräldrarna.
- Ifall familjen behöver stöd i vardagen kan familjen eller en yrkesverksam med familjens samtycke göra en [kontaktbegäran av servicebehov](#) enligt socialvårdslagen. [Socialvårdslagen §14](#) listar socialvårdens serviceformer, dessa kan ge en vink om i vilka ärenden socialvården ska kopplas in.
- Det kan löna sig att fråga om familjen redan har en kontakt till socialvården, i så fall kan samarbete med familjens samtycke göras direkt med barnets socialarbetare.
- Ifall det finns oro för att ett barn far illa är man som yrkesverksam skyldig att göra en [barnskyddsanmälan](#).
- Om man gör en kontaktbegäran eller en barnskyddsanmälan bedömer mottagaren hurudan utredning som görs. En första kontakt med familjen ska enligt lag tas inom sju vardagar och en bedömning av servicebehovet ska enligt lag göras inom tre månader.
- Gäller det enbart utredningar av inlärningssvårigheter, hälsorelaterade frågor eller dylikt kontaktas elevvården och/eller hälsovårdscentralen, beroende på ärendets art.
- Familjerådgivningen, familjerättsliga enheten och hemservice för barnfamiljer är enheter dit man kan ta kontakt direkt, ifall ärendet hör till de enheterna.
- Om skolan med hjälp av eget stöd och elevhälsans tjänster inte förmår trygga elevens skolgång och vårdnadshavarna förhåller sig likgiltiga till saken, är det befogat att göra en [barnskyddsanmälan](#).

### Vad händer efter att alla stödåtgärder i skolan förverkligats?

Utbildningsanordnaren (kommunen) är skyldig att handleda och övervaka fullgörandet av läroplikten. Ansvarig utbildningsanordnare deltar vid behov i arbetet tillsammans med övriga i expertgruppen.

Vårdnadshavaren ansvarar för att den läropliktige fullgör sin läroplikt [LPL 9§](#) och [LPL 22§](#)



# Återgång till skolan efter lång skolfrånvaro

Det är viktigt att elevens röst blir hörd  
Kontakten mellan hem och skola ska kännas trygg

En gemensam plan för återgången till skolan görs i god tid innan eleven återvänder. Eleven är involverad, tillsammans med vårdnadshavare. Tänk på att det behöver vara en plan som tar hänsyn till eventuella prestationskrav och måndesituation.

God förberedelse är viktigt och överenskommelser bör hållas, t.ex. vilka hjälpmedel och anpassningar man har enats om, vilka vuxna man skall träffa och hur schemat kommer att se ut. Det är viktigt att i förväg berätta om eventuella förändringar. Förberedelser görs genom att bland annat komma överens om:

## Föreberedelser/överenskommelser



Hur tar sig eleven till och från skolan?



Vem träffar eleven under dagen?



Vem möter upp eleven? (skoldagens början/slut)



Elevens schema; tider, lektioner, dagar



Rutiner vid övergångar (t.ex. måltider, raster)



Var/i vilken grupp ska eleven vara?



Hjälpmedel



Belöningar, milstolpar



Elevens egna önskemål:

- hur vill eleven bli bemött av skolan
- hur vill eleven bli bemött av klasskompisar
- vad vill eleven berätta om sin frånvaro om hen blir tillfrågad



# Återgång till skolan efter lång skolfrånvaro

Det är viktigt att elevens röst blir hörd  
Kontakten mellan hem och skola ska kännas trygg

- Återgången till skolan behöver få ske i små steg. Det är viktigt att tänka på dagsformen och vikten av att lyckas.
- I små steg bygga en relation till någon vuxen på skolan, om det inte redan finns någon man har förtroende för från tidigare. Gärna utifrån något som eleven är intresserad av. Bygg vidare relationen och skolarbetet kring det.
- Till en början är det ofta viktigt att arbeta i ett mindre sammanhang såsom ett grupprum och att inte lämnas ensam.
- Anpassade arbetsuppgifter.
- Kopplat till skolmiljön är det viktigt att fundera över vad som tar, respektive ger energi. Speciellt utifrån intryck såsom ljus, ljud, dofter. Fundera inte bara kring klassrummet, utan också korridorer, matsal och raster.
- Utrymme för lugn, vila och pauser.
- Kontinuerliga nätverksmöten kring eleven.
- Med förvaltningsbeslut kan man ordna flexibla undervisningsarrangemang.



# Bilagor

Bilagornas syfte är att finnas som stöd för läraren och kan användas enligt önskemål.  
Bilagorna för vårdnadshavarna kan skrivas ut separat.





## Checklista för 40/50 lektioner frånvaro

Kom ihåg att be om skriftligt samtycke av eleven och vårdnadshavaren för att inleda arbete i en expertgrupp.

### Frånvaron gäller

- Hälsoskäl
- Ledighet som anhållits på förhand
- Annan utredd frånvaro

### Jag har:

- meddelat hemmet om antalet frånvarotimmar
- pratat med eleven och vårdnadshavare
- hänvisat eleven till elevvården.
- gjort notering i Wilma

Andra åtgärder: \_\_\_\_\_

### Frånvaron gäller

- Olovlig (utredd) frånvaro, t.ex. skolk, försening som är längre än en lektion
- Outredd frånvaro
- Strö (sjuk) frånvarodagar eller när det syns mönster i frånvaron

### Jag har:

- pratat med eleven
- kontaktat vårdnadshavare gällande frånvaron
- kommit överens om uppföljning med vårdnadshavare
- haft kontakt med ämnes-/tim-/speciallärare
- sett över det pedagogiska stödet tillsammans med speciallärare
- konsulterat elevvården
- hänvisat eleven till elevvården
- gjort notering i Wilma (datum för kontakt med vårdnadshavare, beskrivning av åtgärder)

Andra åtgärder? (t.ex. bildat expertgrupp-med elev/vårdnadshavares samtycke)

\_\_\_\_\_



## Checklista för 80/100 lektioner frånvaro

Kom ihåg att be om skriftligt samtycke av eleven och vårdnadshavaren för att inleda arbete i en expertgrupp.

### Frånvaron gäller

- Hälsoskäl
- Ledighet som anhållits på förhand
- Annan utredd frånvaro

### Jag har:

- pratat med elev om frånvaron och eventuellt stöd för inläringen
- kontaktat vårdnadshavare om frånvaron och eventuellt stöd för inläringen
- kontaktat ämnes-/tim-/speciallärare
- sett över det pedagogiska stödet med speciallärare
- meddelat rektorn om frånvaron
- konsulterat elevvården
- hänvisat eleven till elevvården
- gjort notering i Wilma (datum för kontakt med vårdnadshavare, beskrivning av åtgärder)

Egna anteckningar

---

---

---

Datum

---



## Checklista för 80/100 lektioner frånvaro

Kom ihåg att be om skriftligt samtycke av eleven och vårdnadshavaren för att inleda arbete i en expertgrupp.

Frånvaron gäller

- Olovlig (utredd) frånvaro, t.ex. skolk, försening som är längre än en lektion
- Outredd frånvaro
- Strö (sjuk) frånvarodagar eller när det syns mönster i frånvaron

**Jag har:**

- pratat med eleven om frånvaron och eventuella stödåtgärder
- kontaktat vårdnadshavare om frånvaron och eventuella stödåtgärder
- konsulterat elevvården
- hänvisat eleven till elevvården
- kontaktat elevens ämnes-/tim-/speciallärare
- sett över det pedagogiska stödet med speciallärare
- meddelat rektorn om frånvaron
- vid behov gjort kontaktbegäran till socialvården (med vårdnadshavares samtycke)
- bett om samtycke av elev och vårdnadshavare för arbete i expertgrupp
- arbete i expertgrupp har inletts
- gjort notering i Wilma (datum för kontakt med vårdnadshavare, beskrivning av åtgärder)

Egna anteckningar

---

---

---

Datum

---



## Checklista för 120/150 lektioner frånvaro

Kom ihåg att be om skriftligt samtycke av eleven och vårdnadshavaren för att inleda arbete i en expertgrupp.

### Frånvaron gäller

- Hälsoskäl
- Ledighet som anhållits på förhand
- Annan utredd frånvaro

### Jag har:

- pratat med eleven om frånvaron och eventuella stödåtgärder
- kontaktat vårdnadshavare om frånvaron och eventuella stödåtgärder
- kontaktat elevens ämnes-/tim-/speciallärare
- sett över det pedagogiska stödet med speciallärare
- konsulterat elevvården
- hänvisat eleven till elevvården
- meddelat rektorn om frånvaron
- bitt om samtycke av elev/vårdnadshavare för arbete i expertgrupp
- arbete i expertgrupp har inletts
- gjort notering i Wilma (datum för kontakt med vårdnadshavare, beskrivning av åtgärder)

Egna anteckningar

---

---

---

Datum

---



## Checklista för 120/150 lektioner frånvaro

Kom ihåg att be om skriftligt samtycke av eleven och vårdnadshavaren för att inleda arbete i en expertgrupp.

### Frånvaron gäller

- Olovlig (utredd) frånvaro, t.ex. skolk, försening som är längre än en lektion
- Outredd frånvaro
- Strö (sjuk) frånvarodagar eller när det syns mönster i frånvaron

### Jag har:

- pratat med eleven om frånvaron och eventuella stödåtgärder
- kontaktat vårdnadshavare om frånvaron och eventuella stödåtgärder
- konsulterat elevvården
- hänvisat eleven till elevvården
- kontaktat ämnes-/tim-/speciallärare
- sett över det pedagogiska stödet med speciallärare. Behövs specialarrangemang?
- meddelat rektorn om frånvaron
- bitt om samtycke av elev/vårdnadshavare för arbete i expertgrupp
- sammankallat expertgrupp
- vid behov gjort kontaktbegäran till socialvården (med vårdnadshavares samtycke)
- gjort notering i Wilma (datum för kontakt med vårdnadshavare, beskrivning av åtgärder)

Egna anteckningar

---

---

---

Datum

---



# Checklista för expertgruppen

Gruppen sammansätts enligt behov utifrån 1) samtycke och 2) elevens behov

## Innan mötet

- Den som har oro eller insikt i problematiken (undervisningspersonal eller någon från elevvården) tar samtycke av eleven/vårdnadshavaren. Planera tillsammans vem som ska tillhöra expertgruppen, det vill säga bjudas in till mötet och vem som sammankallar.
- Muntligt samtycke tas då man diskuterar med eleven/vårdnadshavare om behovet av expertgrupp och vem som ska ingå. Skriftligt samtycke tas senast på första mötet men kan göras på förhand.

## Under mötet

- Ta senast här samtycke till expertgrupp.
- Eleven i fråga har rätt att veta vad som diskuteras och rätt att delta oberoende av ålder.
- Medlemmarna diskuterar, försöker hitta lösningar på elevens situation, gör överenskommelser i samverkan med elev/vårdnadshavare.
- Delat ansvar i gruppen; kom överens om vem som gör vad, till exempel vem som antecknar och leder mötet.
- Alla kan bidra med information om eleven och sakkunskap om hur elevens problem kan lösas.
- Dokumentera.
- Boka uppföljningsmöte.

## Efter mötet

- Anteckningarna sparas i/förs in i elevvårdsjournalen tillsammans med samtycken, eventuella förbud i elevhälsoregistret.
- Expertgruppen upphör då orsaken till att man sammankallats är löst.
- Utbildningschef/bildningsdirektör lämnar vid behov ut uppgifter ur elevvårdsregistret, utifrån skriftlig begäran.
- Utbildningsanordnaren ansvarar för dokumentering och arkivering av elevvårdsjournalen. Arkivering enligt kommunens praxis.



## Ordlista till handlingsplanen

Frånvarogräns	40/50 lektioner, 80/100 lektioner, 120/150 lektioner. När en elevs frånvarogräns överskrids agerar läraren enligt planen. Frånvaron lagras i Wilma under hela läsåret.
Elefvårdspersonal	Erbjuder skolhälsovård, skolkurators- och skolpsykologtjänster för att stöda eleverns skolgång. Kan delta i expertgruppens arbete.
Expertgrupp	<p>Initierande av en expertgrupp kan tas av en anställd inom skolan eller inom elevhälsan. En elev och vårdnadshavare kan också initiera behovet via en anställd inom skolan och elevhälsan. Den person inom skolan och elevhälsan som ärendet huvudsakligen tillhör sammankallar expertgruppen, eleven (med beaktande av ålder), och vårdnadshavare.</p> <p>Expertgruppen utreder tillsammans med elev och vårdnadshavare elevens stödbehov och ordnar elevvårdstjänster för eleven. Gruppen tillsätts från fall till fall. Består t.ex. av berörd lärare, skolhälsovårdare, skolkurator, skolpsykolog. Eventuellt inbjuden expert utifrån. Samtycke till möte krävs av elev och vårdnadshavare. Små möten rekommenderas. Varje expertgrupp ska ha en ansvarsperson – den till vars expertis problemet huvudsakligen hör. Behandlingen inom expertgruppen ska dokumenteras</p>
Samtycke	Ett muntligt samtycke till expertgrupp tas då man diskuterar med eleven/vårdnadshavare om behov av expertgrupp och vem som skall ingå i den. Ett skriftligt samtycke tas senast på första mötet, men kan göras på förhand. Ett skriftligt samtycke från elev och vårdnadshavare behövs för att expertmöte gällande elev får hållas.
Elefvårdsjournal	Här samlas anteckningar från expertgruppsmöten - Orsak till att expertgrupp sammankallats, vem som sammankallat, närvarande, stödåtgärder som erbjuds, plan för fortsättning och uppföljning. Enbart de som varit med på mötet har rätt att läsa journalen. En journal måste finnas enligt lag. Ifall elevvårdsjournalen sparas i Wilma bör den printas och sparas i pappersformat efter att expertgruppen avslutas. Wilma inte är ett arkiv.
Memo i Wilma	Ifall Memo används: Här samlas individuella anteckningar och elevvårdsjournal från expertgruppsmöten. Färdig blankett finns när du klickar in dig i Memo. I expertgruppen kommer man på förhand överens om vem som fyller i blanketten under mötets gång. Obs. Wilma är inget arkiv. Behöver printas ut.



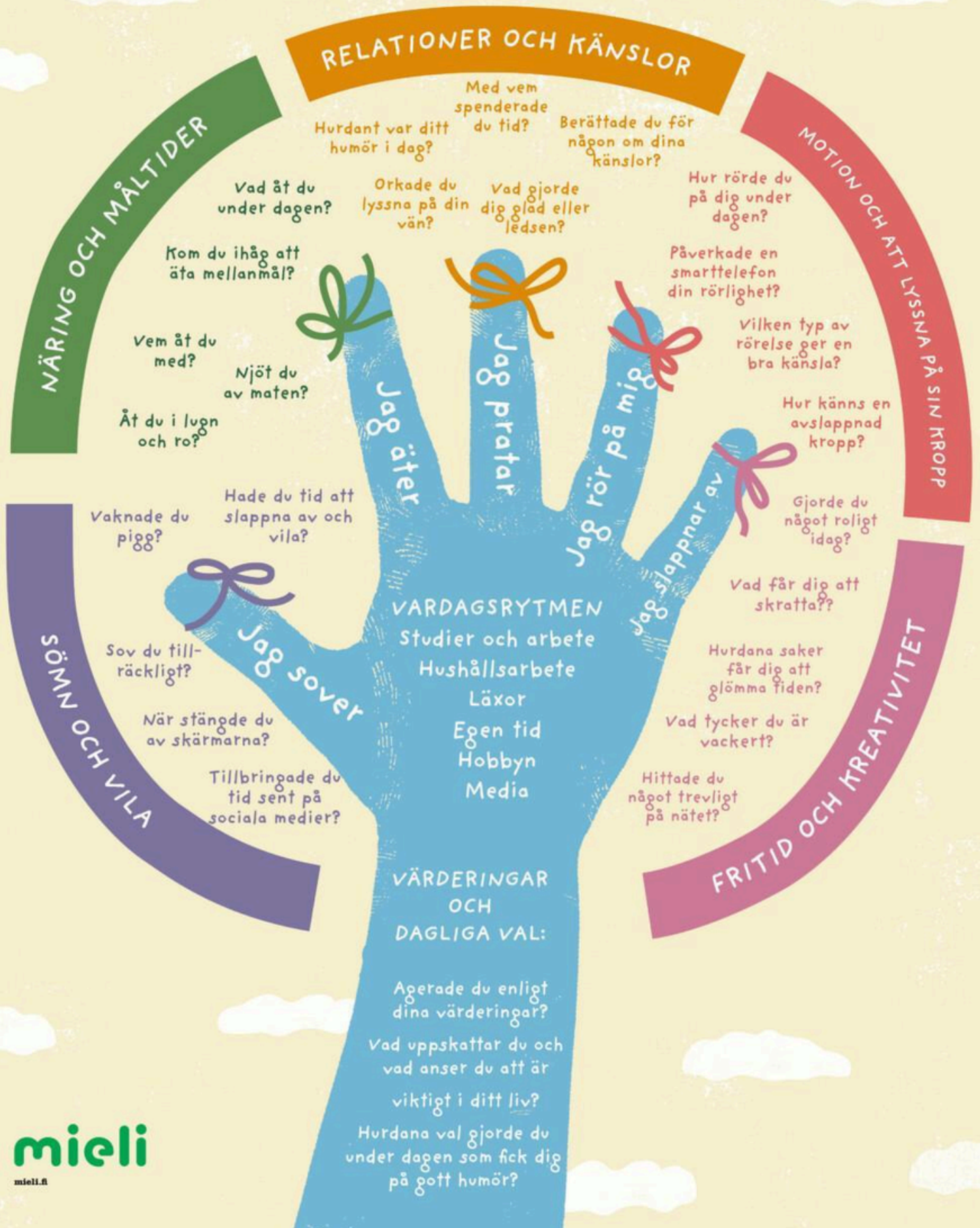
<p>Pedagogiskt stöd Trestegsstöd</p>	<p>Är eleven i behov av pedagogiskt stöd? Då ska en individuell plan för lärande skrivas. Man börjar med det allmänna stödet, för att eventuellt gå vidare till intensifierat stöd och särskilt stöd (IP).</p>	 <p><b>SÄRSKILT STÖD</b> Om intensifierat stöd inte är tillräckligt kan eleven överföras till särskilt stöd. Det särskilda stödet består av specialundervisning och annat stöd som eleven behöver. Inom det särskilda stödet kan man t.ex.</p> <ul style="list-style-type: none"><li>• definiera individuella lärokurser i läroämnena</li><li>• ändra timfördelningen</li></ul> <p><b>INTENSIFIERAT STÖD</b> är ett mer fortlöpande, intensivt och individuellt stöd för elevens inläring och skolgång. Inom det intensifierade stödet kan man bl.a.</p> <ul style="list-style-type: none"><li>• använda särskilda prioriterade områden, dvs. studera endast det mest centrala i olika läroämnen</li></ul> <p><b>ALLMÄNT STÖD</b> är det primära sättet att svara på elevens stödbehov. Detta innebär i regel enskilda pedagogiska lösningar och handlednings- och stödverksamhet. Inga särskilda undersökningar eller beslut krävs för att inleda stödet. Inom ramarna för det allmänna stödet kan man använda bl.a.</p> <ul style="list-style-type: none"><li>• Differentiering: material, tid, stöd</li><li>• Särskilda undervisningsarrangemang, t.ex. för att ändra timfördelningen</li><li>• Undervisning som inte är bunden av årskurserna: eleven stannar inte kvar på klassen?</li></ul>
<p>Prioriterade områden</p>	<p>Särskilda prioriterade områden kan användas inom ramarna för intensifierat eller särskilt stöd. Läraren som undervisar eleven ansvarar för att definiera de prioriterade områdena och bokför dem i planen för elevens lärande. Särskilda prioriterade områden bidrar till studieframgången under ett utmanande skede av livet. Genom att koncentrera sig på det mest väsentliga har eleven kvar resurser för att bli starkare och möjligen också vara framgångsrik i andra läroämnen.</p>	
<p>Socialvården</p>	<p>kontakts vid behov enligt socialvårdslagen 35§ för bedömning av stödbehovet eller enligt barnskyddslagen 25§ för att göra barnskyddsanmälan.</p>	
<p>Kontaktbegäran enligt socialvårdslagen</p>	<p>Enligt socialvårdslagen ska invånarna i kommunen ha tillgång till rådgivning och handledning inom socialvården (tel. 06-2189400)</p>	





# MÅ BRA-HANDEN

## Hur kan du påverka din psykiska hälsa genom vardagliga val?





Elev: \_\_\_\_\_

Datum: \_\_\_\_\_

Lärare: \_\_\_\_\_

# Så här vill jag ha det - stöd för att utreda frånvaro

Frågorna nedan är tänkta som en hjälp vid samtal med eleven. Välj de frågor som passar och omformulera vid behov. Lyssna aktivt och ställ följdfrågor.

I samtal med eleven är det viktigt att elevens röst blir hörd och att fokus ligger på elevens uppfattning om hur skolan fungerar för hen.

Diskussionsunderlag t.ex inför expertgrupp, ska då arkiveras med övrigt material i elevvårdsjournalen.

## Hur upplever du din situation i skolan just nu?

Jag trivs i skolan	Ja	Ibland	Nej
Om du skulle vara i skolan, hur tror du att du skulle uppleva det då?	Ja	Ibland	Nej
Jag trivs i min klass	Ja	Ibland	Nej
Jag har kompisar i skolan	Ja	Ibland	Nej
Jag har kompisar i klassen	Ja	Ibland	Nej
Vad är lätt/svårt i kontakten med: <ul style="list-style-type: none"><li>• kompisar?</li><li>• med lärare?</li></ul>			
När upplever du att det är lätt/svårt med kontakten med andra?			
Vad är lätt/svårt med kontakten? T.ex. matsal, rast, korridorer?			
Jag trivs på rasterna	Ja	Ibland	Nej
Vad gör du då du inte har lektion?			



Jag känner mig ofta orolig i skolan	Ja	Ibland	Nej
Jag kan vända mig till en vuxen i skolan då jag behöver prata	Ja	Ibland	Nej
Jag har en bra relation med mina lärare	Ja	Ibland	Nej
Jag får tydliga instruktioner	Ja	Ibland	Nej
Jag är ofta uttråkad i skolan	Ja	Ibland	Nej
Jag äter skolmaten	Ja	Ibland	Nej
Får du arbetsro under lektionerna?	Ja	Ibland	Nej
Vad anser du att skolan kan göra för att underlätta din närvaro i skolan?			

## Skolan och inlärning

När fungerar det bäst/sämst i skolan?	
Är det något ämne du tycker särskilt om? Berätta varför.	
Vilket ämne tycker du minst om? Berätta varför.	
Vilken hjälp skulle du vilja ha i olika ämnen och med arbetsuppgifter?	
Vad kan skolan hjälpa dig med för att du ska trivas bättre?	



Jag hinner ofta med arbetsuppgifterna under lektionerna	Ja	Ibland	Nej
Undervisar dina lärare så att du förstår och lär dig?	Ja	Ibland	Nej
Känner du ibland oro för att komma till skolan?	Ja	Ibland	Nej
Hurudan hjälp skulle du vilja ha?			

## Fritid och hemma

Vad gör du efter skolan på kvällarna och helgerna?			
Jag har svårt att somna på kvällen	Ja	Ibland	Nej
Jag sover dåligt på natten	Ja	Ibland	Nej
Jag vaknar av oljud hemma	Ja	Ibland	Nej
Jag är trött på morgonen	Ja	Ibland	Nej
Känner du dig ofta trött?	Ja	Ibland	Nej
När?			
När känner du dig pigg?			

Hemma finns det vuxna som hjälper mig med läxor	Ja	Ibland	Nej
Det händer att jag känner mig ledsen, arg, ångestfylld eller orolig?	Ja	Ibland	Nej
Jag har ofta ont	Ja	Ibland	Nej
Skulle det kännas bra att få prata med skolhälsovårdare, kurator eller psykolog?	Ja	Ibland	Nej
Jag känner att jag behövs mera hemma än i skolan	Ja	Ibland	Nej
Vad kan du själv göra för att öka din skolnärvaro?			
Vad anser du dina föräldrar kan bidra med för att öka din skolnärvaro?			



# Positiv skolgång - checklista för vårdnadshavare

Hur kan du hjälpa ditt barn till en positiv skolgång?  
Kontakta skolan med låg tröskel



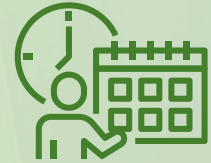
- Visa intresse för ditt barns skolgång
- Som vårdnadshavare bär du ansvar för att ditt barn går till skolan



- Prata om skolan i positiv ton
- Kontakt med skolan ska kännas trygg



- Läs vecko- och infobrev
- Kolla Wilma
- Anteckna viktiga datum i din egen kalender
- Delta i föräldramöten



Skapa rutiner kring läxor som passar er familj



Förhör läxor, hjälp till att öva till prov



- Regelbundna sovtider
- Begränsa telefonanvändning under natten



Regelbundna måltider, frukost innan skolan börjar



Kolla att barnet har med skolväska och skolmaterial till skolan



Motion och hobbyer ger mera ork



- Lär dig känna igen situationer som får ditt barn att vilja stanna hemma
- Frånvarodagar som inte är befogade bör inte ersättas/belönas med t.ex. dataspel



Stöd återgången till skolan:

- Ha kontakt med lärare
- Följ upp på Wilma vad ditt barn missat under sin frånvaro
- Hjälプ till att utföra uppgifterna i den mån barnet orkar



# Varningstecken - checklista för vårdnadshavare

Kontakta skolan så fort du känner oro för ditt barn!

- Ditt barn försenar sig ofta och har olovlig frånvaro
- Ditt barn har svårt att återvända till skolan efter loven eller efter att ha varit sjuk
- Ditt barn vill inte gå till skolan då det är prov, presentationer eller lektioner i ett visst ämne
- Ditt barn har psykosomatiska symptom, t.ex. huvudvärk, ont i magen
- Ditt barn är ständigt i kontakt med dig under skoldagen
- Ditt barn går hem innan skoldagens slut
- Ditt barn försöker styra situationen genom att spela ut dig mot skolpersonalen

## Varningssignaler

Går till skolan under press. Försöker få tillåtelse att stanna hemma

Upprepade svårigheter att gå till skolan

Ökade förseningar

Frånvaro från enskilda lektioner

Frånvaro och närvaro växlar periodvis

Kontinuerliga frånvaroperioder

Kommer inte till skolan

## Gör så här när du känner oro

- Kontakta skolan. Be om hjälp så fort som möjligt!
- Ju längre frånvaron fortsätter desto svårare kan det bli att återvända till skolan.
- Prata med ditt barn och ta reda på vad som gör det svårt att gå till skolan. Var lugn. Döm inte.
- Förutom lärarna eller rektorn kan du också ta kontakt med skolhälsovårdaren, kuratorn eller psykologen.
- Godkänn inte med din underskrift sådan frånvaro som du inte är helt säker på. Det kan försvåra den hjälp ditt barn behöver.
- Frånvarodagar som inte är befogade bör inte ersättas/belönas med t.ex. dataspel eller sovmorgnar
- Var vänlig men bestämd.
- Hjälp ditt barn att tro på sig själv.
- Beröm även små framsteg i skolgången.
- Ifall frånvaron fortsätter ska du begära ett skolmöte. Då kan en expertgrupp bildas som jobbar för att stöda barnet.



Samarbetet  
mellan hem  
och skola är  
jätteviktigt!

# Frånvarouppföljningen i ett nötskal

Som vårdnadshavare bär du ansvar för att barnet går till skolan

## Så här kategoriserar vi frånvaro:

- Frånvaro på grund av hälsoskäl
- Ledighet som anhållits på förhand
- Annan utredd frånvaro
- Olovlig frånvaro (utredd)
- Outredd frånvaro
- Ströfrånvarodagar

sjukdom, fysisk/psykisk vårdhändelse, läkarbesök  
semesterresa, idrottsläger  
oväntad familjesituation  
skolk och förseningar  
frånvaro som ännu inte utretts av lärare eller vårdnadshavare  
när det syns mönster i frånvaron

40 lektioner årskurs 1-4  
50 lektioner årskurs 5-9

1

- Klassläraren/klassföreståndaren kontaktar vårdnadshavare vid behov.
- Initiala stödåtgärder vidtas vid behov, t.ex. se över pedagogiska stödet och kontakt med elevvården.
- Vårdnadshavarna informeras om hur man arbetar vidare ifall frånvaron fortsätter.

80 lektioner årskurs 1-4  
100 lektioner årskurs 5-9

2

- Klassläraren/klassföreståndaren kontaktar vårdnadshavare.
- Elevvården konsulteras med låg tröstel, vid behov bildas en expertgrupp.
- Expertgruppen består av t.ex. lärare, skolhälsovårdare, skolkurator och skolpsykolog. Här diskuteras på ett djupare plan vilket stöd eleven behöver för att skolgången ska löpa.
- Rektorn meddelas om frånvaron.

120 lektion årskurs 1-4  
150 lektion årskurs 5-9

3

- Klassläraren/klassföreståndaren kontaktar vårdnadshavare.
- Fortsatt arbete tillsammans med elevvården.
- Expertgrupp bildas om en sådan inte redan finns. Utgångspunkten är elevens skolgång, hur frånvaron påverkar inlärningen och behov av stödåtgärder.
- Bildningsdirektören/undervisningschefen meddelas om frånvaron.

Om frånvaron fortsätter

4

- En elev med hög frånvaro behöver ofta ett mångsidigt och intensivt stöd. Samarbete mellan olika aktörer blir aktuellt.