

KORSNÄS KOMMUN

PLANLÄGGNINGSÖVERSIKT

28.2.2025



Innehållsförteckning

PLANLÄGGNINGSÖVERSIKT.....	2
PLANLÄGGNINGSPROCESS	2
PLANLÄGGNINGSNIVÅER	2
LANDSKAPSPLANLÄGGNING	2
GENERALPLANERNA	3
STRANDGENERALPLANEN	3
DETALJPLANERNA.....	3
KORSNÄS KOMMUNS PLANER 2025	4
1. DELGENERALPLAN FÖR MOLPE VINDKRAFTSPARK.....	4
2. DELGENERALPLAN FÖR KORSBÄCK VINDKRAFTSPARK	6
3. PLANLÄGGNING AV POIKEL VINDKRAFTSPARK.....	8
4. PLANLÄGGNING AV KORSNÄS HAVSBASERADE VINDKRAFTSPARK.....	9
5. MOLPE DETALJPLAN	11
6. Kvarter 45	12

PLANLÄGGNINGSÖVERSIKT

I Markanvändnings- och bygglagen, som trädde i kraft 1.1.2000, sägs att kommunen minst en gång om året ska upprätta en översikt över de planärenden som är anhängiga eller som under den närmaste tiden blir anhängiga i kommunen. I planläggningsöversikten presenteras planprojekten i korthet och redogörs för deras behandlingsskeden.

Syftet är att informera om planläggningen så att de som berörs av planerna har möjlighet att få information och kunna påverka planläggningen i ett tidigt skede. Med samarbete mellan olika myndigheter, kommuninvånare och markägare når man de bästa resultaten och undviker onödiga konflikter.

PLANLÄGGNINGSPROCESS

Kommunstyrelsen i Korsnäs fattar beslut om eventuellt inledande av planläggning. Efter att beslut fattats behandlas planen (PDB, utkast, förslag) i tekniska nämnden och kommunstyrelsen. Kommunfullmäktige godkänner planer.

Under planläggningsprocessen begärs utlåtanden in av olika myndigheter och intressenter ges möjlighet att anmärka på en plan.

Landskapsplanen är en översiktlig plan över områdesanvändningen i landskapet eller ett delområde i landskapet. Landskapsplanen styr kommunernas planläggning. Innehållet i landskapsplanen förs till en noggrannare nivå i de general och detaljplaner som kommunerna uppgör.

För uppgörande av landskapsplan som berör Korsnäs, ansvarar Österbottens förbund.

PLANLÄGGNINGSNIVÅER

LANDSKAPSPLANLÄGGNING

Landskapsplanen är en övergripande plan för områdesanvändningen i landskapet. I den presenteras de grundläggande lösningarna för landskapets samhällsstruktur och områdesanvändning på lång sikt. Landskapsplanen är en del av systemet för planering av områdesanvändningen enligt markanvändnings- och bygglagen och styr den kommunala planläggningen. **Österbottens landskapsplan 2040 trädde i kraft 11.9.2020.**

Uppgörandet av **Österbottens landskapsplan 2050** fortsätter. Energiförsörjning, stenmaterialförsörjning, trafik och kulturmiljö är teman som uppdateras. Planförslaget var

offentligt framlagt hösten 2024. Landskapsfullmäktige godkände planen 16.12.2024 och planen **träder i kraft i början av år 2025**.

Österbottens trafiksystemplan 2050 godkändes av landskapsfullmäktige sommaren 2022.

Finlands havsplan 2030 godkändes i slutet av år 2020. Havsplanen saknar rättsverkan. Uppdateringen av havsplanen fortsätter och beräknas vara klar 2026.

Österbottens förbund, www.obotnia.fi

regionplaneringsdirektör Ann Holm tfn 044 3206540

GENERALPLANERNA

Generalplanerna anvisar områden för den detaljerade planläggningen och för byggande och markanvändning. Kommunfullmäktige godkänner generalplanerna.

STRANDGENERALPLANEN

För en strandgeneralplan gäller samma syften som en generalplan.

I en strandzon, som hör till ett strandområde vid hav eller annat vatten får byggnader inte uppföras utan en detaljplan eller en sådan generalplan med rättsverkningar där det särskilt bestäms att generalplanen eller en del av den kan användas som grund för beviljande av bygglov.

DETALJPLANERNA

Detaljplanerna uppgörs på basen av kommunens utveckling och behov. De kan också uppgöras på basen av privata initiativ, men det är kommunen som uppgör markanvändnings-avtal med markägaren, eftersom det alltid är kommunen som bestämmer om markplaneringen och planen godkänns av kommunfullmäktige.

KORSNÄS KOMMUNS PLANER 2025

1. DELGENERALPLAN FÖR MOLPE VINDKRAFTSPARK

Teknisk beskrivning av projektet

Projektet syftar till att utreda möjligheten att bygga fem vindturbiner med en totalhöjd på 290 meter. Dessa turbiner skulle ha en nominell effekt på 5–10 MW vardera och en total effekt på 25–50 MW. Elöverföringen är planerad att ske via en medelspänningskabel till Lolax elstation i Petalax.

Vindkraftverken består av ett torn monterat på ett fundament, en rotor med tre rotorblad samt ett maskinrum. För byggnads- och monteringsarbetena krävs att träd röjs över ett område om cirka en hektar runt varje vindkraftverk. Dessutom kommer servicevägar att anläggas för drift och underhåll av kraftverken.

Planen

Bakgrunden till projektet ligger i de klimatpolitiska avtal som Finland har förbundit sig till genom internationella överenskommelser. Enligt Finlands klimatlag är målet att uppnå koldioxidneutralitet senast år 2035.

Planeringsområdet utgörs huvudsakligen av obebodd skogsmark, där även några myrområden och skogsvägar förekommer. Området är relativt jämnt och lämpar sig väl för vindkraftsproduktion.

I planen fastställs antalet vindkraftverk, deras placering och totala höjd. Servicevägar och jordkabelförbindelser har angetts som riktlinjer, och hänsyn har tagits till naturvärden och grundvattenområden. Huvudsaklig markanvändning i området förblir jord- och skogsbruk.

Områdets egenskaper har utretts genom en omfattande miljökonsekvensbedömning (MKB) som färdigställdes 2014. Planen kungjordes som anhängig den 5 november 2020, och program för deltagande och bedömning (PDB) var framlagt för första gången mellan 5 november och 4 december 2020. Utredningarna har uppdaterats i samband med MKB-behovsprövningen 2021 och ytterligare reviderats 2024 med hänsyn till buller, skuggeffekter och synlighet.

Baserat på utredningarna och konsekvensbedömningen bedöms området vara lämpligt för vindkraftsproduktion. Planprocessen fortskrider i enlighet med markanvändnings- och bygglagen (MBL) samt PDB genom offentliga samråd under berednings- och förslagsfasen, med målsättningen att nå godkännande under perioden 2024–2025.

Genomförandet av projektet beräknas ta mellan 1 och 2 år.

FCG Finnish Consulting Group Oy fungerar som konsult för planeringsarbetet.

Planeutkastet för delgeneralplanen för Molpe vindkraftspark har varit tillgängligt för offentligt påseende mellan den 20 januari och 24 februari 2025.

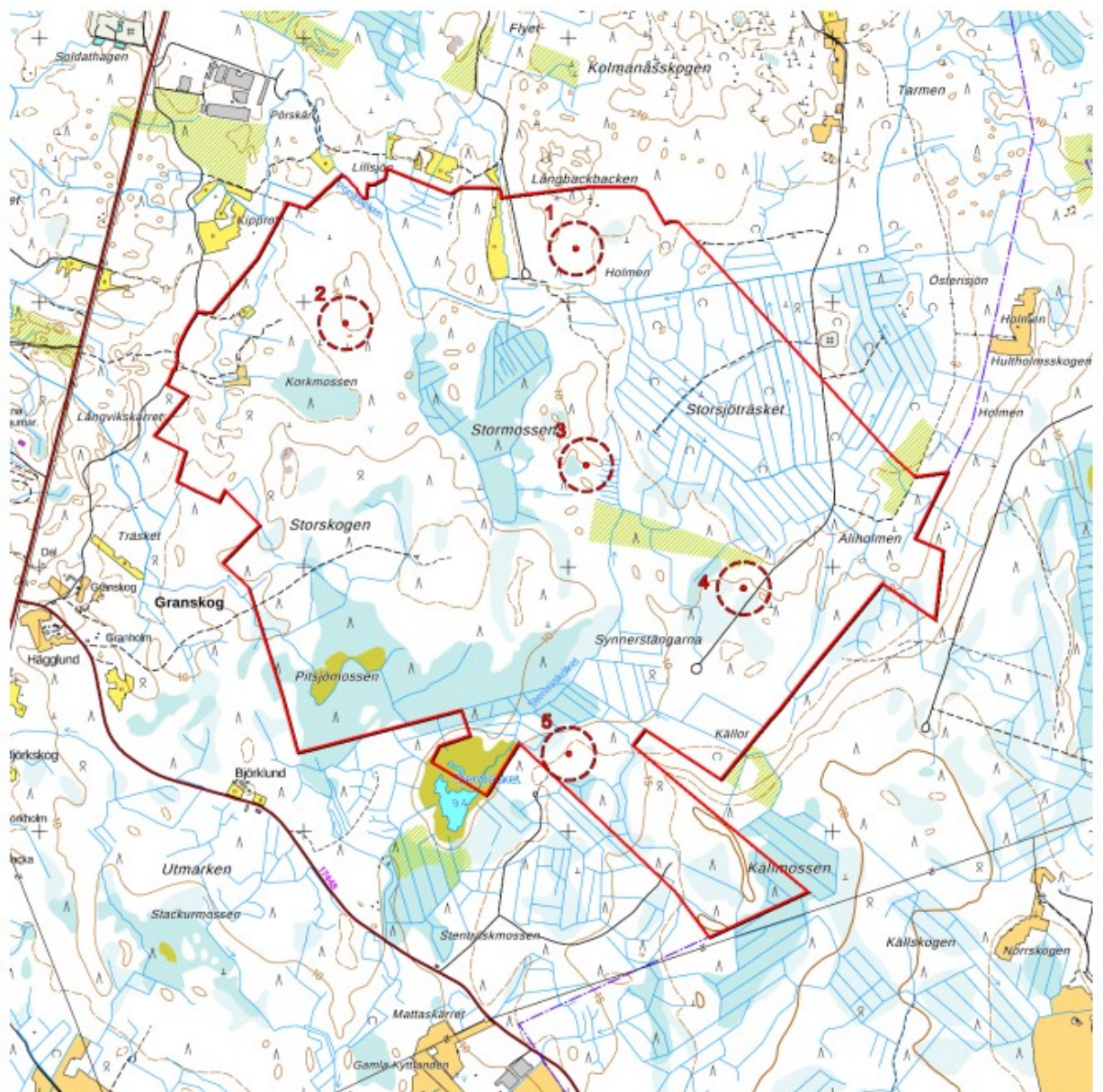


Bild 26: Grund(terräng-)karta, med planområdets gränser och kraftverksplatser.

Planeringsområdet över molpe vindkraftspark

2. DELGENERALPLAN FÖR KORSBÄCK VINDKRAFTSPARK

Energiequelle Oy planerar ett vindkraftsprojekt vid gränsen mellan Korsnäs och Malax, i närheten av Korsbäck. Projektområdet ligger cirka sju kilometer öster om Korsnäs kommuncentrum.

Möjligheten att uppföra sex vindkraftverk i området utreds. Den maximala totalhöjden är 300 meter, och effekten per kraftverk beräknas vara 5–10 MW (se karta på följande sida).

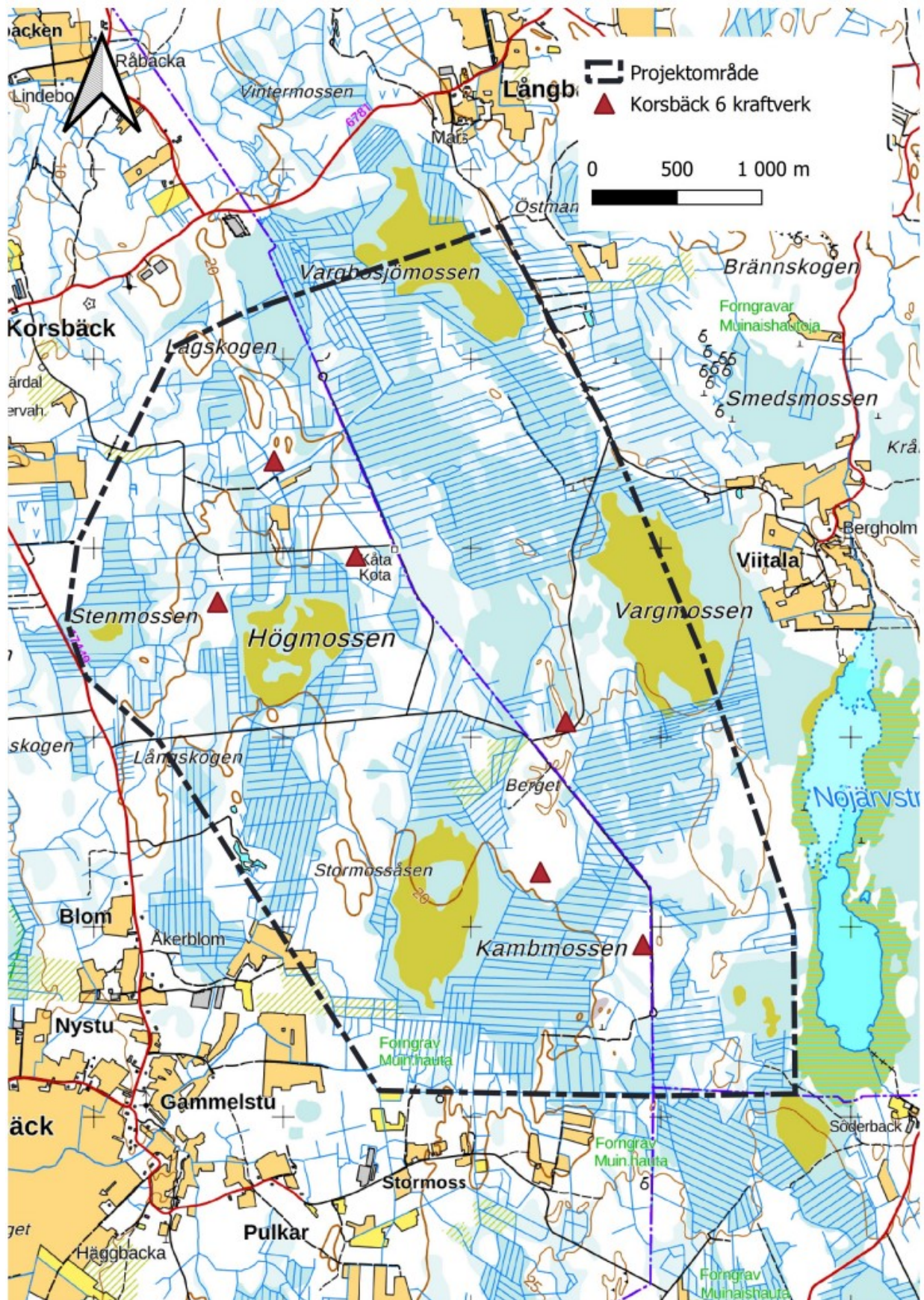
Korsnäs kommun godkände planeringsinitiativet den 2.10.2023, och Malax kommun godkände det den 16.10.2023. Finnish Consulting Group Oy (FCG) fungerar som planläggningskonsult.

För projektet genomförs en miljökonsekvensbedömning (MKB). Inom ramen för förfarandet samlas information in genom omfattande undersökningar och inventeringar av bland annat naturvärden i området. Det insamlade materialet används som underlag i planerings- och beslutsprocessen.

I det första skedet av processen tas ett program för deltagande och bedömning (PDB) fram, samt en plan för miljökonsekvensbedömning (MKB). Därefter utarbetas ett utkast till delgeneralplan, följt av ett planförslag.

Samrådsprocessen omfattar flera möten mellan myndigheter, närboende och kommuninvånare. Under dessa möten presenteras planerna och resultaten av utredningarna. Tillfällena är öppna för allmänheten och ger möjlighet att delta och påverka planeringen av vindkraftsparken.

MKB-rapporten och planförslaget för projektet är under arbete och förväntas bli framlagda för påseende i början av 2026.



DELGENERALPLAN FÖR KORSBÄCK VINDKRAFTSPARK

3. PLANLÄGGNING AV POIKEL VINDKRAFTSPARK

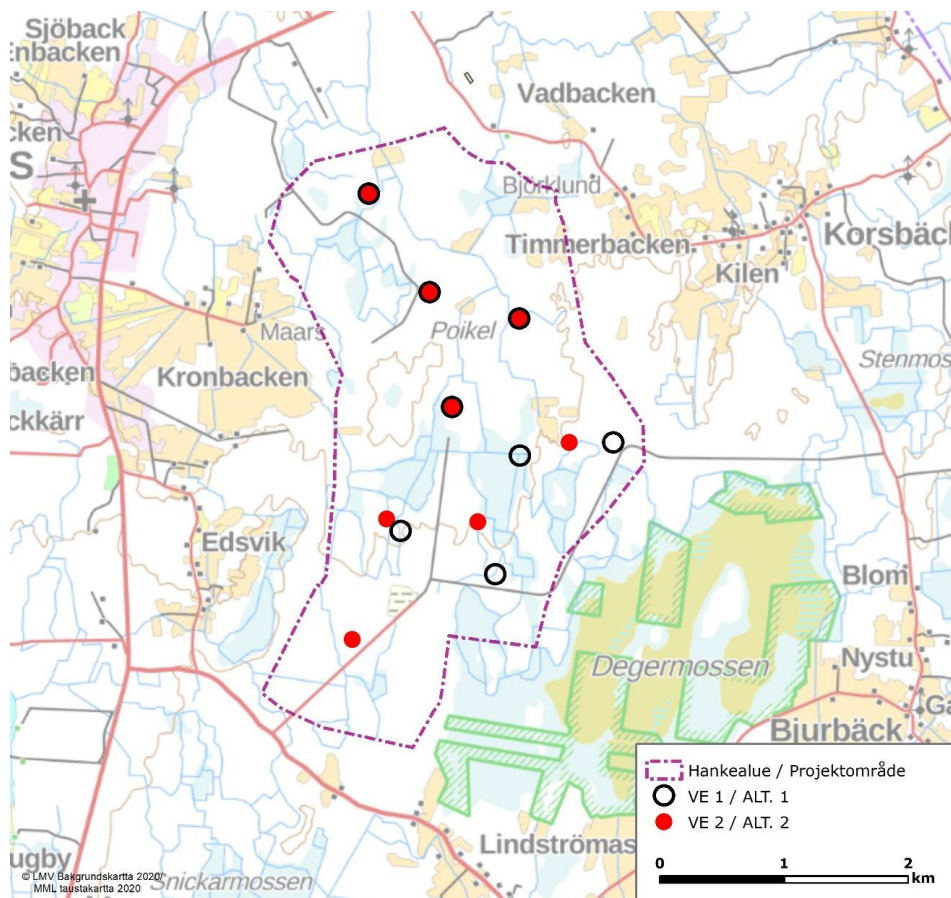
I projektområdet (Poikel) planeras byggande av sammanlagt åtta vindkraftverk. De planerade vindkraftverken har en total höjd på 290 meter. Poikel vindkraftspark omfattar en yta på cirka 1 000 hektar. Vindkraftsparken ligger huvudsakligen på privatägd mark, men även Korsnäs kommuns mark och Korsnäs församlings mark.

Vindkraftsprojektet består av projektområdet och el överföring som ska undersökas. Placeringen av kraftverken och sträckningarna för servicevägarna preciseras i takt med att projektplaneringen och miljökonsekvensbedömningen framskrider.

MKB-förfarandets tidtabell (kompletteras allteftersom förfarandet framskrider):

MKB för Poikel vindkraftspark kombinerat med PDB:n (Program för deltagande och bedömning) har varit framlagt till påseende under tiden 5.5.-4.6.2021.

Kontaktmyndighetens utlåtande om planen för bedömning av miljökonsekvenserna har fattats 29.6.2021.



Planeringsområdet över poikel vindkraftspark

4. PLANLÄGGNING AV KORSNÄS HAVSBASERADE VINDKRAFTSPARK

Den havsbaserade vindkraftsparken planeras på statens havsområde utanför Korsnäs. Storleken på området följer det område som finns i Österbottens landskapsplan men har flyttat längre ut. Området förvaltas sedan tidigare av Forsstyrelsen.

Den havsbaserade vindkraftsparken består av högst 150 vindkraftverk som installeras på fundament i havet, med en maxhöjd på ca 350 meter och en enhetseffekt på högst 25 MW. Elöverföringen mellan vindkraftverken kommer att ske med sjökablar som installeras på havsbotten. På havsvindkraftsparkens område byggs 1–2 transformatorstationer. Avståndet mellan kraftverken i Korsnäs havsvindkraftspark beräknas vara mellan 1 och 2 km. Vindkraftverkens slutliga antal och läge preciseras allteftersom planering och konsekvensbedömningar fortskrider. Elöverföringen från projektområdet till fastlandet sker med sjökablar som installeras på havsbotten. Den havsbaserade vindkraftsparken ansluts till det befintliga elnätet på fastlandet. En transformatorstation kommer att byggas i närheten av landföringsplatsen, varifrån elen överförs via luftledningar. Elöverföringen på fastlandet får en egen MKB-process.

Syftet med projektet är att producera vindkraftsel till det riksomfattande elnätet. Korsnäs havsbaserade vindkraftspark har en planerad nominell effekt på högst 2 500 megawatt. Den årliga produktionen i den havsbaserade vindkraftsparken uppskattas i detta skede till cirka 7 000 GWh

För planläggningen har uppgjorts ett planläggningsavtal mellan Korsnäs kommun och Forsstyrelsen 14.5.2021.

Kommunstyrelsen beslöt på sitt sammanträde 23.11.2020 § 235 att inleda planläggning av havs-baserad vindkraftspark utanför Korsnäs.

Kommunstyrelsen beslöt 4.12.2023 §44 att planläggningsområdet utvidgas norrut.

Kommunstyrelsen beslöt att PDB:n (Program för deltagande och bedömning) för Delgeneralplan för Korsnäs havsbaserade vindkraftspark kungörs och framläggs till påseende under tiden 4.4- 24.5.2024

Projektet är i inledningsskedet och ett planutkast kommer att läggas fram till påseende vid årsskiftet 2026-2027.

Planeringsområdets läge Vindkraftverken är belägna i ett havsområde som förvaltas av Forststyrelsen cirka 15 km från kusten vid Korsnäs kommuncentrum (Figur 2-1). Strax söder om vindkraftsparken ligger gränsen till Närpes kommun

och på ett avstånd av cirka 6,5 km norrut gränsen till Malax kommun. Havsvindkraftsparkens areal är cirka 274 km².

Genomförandet av det havsbaserade vindkraftsprojektet i Korsnäs ökar produktionen av förnybar energi i Finland och främjar därmed internationella, nationella och lokala klimatmål: EU har som mål att vara koldioxidneutralt 2050 (Europeiska kommissionen 2021) och Finland senast 2035 (Klimatlagen 423/2022). För att uppnå Finlands mål om koldioxidneutralitet har utsläppsminskningmål för åren 2030, 2040 och 2050 angivits i klimatlagen. I den nationella klimat- och energistrategin 2035 (Arbets- och näringsministeriet 2022) skissas att användningen av förnybar energi ska öka så att dess andel av den slutliga energiförbrukningen stiger till mer än 50 procent under 2020-talet. Det långsiktiga målet är att energisystemet ska bli koldioxidneutralt och starkt baserat på förnybara energikällor. Den årliga produktionen i den havsbaserade vindkraftsparken uppskattas i detta skede till cirka 7 000 GWh. Det skulle till exempel räcka till för elbehovet i 350 000 egnahemshus under hela året inklusive elvärme.

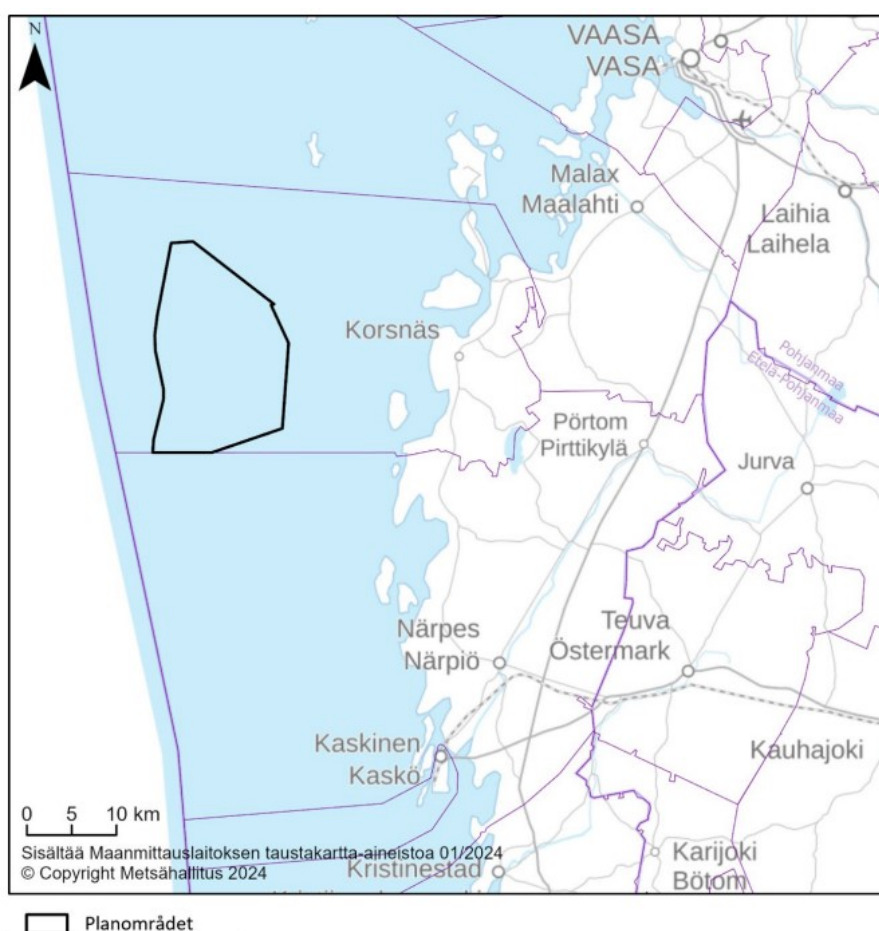


Bild 2-1. På kartan visas avgränsningen och läget för det område som ska planläggas.

5. MOLPE DETALJPLAN

Planläggningsbeslut om uppgörandet av en detaljplan, benämnt Tavastland detaljplan togs av kommunstyrelsen 20.6.2022.

Området som detaljplaneras är ca 10ha stort och kommer i huvudsak bestå av egnahemshustomter, ca 20 st och ett par radhustomter.

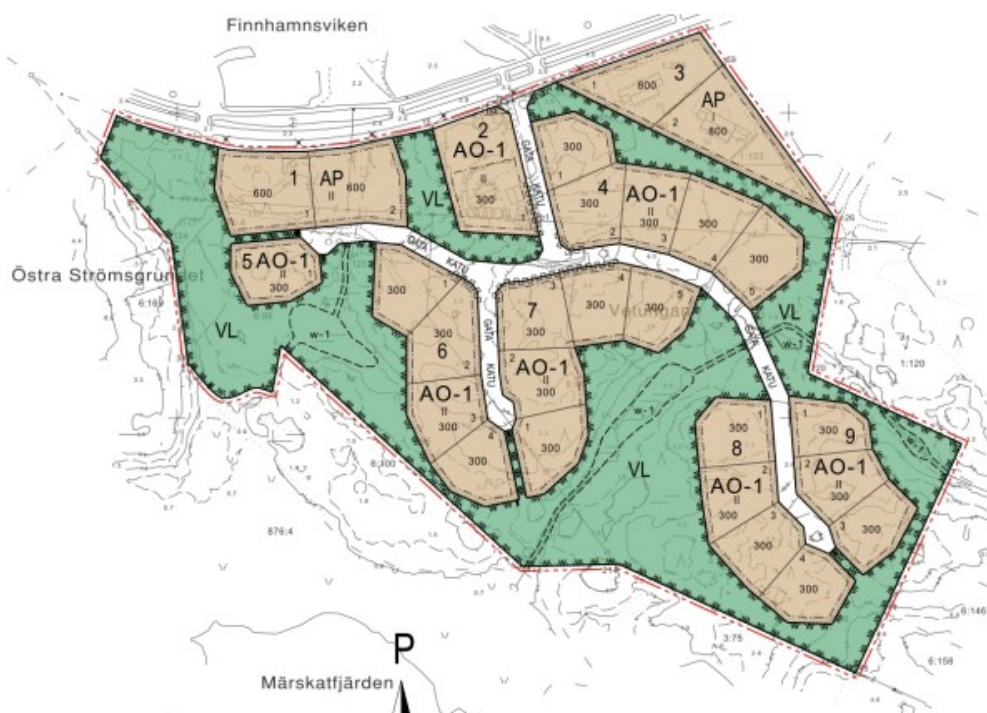
Området är beläget mittemot Molpe småbåtshamn.

Ramboll har valts till planläggningskonsult för uppgörandet av detaljplanen.

Kommunstyrelsen beslöt 22.5.2023 § 109 att ett PDB-program kungörs för detaljplanen Tavastland. PDB var framlagt under tiden 3.9-1.9.23.

Kommunstyrelsen beslöt 2.10.23 § 197 att ett färdigt utkast av detaljplanen för Tavastland skall läggas fram till påseende och utlåtande skall begäras in av berörda myndigheter.

Ett planutkast har varit framlagt till påseende under tiden 13.11.2023- 14.12.2023. Arbetet med planförslaget pågår. Planförslaget kommer preliminärt läggas till påseende under våren 2025. Planen kommer uppskattningsvis vara klar för godkännande under år 2025.



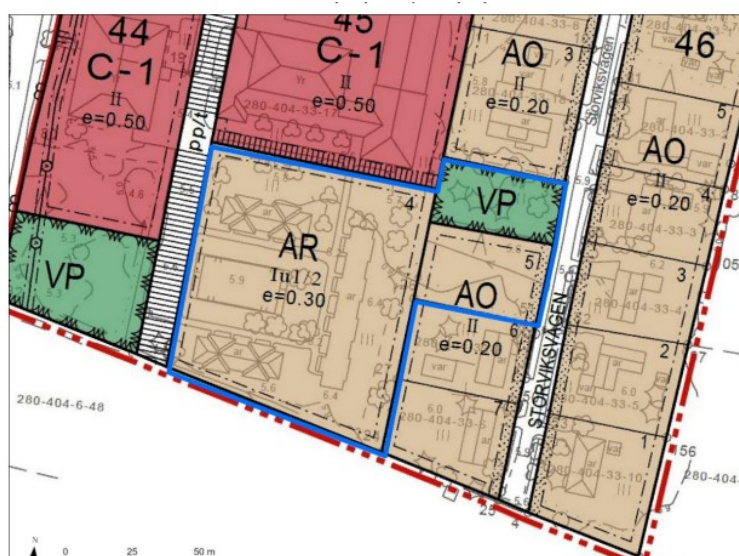
6. ÄNDRING AV KVARTER 45 KYRKÖBY DETALJPLAN

Ändringen av Korsnäs kyrkoby detaljplan, kvarter 45, är i det skedet att ett färdigt planförslag skall läggas fram till påseende, och begäran om utlåtande skall begäras in av berörda myndigheter.

Detaljplaneändringen berör en ny väg från Storviksvägen till det nybyggda radhuset Silverbo. Initiativet till planändringen har tagits av kommunen som vill styra om trafiken till radhustomten i kvarter 45. Planläggningsbeslut har tagits av kommunstyrelsen den 22.5.2023 § 111.

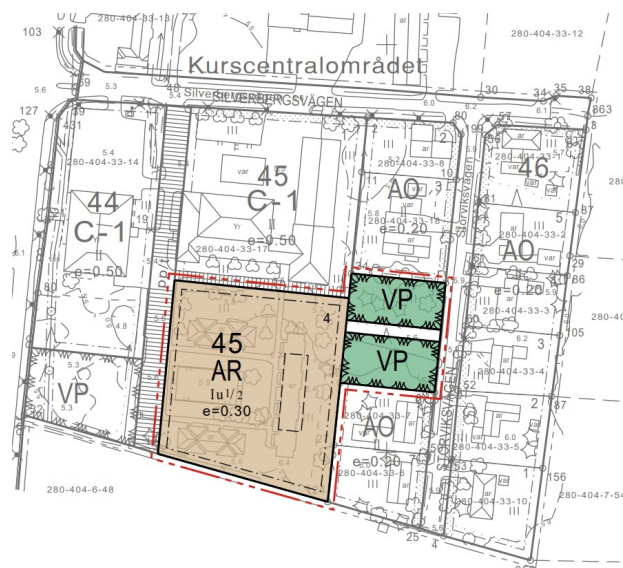
PDB och planutkast har varit till påseende under tiden 23.4-23.5.2024.

På radhustomten finns två radhus, det tredje radhuset som fanns tidigare på tomten är rivet. Det nya radhuset har förverkligats under planläggningsprocessen. På den obebyggda småhustomten växer träd och sly. I parkområdet finns några träd och gräsmatta. I närområdet finns rikligt med skogsområden som omringar bebyggelsen.



Utdrag ur Korsnäs detaljplan

I planutkastet har egnahemshustomten (AO) blivit borttaget och ersatt med parkområde (VP) och en smal gata, som leder till radhustomten från Storstorviksvägen. Gatuområdet omges av parkområde (VP) på bägge sidor. Enligt planen kan trafiken till radhustomten gå via Storstorviksvägen. Tanken är att endast trafiken som rör den nya radhusbyggnaden ska tillåtas via den nya gatuanslutningen. Placeringen av ett nytt radhus har anvisats med streckad linje på plankartan. Se bild nedan.



Planförslag 13.1.2025

Ett planförslag kommer att läggas fram till påseende under våren 2025. Planen kommer preliminärt kunna godkännas under 2025.